



BUPATI CILACAP
PROVINSI JAWA TENGAH
PERATURAN BUPATI CILACAP
NOMOR 26 TAHUN 2018

TENTANG

PEMBENTUKAN, KEDUDUKAN, SUSUNAN ORGANISASI, TUGAS DAN TATA KERJA
UNIT PELAKSANA TEKNIS DAERAH BIDANG PENDIDIKAN PADA DINAS
PENDIDIKAN DAN KEBUDAYAAN KABUPATEN CILACAP

DENGAN RAHMAT TUHAN YANG MAHA ESA

BUPATI CILACAP,

- Menimbang :
- a. bahwa dalam rangka penataan organisasi dan tata kerja yang berorientasi pada terwujudnya tata organisasi dan tata kerja yang baik, bersih dan bebas dari kolusi, korupsi dan nepotisme serta meningkatkan pelayanan publik kepada masyarakat, maka perlu dibentuk Unit Pelaksana Teknis Daerah;
 - b. bahwa berdasarkan ketentuan dalam Pasal 22 Peraturan Menteri Dalam Negeri Republik Indonesia Nomor 12 Tahun 2017 tentang Pedoman Pembentukan dan Klasifikasi Cabang Dinas dan Unit Pelaksana Teknis Daerah, maka selain UPTD kabupaten/kota pada Dinas atau Badan Daerah yang melaksanakan kegiatan teknis operasional dan/atau kegiatan teknis penunjang tertentu terdapat UPTD kabupaten/kota di bidang pendidikan berupa satuan pendidikan Daerah kabupaten/kota.
 - c. bahwa sebagai tindak lanjut surat Menteri Dalam Negeri Nomor : 061/10395/OTDA Perihal Kelembagaan Unit Pelaksana Teknis Dinas Pendidikan di Kecamatan tanggal 4 Desember 2017 serta berdasarkan pertimbangan sebagaimana dimaksud dalam huruf a dan huruf b, perlu menetapkan Peraturan Bupati Cilacap tentang Pembentukan, Kedudukan, Susunan Organisasi, Tugas dan Tata Kerja Unit Pelaksana Teknis Daerah Bidang Pendidikan pada Dinas Pendidikan dan Kebudayaan Kabupaten Cilacap;
- Mengingat :
1. Undang-Undang Nomor 13 Tahun 1950 tentang Pembentukan Daerah-daerah Kabupaten Dalam Lingkungan Propinsi Djawa Tengah (Berita Negara Republik Indonesia Tahun 1950 Nomor 42);
 2. Undang-Undang Nomor 5 Tahun 2014 tentang Aparatur Sipil Negara (Lembaran Negara Republik Indonesia Tahun 2014 Nomor 6, Tambahan Lembaran Negara Republik Indonesia Nomor 5494);

3. Undang-Undang Nomor 23 Tahun 2014 tentang Pemerintahan Daerah (Lembaran Negara Republik Indonesia Tahun 2014 Nomor 244, Tambahan Lembaran Negara Republik Indonesia Nomor 5587) sebagaimana telah diubah beberapa kali terakhir dengan Undang-Undang Nomor 9 Tahun 2015 tentang Perubahan Kedua Atas Undang-Undang Nomor 23 Tahun 2014 tentang Pemerintahan Daerah (Lembaran Negara Republik Indonesia Tahun 2015 Nomor 58, Tambahan Lembaran Negara Republik Indonesia Nomor 5679);
4. Peraturan Pemerintah Nomor 18 Tahun 2016 tentang Perangkat Daerah (Lembaran Negara Republik Indonesia Tahun 2016 Nomor 114, Tambahan Lembaran Negara Republik Indonesia Nomor 5887);
5. Peraturan Daerah Kabupaten Cilacap Nomor 9 Tahun 2016 tentang Pembentukan dan Susunan Perangkat Daerah Kabupaten Cilacap (Lembaran Daerah Kabupaten Cilacap Tahun 2016 Nomor 9, Tambahan Lembaran Daerah Kabupaten Cilacap Nomor 134);

MEMUTUSKAN :

Menetapkan : PEMBENTUKAN, KEDUDUKAN, SUSUNAN ORGANISASI, TUGAS DAN TATA KERJA UNIT PELAKSANA TEKNIS DAERAH BIDANG PENDIDIKAN PADA DINAS PENDIDIKAN DAN KEBUDAYAAN KABUPATEN CILACAP.

BAB I
KETENTUAN UMUM

Pasal 1

Dalam Peraturan Bupati ini yang dimaksud dengan:

1. Daerah adalah Kabupaten Cilacap.
2. Pemerintahan Daerah adalah penyelenggaraan urusan Pemerintahan oleh Pemerintah Daerah dan Dewan Perwakilan Rakyat Daerah menurut azas otonomi dan Tugas Pembantuan dengan prinsip otonomi seluas-luasnya dalam sistem dan prinsip Negara Kesatuan Republik Indonesia sebagaimana dimaksud dalam Undang-Undang Dasar Negara Republik Indonesia Tahun 1945.
3. Pemerintah Daerah adalah Bupati sebagai unsur penyelenggara Pemerintahan Daerah yang memimpin pelaksanaan urusan Pemerintahan yang menjadi kewenangan Daerah otonom.
4. Bupati adalah Bupati Cilacap.
5. Dinas adalah Dinas Pendidikan dan Kebudayaan Kabupaten Cilacap.
6. Kepala Dinas adalah Kepala Dinas Pendidikan dan Kebudayaan Kabupaten Cilacap
7. Unit Pelaksana Teknis Daerah yang selanjutnya disingkat UPTD adalah adalah unit pelaksana tugas teknis untuk melaksanakan kegiatan teknis operasional dan/atau kegiatan teknis penunjang tertentu pada Dinas Pendidikan dan Kebudayaan Kabupaten Cilacap.
8. Asas otonomi adalah prinsip dasar penyelenggaraan pemerintahan daerah berdasarkan otonomi daerah.
9. Otonomi Daerah adalah hak, wewenang, dan kewajiban daerah otonom untuk mengatur dan mengurus sendiri Urusan Pemerintahan dan kepentingan masyarakat setempat dalam sistem Negara Kesatuan Republik Indonesia.

10. Tugas Pembantuan adalah penugasan dari Pemerintah Pusat kepada Daerah otonom untuk melaksanakan sebagian Urusan Pemerintahan yang menjadi kewenangan Pemerintah Pusat atau dari Pemerintah Daerah Provinsi kepada Daerah kabupaten/kota untuk melaksanakan sebagian Urusan Pemerintahan yang menjadi kewenangan Daerah Provinsi.
11. Kepala Satuan Pendidikan adalah Kepala Unit Pelaksana Teknis Daerah Satuan Pendidikan pada Dinas Pendidikan dan Kebudayaan Kabupaten Cilacap.
12. Satuan Pendidikan Formal Taman Kanak-kanak Negeri yang selanjutnya disebut SPF TK Negeri adalah Satuan Pendidikan Formal Taman Kanak-kanak Negeri di Kabupaten Cilacap.
13. Satuan Pendidikan Formal Sekolah Dasar Negeri yang selanjutnya disebut SPF SD Negeri adalah Satuan Pendidikan Formal Sekolah Dasar Negeri di Kabupaten Cilacap.
14. Satuan Pendidikan Formal Sekolah Menengah Pertama Negeri yang selanjutnya disebut SPF SMP Negeri adalah Satuan Pendidikan Formal Sekolah Menengah Pertama Negeri di Kabupaten Cilacap.
15. Satuan Pendidikan Non Formal Sanggar Kegiatan Belajar yang selanjutnya disebut SPNF SKB adalah Satuan Pendidikan Non Formal Sanggar Kegiatan Belajar di Kabupaten Cilacap yang merupakan kelompok layanan pendidikan yang menyelenggarakan program pendidikan non formal.
16. Program Pendidikan Non Formal selanjutnya disebut Program PNF adalah layanan pendidikan yang diselenggarakan untuk memberdayakan masyarakat melalui pendidikan kecakapan hidup, pendidikan anak usia dini, pendidikan kepemudaan, pendidikan pemberdayaan perempuan, pendidikan keaksaraan, pendidikan ketrampilan dan pelatihan kerja, pendidikan kesetaraan, serta pendidikan lain yang ditujukan untuk mengembangkan kemampuan peserta didik.
17. Program Pendidikan Anak Usia Dini selanjutnya disebut Program PAUD adalah program pendidikan yang ditujukan kepada anak sejak lahir sampai dengan usia 6 (enam) tahun yang dilakukan melalui pemberian rangsangan pendidikan untuk membantu pertumbuhan dan perkembangan jasmani dan rohani agar anak memiliki kesiapan dalam memasuki pendidikan lebih lanjut.
18. Jabatan Fungsional adalah sekelompok jabatan yang berisi fungsi dan tugas berkaitan dengan pelayanan fungsional yang berdasarkan pada keahlian dan atau keterampilan tertentu.

BAB II PEMBENTUKAN DAN SUSUNAN ORGANISASI

Pasal 2

- (1) Dengan Peraturan Bupati ini dibentuk UPTD Bidang Pendidikan berupa Satuan Pendidikan Daerah Kabupaten Cilacap pada Dinas Pendidikan dan Kebudayaan Kabupaten Cilacap, terdiri dari :
 - a. Satuan Pendidikan Formal –Taman Kanak-Kanak Negeri;
 - b. Satuan Pendidikan Formal - SD Negeri;
 - c. Satuan Pendidikan Formal - SMP Negeri; dan
 - d. Satuan Pendidikan Non Formal – Sanggar Kegiatan Belajar.

- (2) Satuan Pendidikan Daerah Kabupaten Cilacap pada Dinas Pendidikan dan Kebudayaan Kabupaten Cilacap sebagaimana dimaksud pada ayat (1) terdiri dari :
- a. Satuan Pendidikan Formal TK Negeri, terdiri dari SPF-TK Negeri di Kabupaten Cilacap, yaitu:
 - 1) TK Negeri Pembina Kecamatan Cilacap Tengah;
 - 2) TK Negeri Pembina Kecamatan Adipala;
 - 3) TK Negeri Kecamatan Kedungreja;
 - 4) TK Negeri Kecamatan Nusawungu;
 - 5) TK Negeri Pembina Kecamatan Majenang.

 - b. Satuan Pendidikan Formal SD Negeri, terdiri dari SPF-SD Negeri di Kabupaten Cilacap, yaitu :
 1. SD Negeri di Kecamatan Adipala, terdiri dari :
 - 1) SD Negeri Adipala 01 Adipala;
 - 2) SD Negeri Adipala 02 Adipala;
 - 3) SD Negeri Adipala 03 Adipala;
 - 4) SD Negeri Adipala 05 Adipala;
 - 5) SD Negeri Adipala 06 Adipala;
 - 6) SD Negeri Adipala 07 Adipala;
 - 7) SD Negeri Adiraja 01 Adipala;
 - 8) SD Negeri Adiraja 02 Adipala;
 - 9) SD Negeri Adireja Kulon Adipala;
 - 10) SD Negeri Adireja Wetan 01 Adipala;
 - 11) SD Negeri Adireja Wetan 02 Adipala;
 - 12) SD Negeri Buntan 01 Adipala;
 - 13) SD Negeri Buntan 02 Adipala;
 - 14) SD Negeri Buntan 03 Adipala;
 - 15) SD Negeri Dopleng 01 Adipala;
 - 16) SD Negeri Dopleng 02 Adipala;
 - 17) SD Negeri Dopleng 03 Adipala;
 - 18) SD Negeri Dopleng 04 Adipala;
 - 19) SD Negeri Glempang Pasir 01 Adipala;
 - 20) SD Negeri Glempangpasir 02 Adipala;
 - 21) SD Negeri Glempangpasir 04 Adipala;
 - 22) SD Negeri Glempangpasir 05 Adipala;
 - 23) SD Negeri Gombolharjo 01 Adipala;
 - 24) SD Negeri Gombolharjo 02 Adipala;
 - 25) SD Negeri Kalikudi 01 Adipala;
 - 26) SD Negeri Kalikudi 02 Adipala;
 - 27) SD Negeri Kalikudi 04 Adipala;
 - 28) SD Negeri Karanganyar 01 Adipala;
 - 29) SD Negeri Karanganyar 02 Adipala;
 - 30) SD Negeri Karangbenda 01 Adipala;
 - 31) SD Negeri Karangbenda 02 Adipala;
 - 32) SD Negeri Karangsari 02 Adipala;
 - 33) SD Negeri Karangsari 03 Adipala;
 - 34) SD Negeri Karangsari 04 Adipala;
 - 35) SD Negeri Karangsari 05 Adipala;
 - 36) SD Negeri Pedasong 01 Adipala;
 - 37) SD Negeri Pedasong 02 Adipala;
 - 38) SD Negeri Penggalang 01 Adipala;
 - 39) SD Negeri Penggalang 03 Adipala;

- 40) SD Negeri Penggalang 04 Adipala;
- 41) SD Negeri Penggalang 05 Adipala;
- 42) SD Negeri Penggalang 06 Adipala;
- 43) SD Negeri Welahan 01 Adipala;
- 44) SD Negeri Welahan 02 Adipala;
- 45) SD Negeri Welahan 03 Adipala;
- 46) SD Negeri Wlahar 01 Adipala;
- 47) SD Negeri Wlahar 03 Adipala.

2. SD Negeri di Kecamatan Bantarsari, terdiri dari :

- 1) SD Negeri Bantarsari 01 Bantarsari;
- 2) SD Negeri Bantarsari 02 Bantarsari;
- 3) SD Negeri Bantarsari 03 Bantarsari;
- 4) SD Negeri Bantarsari 06 Bantarsari;
- 5) SD Negeri Bantarsari 07 Bantarsari;
- 6) SD Negeri Bantarsari 08 Bantarsari;
- 7) SD Negeri Binangun 01 Bantarsari;
- 8) SD Negeri Binangun 03 Bantarsari;
- 9) SD Negeri Binangun 04 Bantarsari;
- 10) SD Negeri Binangun 05 Bantarsari;
- 11) SD Negeri Binangun 06 Bantarsari;
- 12) SD Negeri Bulaksari 01 Bantarsari;
- 13) SD Negeri Bulaksari 02 Bantarsari;
- 14) SD Negeri Bulaksari 03 Bantarsari;
- 15) SD Negeri Bulaksari 04 Bantarsari;
- 16) SD Negeri Bulaksari 05 Bantarsari;
- 17) SD Negeri Bulaksari 06 Bantarsari;
- 18) SD Negeri Bulaksari 07 Bantarsari;
- 19) SD Negeri Cikedondong 01 Bantarsari;
- 20) SD Negeri Cikedondong 02 Bantarsari;
- 21) SD Negeri Citembong 01 Bantarsari;
- 22) SD Negeri Citembong 02 Bantarsari;
- 23) SD Negeri Kamulyan 01 Bantarsari;
- 24) SD Negeri Kamulyan 02 Bantarsari;
- 25) SD Negeri Kamulyan 03 Bantarsari;
- 26) SD Negeri Kamulyan 04 Bantarsari;
- 27) SD Negeri Kamulyan 05 Bantarsari;
- 28) SD Negeri Kamulyan 06 Bantarsari;
- 29) SD Negeri Kedungwadas 01 Bantarsari;
- 30) SD Negeri Kedungwadas 02 Bantarsari;
- 31) SD Negeri Rawajaya 01 Bantarsari;
- 32) SD Negeri Rawajaya 02 Bantarsari;
- 33) SD Negeri Rawajaya 03 Bantarsari;
- 34) SD Negeri Rawajaya 04 Bantarsari;
- 35) SD Negeri Rawajaya 06 Bantarsari;
- 36) SD Negeri Rawajaya 07 Bantarsari;
- 37) SD Negeri Rawajaya 08 Bantarsari;
- 38) SD Negeri Rawajaya 09 Bantarsari.

3. SD Negeri di Kecamatan Binangun, terdiri dari :

- 1) SD Negeri Alangamba 01 Binangun;
- 2) SD Negeri Alangamba 02 Binangun;
- 3) SD Negeri Bangkal 01 Binangun;

- 4) SD Negeri Bangkal 03 Binangun;
- 5) SD Negeri Binangun 01 Binangun;
- 6) SD Negeri Jati 01 Binangun;
- 7) SD Negeri Jati 02 Binangun;
- 8) SD Negeri Jepara Kulon 01 Binangun;
- 9) SD Negeri Jepara Kulon 02 Binangun;
- 10) SD Negeri Jepara Kulon 03 Binangun;
- 11) SD Negeri Jepara Kulon 04 Binangun;
- 12) SD Negeri Jepara Wetan 01 Binangun;
- 13) SD Negeri Jepara Wetan 02 Binangun;
- 14) SD Negeri Jepara Wetan 03 Binangun;
- 15) SD Negeri Karangnangka Binangun;
- 16) SD Negeri Kemojing 01 Binangun;
- 17) SD Negeri Kemojing 02 Binangun;
- 18) SD Negeri Kepudang 01 Binangun;
- 19) SD Negeri Kepudang 02 Binangun;
- 20) SD Negeri Pagubugan 01 Binangun;
- 21) SD Negeri Pagubugan 02 Binangun;
- 22) SD Negeri Pagubugan Kulon 01 Binangun;
- 23) SD Negeri Pagubugan Kulon 02 Binangun;
- 24) SD Negeri Pagubugan Kulon 03 Binangun;
- 25) SD Negeri Pagubugan Kulon 04 Binangun;
- 26) SD Negeri Pasuruhan 01 Binangun;
- 27) SD Negeri Pasuruhan 02 Binangun;
- 28) SD Negeri Pasuruhan 03 Binangun;
- 29) SD Negeri Pasuruhan 04 Binangun;
- 30) SD Negeri Pesawahan 01 Binangun;
- 31) SD Negeri Pesawahan 02 Binangun;
- 32) SD Negeri Pesawahan 03 Binangun;
- 33) SD Negeri Sidaurip 01 Binangun;
- 34) SD Negeri Sidaurip 02 Binangun;
- 35) SD Negeri Sidaurip 03 Binangun;
- 36) SD Negeri Sidayu 01 Binangun;
- 37) SD Negeri Widarapayung Kulon 01 Binangun;
- 38) SD Negeri Widarapayung Kulon 02 Binangun;
- 39) SD Negeri Widarapayung Wetan 01 Binangun;
- 40) SD Negeri Widarapayung Wetan 02 Binangun;
- 41) SD Negeri Widarapayung Wetan 03 Binangun.

4. SD Negeri di Kecamatan Cilacap Selatan, terdiri dari :

- 1) SD Negeri Cilacap 01 Cilacap Selatan;
- 2) SD Negeri Cilacap 02 Cilacap Selatan;
- 3) SD Negeri Cilacap 03 Cilacap Selatan;
- 4) SD Negeri Cilacap 05 Cilacap Selatan;
- 5) SD Negeri Cilacap 07 Cilacap Selatan;
- 6) SD Negeri Cilacap 08 Cilacap Selatan;
- 7) SD Negeri Cilacap 09 Cilacap Selatan;
- 8) SD Negeri Cilacap 10 Cilacap Selatan;
- 9) SD Negeri Sidakaya 01 Cilacap Selatan;
- 10) SD Negeri Sidakaya 02 Cilacap Selatan;
- 11) SD Negeri Sidakaya 03 Cilacap Selatan;
- 12) SD Negeri Sidakaya 04 Cilacap Selatan;
- 13) SD Negeri Sidakaya 05 Cilacap Selatan;

- 14) SD Negeri Sidakaya 06 Cilacap Selatan;
- 15) SD Negeri Sidakaya 07 Cilacap Selatan;
- 16) SD Negeri Sidakaya 09 Cilacap Selatan;
- 17) SD Negeri Sidakaya 10 Cilacap Selatan;
- 18) SD Negeri Sidakaya 13 Cilacap Selatan;
- 19) SD Negeri Tambakreja 01 Cilacap Selatan;
- 20) SD Negeri Tambakreja 02 Cilacap Selatan;
- 21) SD Negeri Tambakreja 04 Cilacap Selatan;
- 22) SD Negeri Tambakreja 05 Cilacap Selatan;
- 23) SD Negeri Tambakreja 06 Cilacap Selatan;
- 24) SD Negeri Tambakreja 07 Cilacap Selatan;
- 25) SD Negeri Tambakreja 08 Cilacap Selatan;
- 26) SD Negeri Tambakreja 09 Cilacap Selatan;
- 27) SD Negeri Tambakreja 10 Cilacap Selatan;
- 28) SD Negeri Tambakreja 11 Cilacap Selatan;
- 29) SD Negeri Tegalkamulyan 01 Cilacap Selatan;
- 30) SD Negeri Tegalkamulyan 02 Cilacap Selatan;
- 31) SD Negeri Tegalkamulyan 03 Cilacap Selatan;
- 32) SD Negeri Tegalkamulyan 04 Cilacap Selatan;
- 33) SD Negeri Tegalreja 01 Cilacap Selatan;
- 34) SD Negeri Tegalreja 02 Cilacap Selatan;
- 35) SD Negeri Tegalreja 04 Cilacap Selatan.

5. SD Negeri di Kecamatan Cilacap Tengah, terdiri dari :

- 1) SD Negeri Donan 01 Cilacap Tengah;
- 2) SD Negeri Donan 03 Cilacap Tengah;
- 3) SD Negeri Donan 04 Cilacap Tengah;
- 4) SD Negeri Donan 05 Cilacap Tengah;
- 5) SD Negeri Donan 06 Cilacap Tengah;
- 6) SD Negeri Donan 07 Cilacap Tengah;
- 7) SD Negeri Gunungsimping 01 Cilacap Tengah;
- 8) SD Negeri Gunungsimping 02 Cilacap Tengah;
- 9) SD Negeri Gunungsimping 03 Cilacap Tengah;
- 10) SD Negeri Gunungsimping 04 Cilacap Tengah;
- 11) SD Negeri Kutawaru 01 Cilacap Tengah;
- 12) SD Negeri Kutawaru 02 Cilacap Tengah;
- 13) SD Negeri Kutawaru 03 Cilacap Tengah;
- 14) SD Negeri Kutawaru 04 Cilacap Tengah;
- 15) SD Negeri Kutawaru 05 Cilacap Tengah;
- 16) SD Negeri Lomanis 01 Cilacap Tengah;
- 17) SD Negeri Lomanis 02 Cilacap Tengah;
- 18) SD Negeri Sidanegara 01 Cilacap Tengah;
- 19) SD Negeri Sidanegara 02 Cilacap Tengah;
- 20) SD Negeri Sidanegara 03 Cilacap Tengah;
- 21) SD Negeri Sidanegara 04 Cilacap Tengah;
- 22) SD Negeri Sidanegara 05 Cilacap Tengah;
- 23) SD Negeri Sidanegara 06 Cilacap Tengah;
- 24) SD Negeri Sidanegara 08 Cilacap Tengah;
- 25) SD Negeri Sidanegara 09 Cilacap Tengah;
- 26) SD Negeri Sidanegara 10 Cilacap Tengah;
- 27) SD Negeri Sidanegara 11 Cilacap Tengah.

6. SD Negeri di Kecamatan Cilacap Utara, terdiri dari :

- 1) SD Negeri Gumilir 01 Cilacap Utara;
- 2) SD Negeri Gumilir 02 Cilacap Utara;
- 3) SD Negeri Gumilir 03 Cilacap Utara;
- 4) SD Negeri Gumilir 04 Cilacap Utara;
- 5) SD Negeri Gumilir 05 Cilacap Utara;
- 6) SD Negeri Gumilir 06 Cilacap Utara;
- 7) SD Negeri Karangtalun 01 Cilacap Utara;
- 8) SD Negeri Karangtalun 02 Cilacap Utara;
- 9) SD Negeri Karangtalun 03 Cilacap Utara;
- 10) SD Negeri Karangtalun 04 Cilacap Utara;
- 11) SD Negeri Karangtalun 05 Cilacap Utara;
- 12) SD Negeri Kebonmanis 01 Cilacap Utara;
- 13) SD Negeri Kebonmanis 03 Cilacap Utara;
- 14) SD Negeri Mertasinga 02 Cilacap Utara;
- 15) SD Negeri Mertasinga 03 Cilacap Utara;
- 16) SD Negeri Mertasinga 04 Cilacap Utara;
- 17) SD Negeri Mertasinga 06 Cilacap Utara;
- 18) SD Negeri Mertasinga 07 Cilacap Utara;
- 19) SD Negeri Tritih Kulon 02 Cilacap Utara;
- 20) SD Negeri Tritih Kulon 03 Cilacap Utara;
- 21) SD Negeri Tritih Kulon 04 Cilacap Utara;
- 22) SD Negeri Tritih Kulon 05 Cilacap Utara;
- 23) SD Negeri Tritih Kulon 06 Cilacap Utara;
- 24) SD Negeri Tritih Kulon 07 Cilacap Utara;
- 25) SD Negeri Tritih Kulon 08 Cilacap Utara;
- 26) SD Negeri Tritih Kulon 09 Cilacap Utara;
- 27) SD Negeri Tritih Kulon 10 Cilacap Utara;
- 28) SD Negeri Tritih Kulon 11 Cilacap Utara;

7. SD Negeri di Kecamatan Cimanggu, terdiri dari :

- 1) SD Negeri Bantarmangu 01 Cimanggu;
- 2) SD Negeri Bantarmangu 03 Cimanggu;
- 3) SD Negeri Bantarmangu 04 Cimanggu;
- 4) SD Negeri Bantarpanjang 01 Cimanggu;
- 5) SD Negeri Bantarpanjang 02 Cimanggu;
- 6) SD Negeri Bantarpanjang 04 Cimanggu;
- 7) SD Negeri Bantarpanjang 05 Cimanggu;
- 8) SD Negeri Bantarpanjang 06 Cimanggu;
- 9) SD Negeri Cibalung 01 Cimanggu;
- 10) SD Negeri Cibalung 02 Cimanggu;
- 11) SD Negeri Cibalung 03 Cimanggu;
- 12) SD Negeri Cibalung 04 Cimanggu;
- 13) SD Negeri Cijati 01 Cimanggu;
- 14) SD Negeri Cijati 02 Cimanggu;
- 15) SD Negeri Cijati 03 Cimanggu;
- 16) SD Negeri Cijati 04 Cimanggu;
- 17) SD Negeri Cilempuyang 01 Cimanggu;
- 18) SD Negeri Cilempuyang 02 Cimanggu;
- 19) SD Negeri Cilempuyang 03 Cimanggu;
- 20) SD Negeri Cimanggu 01 Cimanggu;
- 21) SD Negeri Cimanggu 02 Cimanggu;
- 22) SD Negeri Cimanggu 03 Cimanggu;

- 23) SD Negeri Cimanggu 05 Cimanggu;
- 24) SD Negeri Cisalak 01 Cimanggu;
- 25) SD Negeri Cisalak 02 Cimanggu;
- 26) SD Negeri Cisalak 03 Cimanggu;
- 27) SD Negeri Karangreja 01 Cimanggu;
- 28) SD Negeri karangreja 03 Cimanggu;
- 29) SD Negeri Karangreja 05 Cimanggu;
- 30) SD Negeri Karangsari 01 Cimanggu;
- 31) SD Negeri Karangsari 02 Cimanggu;
- 32) SD Negeri Karangsari 03 Cimanggu;
- 33) SD Negeri Kutabima 01 Cimanggu;
- 34) SD Negeri Kutabima 02 Cimanggu;
- 35) SD Negeri Kutabima 03 Cimanggu;
- 36) SD Negeri Kutabima 04 Cimanggu;
- 37) SD Negeri Mandala 01 Cimanggu;
- 38) SD Negeri Mandala 02 Cimanggu;
- 39) SD Negeri Mandala 03 Cimanggu;
- 40) SD Negeri Negarajati 01 Cimanggu;
- 41) SD Negeri Negarajati 02 Cimanggu;
- 42) SD Negeri Negarajati 03 Cimanggu;
- 43) SD Negeri Negarajati 04 Cimanggu;
- 44) SD Negeri Panimbang 01 Cimanggu;
- 45) SD Negeri Panimbang 03 Cimanggu;
- 46) SD Negeri Panimbang 04 Cimanggu;
- 47) SD Negeri Panimbang 05 Cimanggu;
- 48) SD Negeri Pesahangan 01 Cimanggu;
- 49) SD Negeri Pesahangan 02 Cimanggu;
- 50) SD Negeri Pesahangan 03 Cimanggu;
- 51) SD Negeri Rejodadi 01 Cimanggu;
- 52) SD Negeri Rejodadi 02 Cimanggu;
- 53) SD Negeri Rejodadi 04 Cimanggu;
- 54) SD Negeri Rejodadi 05 Cimanggu.

8. SD Negeri di Kecamatan Cipari, terdiri dari :

- 1) SD Negeri Caruy 01 Cipari;
- 2) SD Negeri Caruy 02 Cipari;
- 3) SD Negeri Caruy 03 Cipari;
- 4) SD Negeri Cipari 01 Cipari;
- 5) SD Negeri Cipari 02 Cipari;
- 6) SD Negeri Cipari 03 Cipari;
- 7) SD Negeri Cipari 04 Cipari;
- 8) SD Negeri Cisuru 01 Cipari;
- 9) SD Negeri Cisuru 02 Cipari;
- 10) SD Negeri Cisuru 03 Cipari;
- 11) SD Negeri Cisuru 05 Cipari;
- 12) SD Negeri Karangreja 01 Cipari;
- 13) SD Negeri Karangreja 02 Cipari;
- 14) SD Negeri Kutasari 01 Cipari;
- 15) SD Negeri Kutasari 02 Cipari;
- 16) SD Negeri Kutasari 03 Cipari;
- 17) SD Negeri Kutasari 04 Cipari;
- 18) SD Negeri Kutasari 05 Cipari;
- 19) SD Negeri Mekarsari 01 Cipari;

- 20) SD Negeri Mekarsari 02 Cipari;
- 21) SD Negeri Mekarsari 03 Cipari;
- 22) SD Negeri Mulyadadi 01 Cipari;
- 23) SD Negeri Mulyadadi 02 Cipari;
- 24) SD Negeri Mulyadadi 03 Cipari;
- 25) SD Negeri Pegadingan 02 Cipari;
- 26) SD Negeri Pegadingan 03 Cipari;
- 27) SD Negeri Pegadingan 04 Cipari;
- 28) SD Negeri Pegadingan 05 Cipari;
- 29) SD Negeri Pegadingan 06 Cipari;
- 30) SD Negeri Pegadingan 07 Cipari;
- 31) SD Negeri Segaralangu 01 Cipari;
- 32) SD Negeri Segaralangu 02 Cipari;
- 33) SD Negeri Segaralangu 03 Cipari;
- 34) SD Negeri Segaralangu 04 Cipari;
- 35) SD Negeri Serang 01 Cipari;
- 36) SD Negeri Serang 02 Cipari;
- 37) SD Negeri Sidasari 01 Cipari;
- 38) SD Negeri Sidasari 03 Cipari.

9. SD Negeri di Kecamatan Dayeuhluhur, terdiri dari :

- 1) SD Negeri Bingkeng 01 Dayeuhluhur;
- 2) SD Negeri Bingkeng 02 Dayeuhluhur;
- 3) SD Negeri Bingkeng 03 Dayeuhluhur;
- 4) SD Negeri Bolang Dayeuhluhur;
- 5) SD Negeri Cijeruk Dayeuhluhur;
- 6) SD Negeri Cilumping Dayeuhluhur;
- 7) SD Negeri Ciwalen 01 Dayeuhluhur;
- 8) SD Negeri Ciwalen 02 Dayeuhluhur;
- 9) SD Negeri Ciwalen 03 Dayeuhluhur;
- 10) SD Negeri Datar 01 Dayeuhluhur;
- 11) SD Negeri Datar 02 Dayeuhluhur;
- 12) SD Negeri Datar 03 Dayeuhluhur;
- 13) SD Negeri Datar 04 Dayeuhluhur;
- 14) SD Negeri Dayeuhluhur 01 Dayeuhluhur;
- 15) SD Negeri Dayeuhluhur 03 Dayeuhluhur;
- 16) SD Negeri Dayeuhluhur 05 Dayeuhluhur;
- 17) SD Negeri Dayeuhluhur 06 Dayeuhluhur;
- 18) SD Negeri Dayeuhluhur 07 Dayeuhluhur;
- 19) SD Negeri Hanum 01 Dayeuhluhur;
- 20) SD Negeri Hanum 02 Dayeuhluhur;
- 21) SD Negeri Hanum 03 Dayeuhluhur;
- 22) SD Negeri Kutaagung Dayeuhluhur;
- 23) SD Negeri Matenggeng 01 Dayeuhluhur;
- 24) SD Negeri Matenggeng 02 Dayeuhluhur;
- 25) SD Negeri Matenggeng 03 Dayeuhluhur;
- 26) SD Negeri Panulisan 01 Dayeuhluhur;
- 27) SD Negeri Panulisan 02 Dayeuhluhur;
- 28) SD Negeri Panulisan 03 Dayeuhluhur;
- 29) SD Negeri Panulisan 04 Dayeuhluhur;
- 30) SD Negeri Panulisan Barat 01 Dayeuhluhur;
- 31) SD Negeri Panulisan Barat 02 Dayeuhluhur;
- 32) SD Negeri Panulisan Barat 03 Dayeuhluhur;

- 33) SD Negeri Panulisan Timur 02 Dayeuhluhur;
- 34) SD Negeri Panulisan Timur 03 Dayeuhluhur;
- 35) SD Negeri Panulisan Timur 05 Dayeuhluhur;
- 36) SD Negeri Panulisan Timur 06 Dayeuhluhur;
- 37) SD Negeri Sumpinghayu Dayeuhluhur.

10. SD Negeri di Kecamatan Gandrungmangu, terdiri dari :

- 1) SD Negeri Bulusari 01 Gandrungmangu;
- 2) SD Negeri Bulusari 02 Gandrungmangu;
- 3) SD Negeri Bulusari 03 Gandrungmangu;
- 4) SD Negeri Bulusari 04 Gandrungmangu;
- 5) SD Negeri Cinangsi 01 Gandrungmangu;
- 6) SD Negeri Cinangsi 02 Gandrungmangu;
- 7) SD Negeri Cinangsi 03 Gandrungmangu;
- 8) SD Negeri Cinangsi 04 Gandrungmangu;
- 9) SD Negeri Cisumur 01 Gandrungmangu;
- 10) SD Negeri Cisumur 02 Gandrungmangu;
- 11) SD Negeri Cisumur 03 Gandrungmangu;
- 12) SD Negeri Cisumur 04 Gandrungmangu;
- 13) SD Negeri Gandrungmangu 01 Gandrungmangu;
- 14) SD Negeri Gandrungmangu 02 Gandrungmangu;
- 15) SD Negeri Gandrungmangu 03 Gandrungmangu;
- 16) SD Negeri Gandrungmangu 04 Gandrungmangu;
- 17) SD Negeri Gandrungmangu 05 Gandrungmangu;
- 18) SD Negeri Gandrungmangu 06 Gandrungmangu;
- 19) SD Negeri Gandrungmanis 01 Gandrungmangu;
- 20) SD Negeri Gandrungmanis 02 Gandrungmangu;
- 21) SD Negeri Gintungreja 01 Gandrungmangu;
- 22) SD Negeri Gintungreja 02 Gandrungmangu;
- 23) SD Negeri Gintungreja 03 Gandrungmangu;
- 24) SD Negeri Karanganyar 01 Gandrungmangu;
- 25) SD Negeri Karanganyar 02 Gandrungmangu;
- 26) SD Negeri Karanganyar 03 Gandrungmangu;
- 27) SD Negeri Karanganyar 04 Gandrungmangu;
- 28) SD Negeri Karanganyar 05 Gandrungmangu;
- 29) SD Negeri Karanganyar 06 Gandrungmangu;
- 30) SD Negeri Karanggintung 01 Gandrungmangu;
- 31) SD Negeri Karanggintung 02 Gandrungmangu;
- 32) SD Negeri Karanggintung 03 Gandrungmangu;
- 33) SD Negeri Karanggintung 04 Gandrungmangu;
- 34) SD Negeri Karanggintung 05 Gandrungmangu;
- 35) SD Negeri Karanggintung 06 Gandrungmangu;
- 36) SD Negeri Karanggintung 07 Gandrungmangu;
- 37) SD Negeri Kertajaya 01 Gandrungmangu;
- 38) SD Negeri Kertajaya 02 Gandrungmangu;
- 39) SD Negeri Kertajaya 03 Gandrungmangu;
- 40) SD Negeri Kertajaya 04 Gandrungmangu;
- 41) SD Negeri Layansari 01 Gandrungmangu;
- 42) SD Negeri Layansari 02 Gandrungmangu;
- 43) SD Negeri Layansari 03 Gandrungmangu;
- 44) SD Negeri Muktisari 01 Gandrungmangu;
- 45) SD Negeri Muktisari 02 Gandrungmangu;
- 46) SD Negeri Muktisari 03 Gandrungmangu;

- 47) SD Negeri Rungkang 01 Gandrungmangu;
- 48) SD Negeri Rungkang 02 Gandrungmangu;
- 49) SD Negeri Rungkang 03 Gandrungmangu;
- 50) SD Negeri Sidaurip 01 Gandrungmangu;
- 51) SD Negeri Sidaurip 02 Gandrungmangu;
- 52) SD Negeri Sidaurip 03 Gandrungmangu;
- 53) SD Negeri Sidaurip 04 Gandrungmangu;
- 54) SD Negeri Wringinharjo 01 Gandrungmangu;
- 55) SD Negeri Wringinharjo 02 Gandrungmangu;
- 56) SD Negeri Wringinharjo 03 Gandrungmangu;
- 57) SD Negeri Wringinharjo 04 Gandrungmangu.

11. SD Negeri di Kecamatan Jeruklegi, terdiri dari :

- 1) SD Negeri Brebeg 01 Jeruklegi;
- 2) SD Negeri Brebeg 02 Jeruklegi;
- 3) SD Negeri Brebeg 03 Jeruklegi;
- 4) SD Negeri Cilibang 01 Jeruklegi;
- 5) SD Negeri Cilibang 02 Jeruklegi;
- 6) SD Negeri Citepus 01 Jeruklegi;
- 7) SD Negeri Citepus 02 Jeruklegi;
- 8) SD Negeri Jambusari 02 Jeruklegi;
- 9) SD Negeri Jambusari 03 Jeruklegi;
- 10) SD Negeri Jambusari 05 Jeruklegi;
- 11) SD Negeri Jeruklegi Kulon 01 Jeruklegi;
- 12) SD Negeri Jeruklegi Kulon 02 Jeruklegi;
- 13) SD Negeri Jeruklegi Kulon 03 Jeruklegi;
- 14) SD Negeri Jeruklegi Kulon 04 Jeruklegi;
- 15) SD Negeri Jeruklegi Kulon 05 Jeruklegi;
- 16) SD Negeri Jeruklegi Kulon 06 Jeruklegi;
- 17) SD Negeri Jeruklegi Wetan 01 Jeruklegi;
- 18) SD Negeri Jeruklegi Wetan 02 Jeruklegi;
- 19) SD Negeri Jeruklegi Wetan 03 Jeruklegi;
- 20) SD Negeri Karangkemiri 01 Jeruklegi;
- 21) SD Negeri Karangkemiri 02 Jeruklegi;
- 22) SD Negeri Mandala Jeruklegi;
- 23) SD Negeri Prapagan 01 Jeruklegi;
- 24) SD Negeri Prapagan 02 Jeruklegi;
- 25) SD Negeri Prapagan 03 Jeruklegi;
- 26) SD Negeri Sawangan 01 Jeruklegi;
- 27) SD Negeri Sawangan 02 Jeruklegi;
- 28) SD Negeri Sumingkir 01 Jeruklegi;
- 29) SD Negeri Sumingkir 02 Jeruklegi;
- 30) SD Negeri Sumingkir 03 Jeruklegi
- 31) SD Negeri Tritih Lor 01 Jeruklegi;
- 32) SD Negeri Tritih Lor 02 Jeruklegi;
- 33) SD Negeri Tritih Lor 03 Jeruklegi;
- 34) SD Negeri Tritih Wetan 01 Jeruklegi;
- 35) SD Negeri Tritih Wetan 04 Jeruklegi;
- 36) SD Negeri Tritih Wetan 05 Jeruklegi.

12. SD Negeri di Kecamatan Kampunglaut, terdiri dari :

- 1) SD Negeri Panikel 01 Kampunglaut;
- 2) SD Negeri Panikel 02 Kampunglaut;

- 3) SD Negeri Panikel 03 Kampunglaut;
- 4) SD Negeri Ujungalang 01 Kampunglaut;
- 5) SD Negeri Ujungalang 02 Kampunglaut;
- 6) SD Negeri Ujungalang 03 Kampunglaut;
- 7) SD Negeri Ujunggagak 01 Kampunglaut;
- 8) SD Negeri Ujunggagak 02 Kampunglaut;
- 9) SD Negeri Ujunggagak 03 Kampunglaut.

13. SD Negeri di Kecamatan Karangpucung, terdiri dari :

- 1) SD Negeri Babakan 01 Karangpucung;
- 2) SD Negeri Babakan 02 Karangpucung;
- 3) SD Negeri Babakan 04 Karangpucung;
- 4) SD Negeri Bengbulang 01 Karangpucung;
- 5) SD Negeri Bengbulang 02 Karangpucung;
- 6) SD Negeri Bengbulang 03 Karangpucung;
- 7) SD Negeri Cidadap 01 Karangpucung;
- 8) SD Negeri Cidadap 02 Karangpucung;
- 9) SD Negeri Ciporos 01 Karangpucung;
- 10) SD Negeri Ciporos 03 Karangpucung;
- 11) SD Negeri Ciporos 04 Karangpucung;
- 12) SD Negeri Ciporos 05 Karangpucung;
- 13) SD Negeri Ciporos 06 Karangpucung;
- 14) SD Negeri Ciporos 07 Karangpucung;
- 15) SD Negeri Ciruyung 01 Karangpucung;
- 16) SD Negeri Ciruyung 03 Karangpucung;
- 17) SD Negeri Gunungtelu 01 Karangpucung;
- 18) SD Negeri Gunungtelu 02 Karangpucung;
- 19) SD Negeri Gunungtelu 03 Karangpucung;
- 20) SD Negeri Karangpucung 01 Karangpucung;
- 21) SD Negeri Karangpucung 03 Karangpucung;
- 22) SD Negeri Karangpucung 04 Karangpucung;
- 23) SD Negeri Karangpucung 05 Karangpucung;
- 24) SD Negeri Pamulihan 01 Karangpucung;
- 25) SD Negeri Pamulihan 02 Karangpucung;
- 26) SD Negeri Pamulihan 04 Karangpucung;
- 27) SD Negeri Pangawaren 01 Karangpucung;
- 28) SD Negeri Pangawaren 02 Karangpucung;
- 29) SD Negeri Pangawaren 03 Karangpucung;
- 30) SD Negeri Pangawaren 04 Karangpucung;
- 31) SD Negeri Sidamulya 01 Karangpucung;
- 32) SD Negeri Sindangbarang 02 Karangpucung;
- 33) SD Negeri Sindangbarang 03 Karangpucung;
- 34) SD Negeri Sindangbarang 04 Karangpucung;
- 35) SD Negeri Sindangbarang 05 Karangpucung;
- 36) SD Negeri Sindangbarang 06 Karangpucung;
- 37) SD Negeri Surusunda 01 Karangpucung;
- 38) SD Negeri Surusunda 02 Karangpucung;
- 39) SD Negeri Surusunda 03 Karangpucung;
- 40) SD Negeri Surusunda 04 Karangpucung;
- 41) SD Negeri Tayem 01 Karangpucung;
- 42) SD Negeri Tayem 02 Karangpucung;
- 43) SD Negeri Tayem 03 Karangpucung;
- 44) SD Negeri Tayem Timur 03 Karangpucung;

- 45) SD Negeri Tayem Timur 04 Karangpucung;
- 46) SD Negeri Tayem Timur 05 Karangpucung;
- 47) SD Negeri Tayemtimur 01 Karangpucung.

14. SD Negeri di Kecamatan Kawunganten, terdiri dari :

- 1) SD negeri babakan 01 Kawunganten;
- 2) SD Negeri Bojong 01 Kawunganten;
- 3) SD Negeri Bojong 02 Kawunganten;
- 4) SD Negeri Bojong 03 Kawunganten;
- 5) SD Negeri Bojong 04 Kawunganten;
- 6) SD Negeri Bojong 05 Kawunganten;
- 7) SD Negeri Bojong 06 Kawunganten;
- 8) SD Negeri Bojong 07 Kawunganten;
- 9) SD Negeri Bringkeng 01 Kawunganten;
- 10) SD Negeri Bringkeng 02 Kawunganten;
- 11) SD Negeri Bringkeng 03 Kawunganten;
- 12) SD Negeri Grugu 01 Kawunganten;
- 13) SD Negeri Grugu 02 Kawunganten;
- 14) SD Negeri Grugu 03 Kawunganten;
- 15) SD Negeri Kalijeruk 01 Kawunganten;
- 16) SD Negeri Kalijeruk 02 Kawunganten;
- 17) SD Negeri Kalijeruk 04 Kawunganten;
- 18) SD Negeri Kawunganten 01 Kawunganten;
- 19) SD Negeri Kawunganten 02 Kawunganten;
- 20) SD Negeri Kawunganten 04 Kawunganten;
- 21) SD Negeri Kawunganten 05 Kawunganten;
- 22) SD Negeri Kawunganten 06 Kawunganten;
- 23) SD Negeri Kawunganten 07 Kawunganten;
- 24) SD Negeri Kawunganten Lor 01 Kawunganten;
- 25) SD Negeri Kawunganten Lor 02 Kawunganten;
- 26) SD Negeri Kawunganten Lor 04 Kawunganten;
- 27) SD Negeri Kubangkangkung 01 Kawunganten;
- 28) SD Negeri Kubangkangkung 02 Kawunganten;
- 29) SD Negeri Kubangkangkung 03 Kawunganten;
- 30) SD Negeri Kubangkangkung 04 Kawunganten;
- 31) SD Negeri Kubangkangkung 05 Kawunganten;
- 32) SD Negeri Kubangkangkung 06 Kawunganten;
- 33) SD Negeri Kubangkangkung 07 Kawunganten;
- 34) SD Negeri Mentasan 01 Kawunganten;
- 35) SD Negeri Mentasan 02 Kawunganten;
- 36) SD Negeri Mentasan 03 Kawunganten;
- 37) SD Negeri Mentasan 04 Kawunganten;
- 38) SD Negeri Sarwadadi 01 Kawunganten;
- 39) SD Negeri Sarwadadi 02 Kawunganten;
- 40) SD Negeri Sarwadadi 03 Kawunganten;
- 41) SD Negeri Sarwadadi 04 Kawunganten;
- 42) SD Negeri Ujungmanik 01 Kawunganten;
- 43) SD Negeri Ujungmanik 02 Kawunganten;
- 44) SD Negeri Ujungmanik 03 Kawunganten;
- 45) SD Negeri Ujungmanik 05 Kawunganten;
- 46) SD Negeri Ujungmanik 06 Kawunganten.

15. SD Negeri di Kecamatan Kedungreja, terdiri dari :

- 1) SD Negeri Bangunreja 01 Kedungreja;
- 2) SD Negeri Bangunreja 02 Kedungreja;
- 3) SD Negeri Bangunreja 03 Kedungreja;
- 4) SD Negeri Bangunreja 04 Kedungreja;
- 5) SD Negeri Bojongsari 01 Kedungreja;
- 6) SD Negeri Bojongsari 02 Kedungreja;
- 7) SD Negeri Bojongsari 03 Kedungreja;
- 8) SD Negeri Bumireja 01 Kedungreja;
- 9) SD Negeri Bumireja 02 Kedungreja;
- 10) SD Negeri Bumireja 03 Kedungreja;
- 11) SD Negeri Bumireja 04 Kedungreja;
- 12) SD Negeri Ciklapa 01 Kedungreja;
- 13) SD Negeri Ciklapa 02 Kedungreja;
- 14) SD Negeri Ciklapa 04 Kedungreja;
- 15) SD Negeri Ciklapa 05 Kedungreja;
- 16) SD Negeri Jatisari 01 Kedungreja;
- 17) SD Negeri Jatisari 02 Kedungreja;
- 18) SD Negeri Jatisari 04 Kedungreja;
- 19) SD Negeri Jatisari 05 Kedungreja;
- 20) SD Negeri Jatisari 06 Kedungreja;
- 21) SD Negeri Kaliwungu 01 Kedungreja;
- 22) SD Negeri Kaliwungu 03 Kedungreja;
- 23) SD Negeri Kaliwungu 04 Kedungreja;
- 24) SD Negeri Kaliwungu 05 Kedungreja;
- 25) SD Negeri Kedungreja 01 Kedungreja;
- 26) SD Negeri Kedungreja 02 Kedungreja;
- 27) SD Negeri Kedungreja 03 Kedungreja;
- 28) SD Negeri Kedungreja 04 Kedungreja;
- 29) SD Negeri Rejamulya 01 Kedungreja;
- 30) SD Negeri Rejamulya 02 Kedungreja;
- 31) SD Negeri Rejamulya 03 Kedungreja;
- 32) SD Negeri Rejamulya 04 Kedungreja;
- 33) SD Negeri Rejamulya 05 Kedungreja;
- 34) SD Negeri Sidanegara 01 Kedungreja;
- 35) SD Negeri Sidanegara 02 Kedungreja;
- 36) SD Negeri Sidanegara 03 Kedungreja;
- 37) SD Negeri Sidanegara 04 Kedungreja;
- 38) SD Negeri Tambakreja 01 Kedungreja;
- 39) SD Negeri Tambakreja 02 Kedungreja;
- 40) SD Negeri Tambakreja 04 Kedungreja;
- 41) SD Negeri Tambakreja 05 Kedungreja;
- 42) SD Negeri Tambakreja 06 Kedungreja;
- 43) SD Negeri Tambaksari 01 Kedungreja;
- 44) SD Negeri Tambaksari 03 Kedungreja;
- 45) SD Negeri Tambaksari 04 Kedungreja;
- 46) SD Negeri Tambaksari 05 Kedungreja;
- 47) SD Negeri Tambaksari 06 Kedungreja;
- 48) SD Negeri Tambaksari 07 Kedungreja.

16. SD Negeri di Kecamatan Kesugihan, terdiri dari :

- 1) SD Negeri Bulupayung 02 Kesugihan;
- 2) SD Negeri Bulupayung 03 Kesugihan;

- 3) SD Negeri Bulupayung 04 Kesugihan;
- 4) SD Negeri Ciwuni 01 Kesugihan;
- 5) SD Negeri Ciwuni 02 Kesugihan;
- 6) SD Negeri Dondong 01 Kesugihan;
- 7) SD Negeri Dondong 02 Kesugihan;
- 8) SD Negeri Dondong 03 Kesugihan;
- 9) SD Negeri Dondong 04 Kesugihan;
- 10) SD Negeri Dondong 05 Kesugihan;
- 11) SD Negeri Jangrana Kesugihan;
- 12) SD Negeri Kalisabuk 01 Kesugihan;
- 13) SD Negeri Kalisabuk 02 Kesugihan;
- 14) SD Negeri Kalisabuk 03 Kesugihan;
- 15) SD Negeri Karangjengkol 01 Kesugihan;
- 16) SD Negeri Karangjengkol 02 Kesugihan;
- 17) SD Negeri Karangjengkol 03 Kesugihan;
- 18) SD Negeri Karangjengkol 04 Kesugihan;
- 19) SD Negeri Karangkandri 01 Kesugihan;
- 20) SD Negeri Karangkandri 03 Kesugihan;
- 21) SD Negeri Karangkandri 04 Kesugihan;
- 22) SD Negeri Keleng 01 Kesugihan;
- 23) SD Negeri Keleng 02 Kesugihan;
- 24) SD Negeri Keleng 03 Kesugihan;
- 25) SD Negeri Kesugihan 01 Kesugihan;
- 26) SD Negeri Kesugihan 03 Kesugihan;
- 27) SD Negeri Kesugihan 04 Kesugihan;
- 28) SD Negeri Kesugihan Kidul 01 Kesugihan;
- 29) SD Negeri Kesugihan Kidul 02 Kesugihan;
- 30) SD Negeri Kesugihan Kidul 03 Kesugihan;
- 31) SD Negeri Kuripan 01 Kesugihan;
- 32) SD Negeri Kuripan 02 Kesugihan;
- 33) SD Negeri Kuripan 03 Kesugihan;
- 34) SD Negeri Kuripan 04 Kesugihan;
- 35) SD Negeri Kuripan Kidul 01 Kesugihan;
- 36) SD Negeri Kuripan Kidul 02 Kesugihan;
- 37) SD Negeri Kuripan Kidul 03 Kesugihan;
- 38) SD Negeri Kuripan Kidul 04 Kesugihan;
- 39) SD Negeri Menganti 01 Kesugihan;
- 40) SD Negeri Menganti 03 Kesugihan;
- 41) SD Negeri Menganti 04 Kesugihan;
- 42) SD Negeri Pesanggrahan 01 Kesugihan;
- 43) SD Negeri Pesanggrahan 02 Kesugihan;
- 44) SD Negeri Planjan 01 Kesugihan;
- 45) SD Negeri Planjan 02 Kesugihan;
- 46) SD Negeri Planjan 03 Kesugihan;
- 47) SD Negeri Planjan 04 Kesugihan;
- 48) SD Negeri Slarang 01 Kesugihan;
- 49) SD Negeri Slarang 02 Kesugihan;
- 50) SD Negeri Slarang 03 Kesugihan;
- 51) SD Negeri Slarang 04 Kesugihan;
- 52) SD Negeri Slarang 05 Kesugihan.

17. SD Negeri di Kecamatan Kroya, terdiri dari :

- 1) SD Negeri Ayamalas 01 Kroya;
- 2) SD Negeri Ayamalas 03 Kroya;
- 3) SD Negeri Bajing 01 Kroya;
- 4) SD Negeri Bajing 02 Kroya;
- 5) SD Negeri Bajing 04 Kroya;
- 6) SD Negeri Bajing 05 Kroya;
- 7) SD Negeri Bajing Kulon 01 Kroya;
- 8) SD Negeri Bajing Kulon 02 Kroya;
- 9) SD Negeri Bajing Kulon 04 Kroya;
- 10) SD Negeri Buntu 01 Kroya;
- 11) SD Negeri Buntu 02 Kroya;
- 12) SD Negeri Buntu 03 Kroya;
- 13) SD Negeri Gentasari 01 Kroya;
- 14) SD Negeri Gentasari 02 Kroya;
- 15) SD Negeri Gentasari 05 Kroya;
- 16) SD Negeri Karangmangu 01 Kroya;
- 17) SD Negeri Karangmangu 03 Kroya;
- 18) SD Negeri Karangmangu 04 Kroya
- 19) SD Negeri Karangturi 01 Kroya;
- 20) SD Negeri Karangturi 02 Kroya;
- 21) SD Negeri Karangturi 03 Kroya;
- 22) SD Negeri Kedawung 01 Kroya;
- 23) SD Negeri Kedawung 02 Kroya;
- 24) SD Negeri Kedawung 03 Kroya;
- 25) SD Negeri Kedawung 04 Kroya;
- 26) SD Negeri Kedawung 05 Kroya;
- 27) SD Negeri Kedawung 06 Kroya;
- 28) SD Negeri Kroya 01 Kroya;
- 29) SD Negeri Kroya 02 Kroya;
- 30) SD Negeri Kroya 03 Kroya;
- 31) SD Negeri Kroya 04 Kroya;
- 32) SD Negeri Kroya 05 Kroya;
- 33) SD Negeri Kroya 07 Kroya;
- 34) SD Negeri Mergawati 01 Kroya;
- 35) SD Negeri Mergawati 02 Kroya;
- 36) SD Negeri Mergawati 03 Kroya;
- 37) SD Negeri Mujur 01 Kroya;
- 38) SD Negeri Mujur 02 Kroya;
- 39) SD Negeri Mujur 03 Kroya;
- 40) SD Negeri Mujur 04 Kroya;
- 41) SD Negeri Mujur Lor 01 Kroya;
- 42) SD Negeri Mujur Lor 02 Kroya;
- 43) SD Negeri Pekuncen 01 Kroya;
- 44) SD Negeri Pekuncen 02 Kroya;
- 45) SD Negeri Pekuncen 03 Kroya;
- 46) SD Negeri Pekuncen 04 Kroya;
- 47) SD Negeri Pekuncen 05 Kroya;
- 48) SD Negeri Pesanggrahan 01 Kroya;
- 49) SD Negeri Pesanggrahan 02 Kroya;
- 50) SD Negeri Pucung Kidul 01 Kroya;
- 51) SD Negeri Pucung Kidul 02 Kroya;
- 52) SD Negeri Pucung Kidul 03 Kroya;

- 53) SD Negeri Pucung Lor 01 Kroya;
- 54) SD Negeri Pucung Lor 02 Kroya;
- 55) SD Negeri Sikampuh 01 Kroya;
- 56) SD Negeri Sikampuh 02 Kroya;
- 57) SD Negeri Sikampuh 03 Kroya;
- 58) SD Negeri Sikampuh 04 Kroya.

18. SD Negeri di Kecamatan Majenang, terdiri dari :

- 1) SD Negeri Bener 01 Majenang;
- 2) SD Negeri Bener 02 Majenang;
- 3) SD Negeri Bener 03 Majenang;
- 4) SD Negeri Boja 01 Majenang;
- 5) SD Negeri Boja 02 Majenang;
- 6) SD Negeri Boja 03 Majenang;
- 7) SD Negeri Boja 04 Majenang;
- 8) SD Negeri Cibeunying 01 Majenang;
- 9) SD Negeri Cibeunying 02 Majenang;
- 10) SD Negeri Cibeunying 03 Majenang;
- 11) SD Negeri Cibeunying 04 Majenang;
- 12) SD Negeri Cibeunying 05 Majenang;
- 13) SD Negeri Cilopadang 01 Majenang;
- 14) SD Negeri Cilopadang 02 Majenang;
- 15) SD Negeri Cilopadang 03 Majenang;
- 16) SD Negeri Jenang 01 Majenang;
- 17) SD Negeri Jenang 02 Majenang;
- 18) SD Negeri Jenang 04 Majenang;
- 19) SD Negeri Jenang 05 Majenang;
- 20) SD Negeri Jenang 06 Majenang;
- 21) SD Negeri Jenang 07 Majenang;
- 22) SD Negeri Jenang 10 Majenang;
- 23) SD Negeri Mulyadadi 01 Majenang;
- 24) SD Negeri Mulyadadi 02 Majenang;
- 25) SD Negeri Mulyasari 01 Majenang;
- 26) SD Negeri Mulyasari 03 Majenang;
- 27) SD Negeri Mulyasari 04 Majenang;
- 28) SD Negeri Mulyasari 05 Majenang;
- 29) SD Negeri Padangjaya 01 Majenang;
- 30) SD Negeri Padangjaya 02 Majenang;
- 31) SD Negeri Padangjaya 03 Majenang;
- 32) SD Negeri Padangjaya 04 Majenang;
- 33) SD Negeri Padangsari 01 Majenang;
- 34) SD Negeri Padangsari 02 Majenang;
- 35) SD Negeri Pahonjean 01 Majenang;
- 36) SD Negeri Pahonjean 02 Majenang;
- 37) SD Negeri Pahonjean 03 Majenang;
- 38) SD Negeri Pahonjean 04 Majenang;
- 39) SD Negeri Pahonjean 05 Majenang;
- 40) SD Negeri Pahonjean 06 Majenang;
- 41) SD Negeri Pengadegan Majenang;
- 42) SD Negeri Sadabumi 02 Majenang;
- 43) SD Negeri Sadabumi 03 Majenang;
- 44) SD Negeri Sadahayu 01 Majenang;
- 45) SD Negeri Sadahayu 02 Majenang;

- 46) SD Negeri Sadahayu 03 Majenang;
- 47) SD Negeri Salebu 02 Majenang;
- 48) SD Negeri Salebu 03 Majenang;
- 49) SD Negeri Salebu 04 Majenang;
- 50) SD Negeri Salebu 05 Majenang;
- 51) SD Negeri Salebu 06 Majenang;
- 52) SD Negeri Salebu 07 Majenang;
- 53) SD Negeri Salebu 08 Majenang;
- 54) SD Negeri Sepatnunggal 01 Majenang;
- 55) SD Negeri Sepatnunggal 02 Majenang;
- 56) SD Negeri Sindangsari 01 Majenang;
- 57) SD Negeri Sindangsari 02 Majenang;
- 58) SD Negeri Sindangsari 05 Majenang;
- 59) SD Negeri Ujungbarang 01 Majenang;
- 60) SD Negeri Ujungbarang 02 Majenang;
- 61) SD Negeri Ujungbarang 03 Majenang.

19. SD Negeri di Kecamatan Maos, terdiri dari :

- 1) SD Negeri Glempang 01 Maos;
- 2) SD Negeri Glempang 02 Maos;
- 3) SD Negeri Kalijaran 01 Maos;
- 4) SD Negeri Kalijaran 02 Maos;
- 5) SD Negeri Karangkemiri 01 Maos;
- 6) SD Negeri Karangkemiri 02 Maos;
- 7) SD Negeri Karangkemiri 04 Maos;
- 8) SD Negeri Karangreja Maos;
- 9) SD Negeri Karangrena 01 Maos;
- 10) SD Negeri Karangrena 02 Maos;
- 11) SD Negeri Karangrena 03 Maos;
- 12) SD Negeri Karangrena 04 Maos;
- 13) SD Negeri Klapagada 01 Maos;
- 14) SD Negeri Klapagada 02 Maos;
- 15) SD Negeri Maos Kidul 03 Maos;
- 16) SD Negeri Maos Kidul 05 Maos;
- 17) SD Negeri Maos Lor 02 Maos;
- 18) SD Negeri Maoslor 03 Maos;
- 19) SD Negeri Maoslor 04 Maos;
- 20) SD Negeri Maoslor 05 Maos;
- 21) SD Negeri Mernek 01 Maos;
- 22) SD Negeri Mernek 02 Maos;
- 23) SD Negeri Mernek 03 Maos;
- 24) SD Negeri Panisihan 01 Maos;
- 25) SD Negeri Panisihan 03 Maos.

20. SD Negeri di Kecamatan Nusawungu, terdiri dari :

- 1) SD Negeri Banjareja 01 Nusawungu;
- 2) SD Negeri Banjareja 02 Nusawungu;
- 3) SD Negeri Banjareja 03 Nusawungu;
- 4) SD Negeri Banjarsari 01 Nusawungu;
- 5) SD Negeri Banjarsari 02 Nusawungu;
- 6) SD Negeri Banjarsari 03 Nusawungu;
- 7) SD Negeri Banjarwaru 01 Nusawungu;
- 8) SD Negeri Banjarwaru 02 Nusawungu;

- 9) SD Negeri Banjarwaru 03 Nusawungu;
- 10) SD Negeri Banjarwaru 04 Nusawungu;
- 11) SD Negeri Danasri 01 Nusawungu;
- 12) SD Negeri Danasri 02 Nusawungu;
- 13) SD Negeri Danasri 04 Nusawungu;
- 14) SD Negeri Danasri Kidul 01 Nusawungu;
- 15) SD Negeri Danasri Kidul 02 Nusawungu;
- 16) SD Negeri Danasri Lor 01 Nusawungu;
- 17) SD Negeri Danasri Lor 02 Nusawungu;
- 18) SD Negeri Jetis 01 Nusawungu;
- 19) SD Negeri Jetis 02 Nusawungu;
- 20) SD Negeri Jetis 03 Nusawungu;
- 21) SD Negeri Jetis 04 Nusawungu;
- 22) SD Negeri Jetis 05 Nusawungu;
- 23) SD Negeri Karang Tawang 03 Nusawungu;
- 24) SD Negeri Karangpakis 01 Nusawungu;
- 25) SD Negeri Karangpakis 02 Nusawungu;
- 26) SD Negeri Karangpakis 03 Nusawungu;
- 27) SD Negeri Karangpakis 04 Nusawungu;
- 28) SD Negeri Karangpakis 05 Nusawungu;
- 29) SD Negeri Karangputat 01 Nusawungu;
- 30) SD Negeri Karangputat 02 Nusawungu;
- 31) SD Negeri Karangsembung 01 Nusawungu;
- 32) SD Negeri Karangsembung 02 Nusawungu;
- 33) SD Negeri Karangsembung 03 Nusawungu;
- 34) SD Negeri Karangtawang 01 Nusawungu;
- 35) SD Negeri Karangtawang 02 Nusawungu;
- 36) SD Negeri Kedungbenda 01 Nusawungu;
- 37) SD Negeri Kedungbenda 02 Nusawungu;
- 38) SD Negeri Kedungbenda 03 Nusawungu;
- 39) SD Negeri Klumprit 01 Nusawungu;
- 40) SD Negeri Klumprit 04 Nusawungu;
- 41) SD Negeri Nusawangkal 01 Nusawungu;
- 42) SD Negeri Nusawangkal 02 Nusawungu;
- 43) SD Negeri Nusawungu 02 Nusawungu;
- 44) SD Negeri Nusawungu 03 Nusawungu;
- 45) SD Negeri Nusawungu 04 Nusawungu;
- 46) SD Negeri Nusawungu 05 Nusawungu;
- 47) SD Negeri Purwadadi 01 Nusawungu;
- 48) SD Negeri Purwadadi 03 Nusawungu;
- 49) SD Negeri Sikanco 01 Nusawungu;
- 50) SD Negeri Sikanco 02 Nusawungu.

21. SD Negeri di Kecamatan Patimuan, terdiri dari :

- 1) SD Negeri Bulupayung 01 Patimuan;
- 2) SD Negeri Bulupayung 02 Patimuan;
- 3) SD Negeri Bulupayung 03 Patimuan;
- 4) SD Negeri Cimrutu 01 Patimuan;
- 5) SD Negeri Cinyawang 01 Patimuan;
- 6) SD Negeri Cinyawang 02 Patimuan;
- 7) SD Negeri Cinyawang 03 Patimuan;
- 8) SD Negeri Cinyawang 04 Patimuan;
- 9) SD Negeri Patimuan 01 Patimuan;

- 10) SD Negeri Patimuan 03 Patimuan;
- 11) SD Negeri Patimuan 04 Patimuan;
- 12) SD Negeri Patimuan 05 Patimuan;
- 13) SD Negeri Purwodadi 01 Patimuan;
- 14) SD Negeri Purwodadi 02 Patimuan;
- 15) SD Negeri Purwodadi 03 Patimuan;
- 16) SD Negeri Purwodadi 04 Patimuan;
- 17) SD Negeri Rawaapu 01 Patimuan;
- 18) SD Negeri Rawaapu 02 Patimuan;
- 19) SD Negeri Rawaapu 03 Patimuan;
- 20) SD Negeri Rawaapu 05 Patimuan;
- 21) SD Negeri Rawaapu 06 Patimuan;
- 22) SD Negeri Sidamukti 01 Patimuan;
- 23) SD Negeri Sidamukti 02 Patimuan;
- 24) SD Negeri Sidamukti 03 Patimuan;
- 25) SD Negeri Sidamukti 04 Patimuan.

22. SD Negeri di Kecamatan Sampang, terdiri dari :

- 1) SD Negeri Brani 02 Sampang;
- 2) SD Negeri Brani 03 Sampang;
- 3) SD Negeri Karangasem 01 Sampang;
- 4) SD Negeri Karangasem 02 Sampang;
- 5) SD Negeri Karangjati 01 Sampang;
- 6) SD Negeri Karangjati 03 Sampang;
- 7) SD Negeri Karangjati 04 Sampang;
- 8) SD Negeri Karangtengah 01 Sampang;
- 9) SD Negeri Karangtengah 02 Sampang;
- 10) SD Negeri Karangtengah 03 Sampang;
- 11) SD Negeri Karangtengah 04 Sampang;
- 12) SD Negeri Ketanggung Sampang;
- 13) SD Negeri Nusajati 01 Sampang;
- 14) SD Negeri Nusajati 02 Sampang;
- 15) SD Negeri Nusajati 03 Sampang;
- 16) SD Negeri Paberasan 01 Sampang;
- 17) SD Negeri Paketingan 01 Sampang;
- 18) SD Negeri Paketingan 03 Sampang;
- 19) SD Negeri Sampang 01 Sampang;
- 20) SD Negeri Sampang 02 Sampang;
- 21) SD Negeri Sidasari 01 Sampang.

23. SD Negeri di Kecamatan Sidareja, terdiri dari :

- 1) SD Negeri Gunungreja 01 Sidareja;
- 2) SD Negeri Gunungreja 02 Sidareja;
- 3) SD Negeri Karanggedang 01 Sidareja;
- 4) SD Negeri Karanggedang 02 Sidareja;
- 5) SD Negeri Karanggedang 03 Sidareja;
- 6) SD Negeri Kunci 01 Sidareja;
- 7) SD Negeri Kunci 02 Sidareja;
- 8) SD Negeri Kunci 03 Sidareja;
- 9) SD Negeri Kunci 04 Sidareja;
- 10) SD Negeri Margasari 01 Sidareja;
- 11) SD Negeri Margasari 02 Sidareja;
- 12) SD Negeri Penyarang 01 Sidareja;

- 13) SD Negeri Penyarang 02 Sidareja;
- 14) SD Negeri Penyarang 03 Sidareja;
- 15) SD Negeri Penyarang 04 Sidareja;
- 16) SD Negeri Sidamulya 01 Sidareja;
- 17) SD Negeri Sidamulya 03 Sidareja;
- 18) SD Negeri Sidamulya 04 Sidareja;
- 19) SD Negeri Sidareja 01 Sidareja;
- 20) SD Negeri Sidareja 03 Sidareja;
- 21) SD Negeri Sidareja 04 Sidareja;
- 22) SD Negeri Sidareja 06 Sidareja;
- 23) SD Negeri Sudagaran 01 Sidareja;
- 24) SD Negeri Sudagaran 02 Sidareja;
- 25) SD Negeri Sudagaran 03 Sidareja;
- 26) SD Negeri Tegalsari 01 Sidareja;
- 27) SD Negeri Tegalsari 02 Sidareja;
- 28) SD Negeri Tegalsari 03 Sidareja;
- 29) SD Negeri Tegalsari 04 Sidareja;
- 30) SD Negeri Tinggarjaya 01 Sidareja;
- 31) SD Negeri Tinggarjaya 02 Sidareja;
- 32) SD Negeri Tinggarjaya 03 Sidareja;
- 33) SD Negeri Tinggarjaya 06 Sidareja.

24. SD Negeri di Kecamatan Wanareja, terdiri dari :

- 1) SD Negeri Adimulya 01 Wanareja;
- 2) SD Negeri Adimulya 02 Wanareja;
- 3) SD Negeri Adimulya 03 Wanareja;
- 4) SD Negeri Adimulya 04 Wanareja;
- 5) SD Negeri Adimulya 05 Wanareja;
- 6) SD Negeri Adimulya 06 Wanareja;
- 7) SD Negeri Bantar 01 Wanareja;
- 8) SD Negeri Bantar 02 Wanareja;
- 9) SD Negeri Bantar 04 Wanareja;
- 10) SD Negeri Bantar 05 Wanareja;
- 11) SD Negeri Bantar 06 Wanareja;
- 12) SD Negeri Cigintung 01 Wanareja;
- 13) SD Negeri Cilongkrang 01 Wanareja;
- 14) SD Negeri Cilongkrang 03 Wanareja;
- 15) SD Negeri Jambu 01 Wanareja;
- 16) SD Negeri Jambu 02 Wanareja;
- 17) SD Negeri Limbangan 01 Wanareja;
- 18) SD Negeri Limbangan 03 Wanareja;
- 19) SD Negeri Limbangan 04 Wanareja;
- 20) SD Negeri Limbangan 05 Wanareja;
- 21) SD Negeri Limbangan 06 Wanareja;
- 22) SD Negeri Limbangan 07 Wanareja;
- 23) SD Negeri Limbangan 08 Wanareja;
- 24) SD Negeri Madura 01 Wanareja;
- 25) SD Negeri Madura 02 Wanareja;
- 26) SD Negeri Madura 05 Wanareja;
- 27) SD Negeri Madura 06 Wanareja;
- 28) SD Negeri Madura 07 Wanareja;
- 29) SD Negeri Madura 08 Wanareja;
- 30) SD Negeri Madura 09 Wanareja;

- 31) SD Negeri Madusari 01 Wanareja;
- 32) SD Negeri Madusari 02 Wanareja;
- 33) SD Negeri Madusari 03 Wanareja;
- 34) SD Negeri Majingklak 01 Wanareja;
- 35) SD Negeri Majingklak 02 Wanareja;
- 36) SD Negeri Majingklak 03 Wanareja;
- 37) SD Negeri Majingklak 04 Wanareja;
- 38) SD Negeri Malabar 01 Wanareja;
- 39) SD Negeri Malabar 02 Wanareja;
- 40) SD Negeri Malabar 03 Wanareja;
- 41) SD Negeri Malabar 04 Wanareja;
- 42) SD Negeri Malabar 05 Wanareja;
- 43) SD Negeri Palugon 01 Wanareja;
- 44) SD Negeri Palugon 02 Wanareja;
- 45) SD Negeri Purwasari 02 Wanareja;
- 46) SD Negeri Purwasari 03 Wanareja;
- 47) SD Negeri Purwasari 04 Wanareja;
- 48) SD Negeri Purwasari 05 Wanareja;
- 49) SD Negeri Sidamulya 01 Wanareja;
- 50) SD Negeri Sidamulya 02 Wanareja;
- 51) SD Negeri Sidamulya 03 Wanareja;
- 52) SD Negeri Sidamulya 05 Wanareja;
- 53) SD Negeri Sidamulya 06 Wanareja;
- 54) SD Negeri Tambaksari 01 Wanareja;
- 55) SD Negeri Tambaksari 02 Wanareja;
- 56) SD Negeri Tarisi 01 Wanareja;
- 57) SD Negeri Tarisi 02 Wanareja;
- 58) SD Negeri Tarisi 04 Wanareja;
- 59) SD Negeri Wanareja 01 Wanareja;
- 60) SD Negeri Wanareja 02 Wanareja;
- 61) SD Negeri Wanareja 03 Wanareja;
- 62) SD Negeri Wanareja 04 Wanareja;
- 63) SD Negeri Wanareja 06 Wanareja;
- 64) SD Negeri Wanareja 07 Wanareja.

- c. Satuan Pendidikan Formal SMP Negeri, terdiri dari SPF-SMP Negeri di Kabupaten Cilacap, yaitu;
1. SMP Negeri 1 Adipala;
 2. SMP Negeri 2 Adipala;
 3. SMP Negeri 1 Bantarsari;
 4. SMP Negeri 2 Bantarsari;
 5. SMP Negeri 3 Bantarsari;
 6. SMP Negeri Satu Atap 1 Bantarsari;
 7. SMP Negeri 1 Binangun;
 8. SMP Negeri 2 Binangun;
 9. SMP Negeri 3 Binangun;
 10. SMP Negeri 1 Cilacap;
 11. SMP Negeri 3 Cilacap;
 12. SMP Negeri 8 Cilacap;
 13. SMP Negeri 2 Cilacap;
 14. SMP Negeri 4 Cilacap;
 15. SMP Negeri 6 Cilacap;
 16. SMP Negeri 9 Cilacap;

17. SMP Negeri 5 Cilacap;
18. SMP Negeri 7 Cilacap;
19. SMP Negeri 1 Cimanggu;
20. SMP Negeri 2 Cimanggu;
21. SMP Negeri 4 Satu Atap Cimanggu;
22. SMP Negeri Satu Atap 1 Cimanggu;
23. SMP Negeri 1 Cipari;
24. SMP Negeri 2 Cipari;
25. SMP Negeri 4 Cipari;
26. SMP Negeri 3 Satap Cipari;
27. SMP Negeri 1 Dayeuhluhur;
28. SMP Negeri 2 Dayeuhluhur;
29. SMP Negeri 1 Gandrungmangu;
30. SMP Negeri 2 Gandrungmangu;
31. SMP Negeri 3 Gandrungmangu;
32. SMP Negeri Satu Atap 1 Gandrungmangu;
33. SMP Negeri 1 Jeruklegi;
34. SMP Negeri 2 Jeruklegi;
35. SMP Negeri 3 Jeruklegi;
36. SMP Negeri 1 Kampung Laut;
37. SMP Negeri 2 Kampung Laut;
38. SMP Negeri 1 Satu Atap Kampung Laut;
39. SMP Negeri 1 Karangpucung;
40. SMP Negeri 2 Karangpucung;
41. SMP Negeri 3 Satu Atap Karangpucung;
42. SMP Negeri 4 Satu Atap Karangpucung;
43. SMP Negeri 1 Kawunganten;
44. SMP Negeri 2 Kawunganten;
45. SMP Negeri 3 Kawunganten;
46. SMP Negeri 4 Satu Atap Kawunganten;
47. SMP Negeri 1 Kedungreja;
48. SMP Negeri 2 Kedungreja;
49. SMP Negeri 3 Kedungreja;
50. SMP Negeri 4 Satu Atap Kedungreja;
51. SMP Negeri 1 Kesugihan;
52. SMP Negeri 2 Kesugihan;
53. SMP Negeri 3 Kesugihan;
54. SMP Negeri 1 Kroya;
55. SMP Negeri 2 Kroya;
56. SMP Negeri 3 Kroya;
57. SMP Negeri 4 Kroya;
58. SMP Negeri 5 Kroya;
59. SMP Negeri 6 Kroya;
60. SMP Negeri 1 Majenang;
61. SMP Negeri 2 Majenang;
62. SMP Negeri 3 Majenang;
63. SMP Negeri 4 Majenang;
64. SMP Negeri Satap 5 Majenang;
65. SMP Negeri Satap 6 Majenang;
66. SMP Negeri Satap 7 Majenang;
67. SMP Negeri 1 Maos;
68. SMP Negeri 2 Maos;
69. SMP Negeri 3 Maos;

70. SMP Negeri 1 Nusawungu;
71. SMP Negeri 2 Nusawungu;
72. SMP Negeri 3 Nusawungu;
73. SMP Negeri 1 Patimuan;
74. SMP Negeri 2 Satu Atap Patimuan;
75. SMP Negeri 3 Satu Atap Patimuan;
76. SMP Negeri 1 Sampang;
77. SMP Negeri 2 Sampang;
78. SMP Negeri 1 Sidareja;
79. SMP Negeri 2 Sidareja;
80. SMP Negeri 3 Sidareja;
81. SMP Negeri 1 Wanareja;
82. SMP Negeri 2 Wanareja;
83. SMP Negeri 3 Wanareja;
84. SMP Negeri Satu Atap 1 Wanareja.

d. Satuan Pendidikan Non Formal Sanggar Kegiatan Belajar Cilacap, dengan susunan organisasi sebagai berikut :

- 1) Kepala SPNF;
- 2) Urusan Tata Usaha; dan
- 3) Kelompok Jabatan Fungsional.

- (3) Perubahan Jumlah SPF TK Negeri, SPF SD Negeri dan SPF SMP Negeri diatur dengan Peraturan Bupati.
- (4) Kepala Satuan Pendidikan sebagaimana dimaksud pada ayat (2) huruf a, huruf b, huruf c, dan huruf d menjalankan tugas memimpin dan mengelola Satuan Pendidikan.
- (5) Urusan Tata Usaha sebagaimana dimaksud pada ayat (2) huruf d angka (2) menjalankan tugas administrasi Satuan PNF SKB.
- (6) Kelompok jabatan fungsional merupakan pendidik dan tenaga kependidikan dalam menyelenggarakan Program Pendidikan.
- (7) Bagan organisasi SPNF-SKB sebagaimana dimaksud pada ayat (2) huruf d tercantum dalam Lampiran yang merupakan bagian tidak terpisahkan dari Peraturan Bupati ini.

BAB III KEDUDUKAN DAN TUGAS

Bagian Kesatu SPF-TK Negeri

Pasal 3

- (1) SPF-TK Negeri dipimpin oleh Guru yang diberi tugas tambahan sebagai Kepala SPF-TK Negeri, yang dalam melaksanakan tugasnya berkedudukan di bawah dan bertanggungjawab kepada Kepala Dinas Pendidikan dan Kebudayaan Kabupaten Cilacap.
- (2) Kepala SPF-TK Negeri sebagaimana dimaksud pada ayat (1) merupakan jabatan non struktural.

Pasal 4

SPF-TK Negeri mempunyai tugas melaksanakan kegiatan belajar mengajar pada jenjang TK.

Bagian Kedua
SPF-SD Negeri

Pasal 5

- (1) SPF-SD Negeri dipimpin oleh Guru yang diberi tugas tambahan sebagai Kepala SPF-SD Negeri, yang dalam melaksanakan tugasnya berkedudukan di bawah dan bertanggungjawab kepada Kepala Dinas Pendidikan dan Kebudayaan Kabupaten Cilacap.
- (2) Kepala SPF-SD Negeri sebagaimana dimaksud pada ayat (1) merupakan jabatan non struktural.

Pasal 6

SPF-SD Negeri mempunyai tugas melaksanakan kegiatan belajar mengajar pada jenjang SD.

Bagian Ketiga
SPF-SMP Negeri

Pasal 7

- (1) SPF-SMP Negeri dipimpin oleh Guru yang diberi tugas tambahan sebagai Kepala SPF-SMP Negeri, yang dalam melaksanakan tugasnya berkedudukan di bawah dan bertanggungjawab kepada Kepala Dinas Pendidikan dan Kebudayaan Kabupaten Cilacap.
- (2) Kepala SPF-SMP Negeri sebagaimana dimaksud pada ayat (1) merupakan jabatan non struktural.

Pasal 8

SPF-SMP mempunyai tugas melaksanakan kegiatan belajar mengajar pada jenjang SMP.

Bagian Keempat
SPNF-SKB

Pasal 9

- (1) SPNF-SKB dipimpin oleh Pamong Belajar yang diberi tugas tambahan sebagai Kepala SPNF-SKB, yang dalam melaksanakan tugasnya berkedudukan di bawah dan bertanggungjawab kepada Kepala Dinas Pendidikan dan Kebudayaan Kabupaten Cilacap melalui bidang yang menangani PAUD dan Pendidikan Masyarakat.
- (2) Kepala SPNF-SKB sebagaimana dimaksud pada ayat (1) merupakan jabatan non struktural.
- (3) SPNF-SKB memiliki tugas menyelenggarakan, melaksanakan dan melakukan pembelajaran, pembinaan dan pengabdian kepada masyarakat di bidang PAUD dan Pendidikan Masyarakat, serta tugas lain berdasarkan kebijakan pemerintah daerah.
- (4) Dalam melaksanakan tugas sebagaimana dimaksud pada ayat (3), SPNF-SKB menyelenggarakan fungsi :
 - a. penyelenggaraan Program PNF;

- b. penyelenggaraan program percontohan pendidikan non formal;
 - c. pelaksanaan program pengabdian masyarakat di bidang pendidikan non formal;
 - d. pelaksanaan dan pembinaan hubungan kerjasama dengan orang tua peserta didik dan masyarakat, dan;
 - e. pelaksanaan administrasi pada SPNF-SKB.
- (5) SPNF-SKB mempunyai uraian tugas :
- a. menyelenggarakan program PAUD dan pendidikan masyarakat;
 - b. melaksanakan program pendidikan keaksaraan;
 - c. melaksanakan program pendidikan kesetaraan : Kejar Paket A (setara SD), Kejar Paket B (setara SMP) dan Kejar Paket C (setara SMA);
 - d. melaksanakan program kursus dan pelatihan;
 - e. melaksanakan program pendidikan keluarga;
 - f. melakukan bimbingan kepada satuan pendidikan anak usia dini dan pendidikan masyarakat;
 - g. mengembangkan kurikulum, bahan ajar dan media belajar muatan lokal;
 - h. sebagai pusat penyelenggaraan penilaian program PAUD dan pendidikan masyarakat;
 - i. melaksanakan pengendalian mutu program PAUD dan pendidikan masyarakat;
 - j. menyelenggarakan program percontohan PAUD dan pendidikan masyarakat;
 - k. melakukan bimbingan kepada satuan PAUD dan pendidikan masyarakat;
 - l. menyelenggarakan desa binaan PAUD dan pendidikan masyarakat;
 - m. melaksanakan pengabdian masyarakat di bidang PAUD dan pendidikan masyarakat;
 - n. melaksanakan hubungan kerjasama dengan orang tua peserta didik dan masyarakat;
 - n. melaksanakan administrasi pada SPNF SKB;
 - p. melaksanakan tugas lain berdasarkan kebijakan pemerintah daerah.

Bagian Kelima
Kelompok Jabatan Fungsional

Pasal 10

- (1) Kelompok jabatan fungsional mempunyai tugas melakukan kegiatan sesuai dengan jabatan fungsional masing-masing berdasarkan ketentuan peraturan perundang-undangan.
- (2) Dalam melaksanakan tugas sebagaimana dimaksud pada ayat (1), Kelompok Jabatan Fungsional dikoordinir oleh seorang koordinator dan bertanggung jawab kepada Kepala Satuan Pendidikan yang bersangkutan.

Pasal 11

- (1) Kelompok Jabatan Fungsional terdiri dari sejumlah jabatan fungsional yang terbagi dalam berbagai kelompok jabatan fungsional sesuai dengan bidang keahliannya.
- (2) Jumlah tenaga fungsional sebagaimana dimaksud pada ayat (1) ditentukan berdasarkan kebutuhan dan beban kerja.
- (3) Jenis dan jenjang jabatan fungsional sebagaimana dimaksud pada ayat (1) diatur berdasarkan ketentuan peraturan perundang-undangan.

- (4) Pembinaan terhadap Kelompok Jabatan Fungsional sebagaimana dimaksud pada ayat (1) dilakukan sesuai dengan ketentuan peraturan perundang-undangan.
- (5) Pelaksanaan tugas jabatan fungsional dan pola hubungan kerja jabatan fungsional sebagaimana dimaksud ayat (1) diatur lebih lanjut dengan Peraturan Kepala Dinas.

BAB IV TATA KERJA

Pasal 12

- (1) Dalam melaksanakan tugas dan fungsinya, Kepala Satuan Pendidikan dan Kelompok Jabatan Fungsional, wajib menerapkan prinsip koordinasi, integrasi dan sinkronisasi, baik dalam lingkungan internal masing-masing maupun antar satuan organisasi di lingkungan Unit dan Satuan, sesuai dengan tugas pokok masing-masing.
- (2) Kepala Satuan Pendidikan wajib mengawasi bawahannya, dan apabila terjadi penyimpangan harus mengambil langkah-langkah yang diperlukan sesuai ketentuan peraturan perundang undangan.
- (3) Kepala Satuan Pendidikan bertanggungjawab memimpin dan mengkoordinasikan bawahan, memberikan bimbingan serta petunjuk bagi pelaksanaan tugas bawahannya.
- (4) Kepala Satuan Pendidikan wajib mengikuti dan mematuhi petunjuk dan bertanggungjawab pada atasan serta menyampaikan laporan berkala secara tepat waktu.
- (5) Setiap laporan yang diterima oleh Kepala Satuan Pendidikan dari bawahannya wajib diolah dan dipergunakan sebagai bahan untuk penyusunan laporan lebih lanjut.
- (6) Dalam penyampaian laporan kepada atasan, tembusan laporan wajib disampaikan kepada satuan organisasi lain yang secara fungsional mempunyai hubungan kerja.

Pasal 13

- (1) Dalam rangka mempercepat dan mempermudah koordinasi layanan administrasi pendidikan dan tenaga kependidikan pada satuan pendidikan di wilayah Kabupaten Cilacap, maka dibentuk Koordinator Wilayah Kecamatan sebagai unit kerja non struktural pada setiap kecamatan di Wilayah Kabupaten Cilacap, yang dikoordinir oleh seorang Koordinator.
- (2) Koordinator wilayah kecamatan sebagaimana dimaksud pada ayat (1) berasal dari pengawas sekolah disamping tugasnya sebagai pejabat fungsional, atau dari pegawai Aparatur Sipil Negara lainnya.
- (3) Koordinator wilayah kecamatan sebagaimana dimaksud pada ayat (1), ditunjuk oleh dan bertanggung jawab kepada Kepala Dinas Pendidikan dan Kebudayaan Kabupaten Cilacap.
- (4) Koordinator wilayah kecamatan sebagaimana dimaksud pada ayat (1), mempunyai tugas mengkoordinasikan pengumpulan, pengolahan dan pelaporan data urusan PAUD dan SD mencakup satuan pendidikan formal, non formal negeri serta swasta.

BAB V
KEPEGAWAIAN

Pasal 14

- (1) Kepala Satuan Pendidikan dan pejabat fungsional diangkat dan diberhentikan oleh Pejabat yang berwenang sesuai dengan ketentuan peraturan perundang-undangan.
- (2) Jumlah dan jenis jabatan pelaksana dan jabatan fungsional pada Satuan Pendidikan ditentukan berdasarkan analisis jabatan dan analisis beban kerja.

BAB VI
KETENTUAN PERALIHAN

Pasal 15

Pada saat Peraturan Bupati ini mulai berlaku, maka Peraturan Bupati Cilacap Nomor 119 Tahun 2016 tentang Pembentukan, Susunan Organisasi dan Tata Kerja Unit Pelaksana Teknis pada Dinas dan Badan Daerah Kabupaten Cilacap (Berita Daerah Kabupaten Cilacap Tahun 2016 Nomor 119) dicabut dan dinyatakan tidak berlaku kecuali UPT Pemadam Kebakaran Kelas A dan UPT Instalasi Perbekalan Kelas A tetap menjalankan tugasnya sampai ditetapkannya peraturan perundang-undangan yang mengatur lebih lanjut.

BAB VII
KETENTUAN PENUTUP

Pasal 16

Peraturan Bupati ini mulai berlaku pada tanggal diundangkan.

Agar setiap orang mengetahuinya, memerintahkan pengundangan Peraturan Bupati Cilacap ini dalam Berita Daerah Kabupaten Cilacap

Ditetapkan di Cilacap
pada tanggal 5 Januari 2018

BUPATI CILACAP,

ttd

TATTO SUWARTO PAMUJI

Diundangkan di Cilacap
pada tanggal 5 Januari 2018
Plt. SEKRETARIS DAERAH
KABUPATEN CILACAP
KEPALA BAPPELITBANGDA

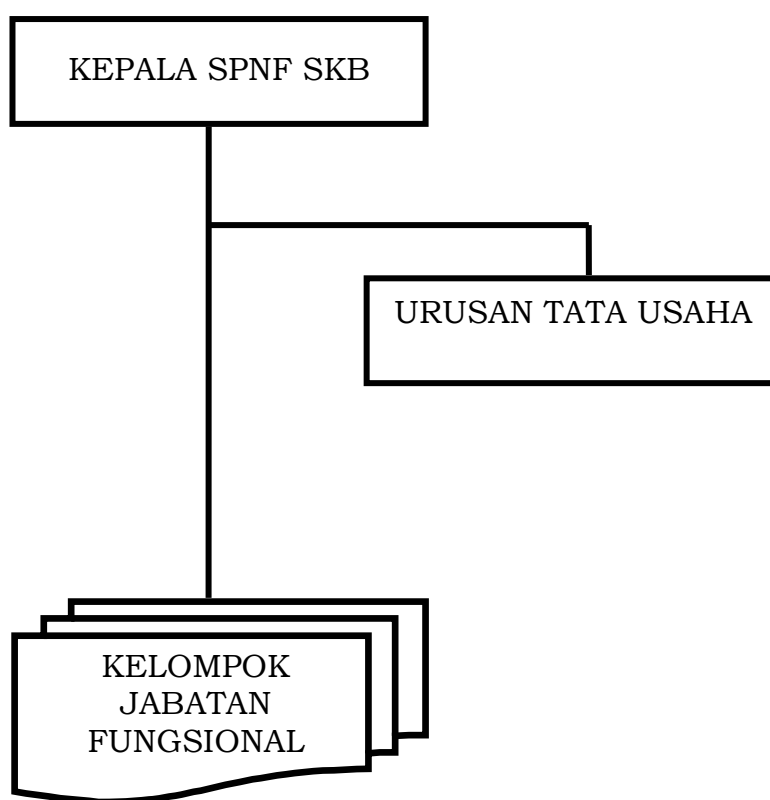
ttd

FARID MA'RUF

BERITA DAERAH KABUPATEN CILACAP TAHUN 2018 NOMOR 26

LAMPIRAN
PERATURAN BUPATI CILACAP
NOMOR 26 TAHUN 2018
TENTANG :
PEMBENTUKAN, KEDUDUKAN, SUSUNAN
ORGANISASI, TUGAS DAN TATA KERJA UNIT
PELAKSANA TEKNIS DAERAH BIDANG
PENDIDIKAN PADA DINAS PENDIDIKAN DAN
KEBUDAYAAN KABUPATEN CILACAP.

STRUKTUR ORGANISASI
UNIT PELAKSANA TEKNIS DAERAH
SATUAN PENDIDIKAN NON FORMAL SANGGAR KEGIATAN BELAJAR
DINAS PENDIDIKAN DAN KEBUDAYAAN
KABUPATEN CILACAP



BUPATI CILACAP

ttd

Diundangkan di Cilacap
pada tanggal 5 Januari 2018
Plt. SEKRETARIS DAERAH
KABUPATEN CILACAP
KEPALA BAPPELITBANGDA

TATTO SUWARTO PAMUJI

ttd

FARID MA'RUF