



BUPATI KARAWANG
PROVINSI JAWA BARAT

PERATURAN BUPATI KARAWANG
NOMOR 232 TAHUN 2023

TENTANG

PETA BATAS DESA KIARA KECAMATAN CILAMAYA KULON

DENGAN RAHMAT TUHAN YANG MAHA ESA

BUPATI KARAWANG,

- Menimbang : a. bahwa dalam rangka tertib administrasi pemerintahan dan kepastian hukum terhadap batas wilayah administrasi Desa di Kabupaten Karawang, telah diselenggarakan penegasan batas Desa;
- b. bahwa berdasarkan ketentuan Pasal 17 ayat (2) Peraturan Menteri Dalam Negeri Nomor 45 Tahun 2016 tentang Pedoman Penetapan dan Penegasan Batas Desa, hasil penegasan batas Desa perlu disahkan dengan Peraturan Bupati;
- c. bahwa berdasarkan pertimbangan sebagaimana di maksud pada huruf a dan huruf b, perlu menetapkan Peraturan Bupati tentang Peta Batas Desa Kiara Kecamatan Cilamaya Kulon;
- Mengingat : 1. Undang-Undang Nomor 14 Tahun 1950 tentang Pemerintahan Daerah Kabupaten dalam Lingkungan Propinsi Djawa Barat (Berita Negara Tahun 1950), sebagaimana telah diubah dengan Undang-Undang Nomor 4 Tahun 1968 tentang Pembentukan Kabupaten Purwakarta dan Kabupaten Subang dengan Mengubah Undang-Undang Nomor 14 Tahun 1950 tentang Pembentukan Daerah-daerah Kabupaten dalam Lingkungan Propinsi Djawa Barat (Lembaran Negara Republik Indonesia Tahun 1968 Nomor 31, Tambahan Lembaran negara Republik Indonesia Nomor 2851);
2. Undang-Undang Nomor 26 Tahun 2007 tentang Penataan Ruang (Lembaran Negara Republik Indonesia Tahun 2007 Nomor 68, Tambahan Lembaran Negara Republik Indonesia Nomor 4725) sebagaimana telah beberapa kali diubah, terakhir dengan Undang-Undang Nomor 6 Tahun 2023 tentang Penetapan Peraturan Pemerintah Pengganti Undang-undang Nomor 2 Tahun 2022 tentang Cipta Kerja menjadi Undang-undang (Lembaran Negara Republik Indonesia Tahun 2023 Nomor 41, Tambahan Lembaran Negara Republik Indonesia Nomor 6856);

3. Undang-Undang Nomor 6 Tahun 2014 tentang Desa (Lembaran Negara Republik Indonesia Tahun 2014 Nomor 7, Tambahan Lembaran Negara Republik Indonesia Nomor 5495) sebagaimana telah beberapa kali diubah, terakhir dengan Undang-Undang Nomor 6 Tahun 2023 tentang Penetapan Peraturan Pemerintah Pengganti Undang-undang Nomor 2 Tahun 2022 tentang Cipta Kerja menjadi Undang-undang (Lembaran Negara Republik Indonesia Tahun 2023 Nomor 41, Tambahan Lembaran Negara Republik Indonesia Nomor 6856);
4. Undang-Undang Nomor 23 Tahun 2014 tentang Pemerintahan Daerah (Lembaran Negara Republik Indonesia Tahun 2014 Nomor 244, Tambahan Lembaran Negara Republik Indonesia Nomor 5587) sebagaimana telah beberapa kali diubah, terakhir dengan Undang-Undang Nomor 6 Tahun 2023 tentang Penetapan Peraturan Pemerintah Pengganti Undang-undang Nomor 2 Tahun 2022 tentang Cipta Kerja menjadi Undang-undang (Lembaran Negara Republik Indonesia Tahun 2023 Nomor 41, Tambahan Lembaran Negara Republik Indonesia Nomor 6856);
5. Peraturan Pemerintah Nomor 43 Tahun 2014 Tentang Peraturan Pelaksanaan Undang-Undang Nomor 6 Tahun 2014 tentang Desa (Lembaran Negara Republik Indonesia Tahun 2014 Nomor 123, Tambahan Lembaran Negara Republik Indonesia Nomor 5539), sebagaimana telah beberapa kali diubah, terakhir dengan Peraturan Pemerintah Nomor 11 Tahun 2019 tentang Perubahan Kedua Atas Peraturan Pemerintah Nomor 43 Tahun 2014 tentang Peraturan Pelaksanaan Undang-Undang Nomor 6 Tahun 2014 Tentang Desa (Lembaran Negara Republik Indonesia Tahun 2019 Nomor 41, Tambahan Lembaran Negara Republik Indonesia Nomor 6321);
6. Peraturan Menteri Dalam Negeri Nomor 45 Tahun 2016 tentang Pedoman Penetapan dan Penegasan Batas Desa (Berita Negara Republik Indonesia Tahun 2016 Nomor 1038);
7. Peraturan Menteri Dalam Negeri Nomor 1 Tahun 2017 tentang Penataan Desa (Berita Negara Republik Indonesia Tahun 2017 Nomor 155);
8. Peraturan Menteri Dalam Negeri Nomor 58 Tahun 2021 tentang Kode, Data Wilayah Administrasi Pemerintahan, dan Pulau (Berita Negara Republik Indonesia Tahun 2021 Nomor 1391);
9. Peraturan Daerah Kabupaten Karawang Nomor 4 Tahun 2019 tentang Desa (Lembaran Daerah Kabupaten Karawang Tahun 2019 Nomor 4).

MEMUTUSKAN:

Menetapkan : PERATURAN BUPATI TENTANG PETA BATAS DESA KIARA KECAMATAN CILAMAYA KULON.

BAB I
KETENTUAN UMUM

Pasal 1

Dalam Peraturan Bupati ini yang dimaksud dengan:

1. Daerah Kabupaten yang selanjutnya disebut Daerah adalah Daerah Kabupaten Karawang.

2. Pemerintah Daerah adalah Bupati sebagai unsur penyelenggara Pemerintah Daerah yang memimpin pelaksanaan urusan Pemerintahan yang menjadi kewenangan daerah otonom.
3. Bupati adalah bupati karawang.
4. Kecamatan adalah perangkat daerah yang dibentuk dalam rangka meningkatkan koordinasi penyelenggaraan pemerintahan, pelayanan publik, dan pemberdayaan masyarakat desa dan kelurahan.
5. Desa adalah Desa dan Desa adat atau yang disebut dengan nama lain, selanjutnya disebut desa, adalah kesatuan masyarakat hukum yang memiliki batas wilayah yang berwenang untuk mengatur dan mengurus urusan pemerintahan, kepentingan masyarakat setempat berdasarkan prakarsa masyarakat, hak asal usul dan/atau hak tradisional yang diakui dan dihormati dalam sistem Pemerintahan Negara Kesatuan Republik Indonesia.
6. Pemerintahan Desa adalah penyelenggaraan urusan pemerintahan dan kepentingan masyarakat setempat dalam sistem Pemerintahan Negara Kesatuan Republik Indonesia.
7. Batas Desa adalah tanda pemisah antara Desa yang bersebelahan baik berupa batas alam maupun batas buatan.
8. Batas alam adalah unsur-unsur alami seperti gunung, sungai pantai, danau dan sebagainya, yang dinyatakan atau ditetapkan sebagai pantai, danau dan sebagainya, yang dinyatakan atau ditetapkan sebagai batas Desa.
9. Batas buatan adalah unsur-unsur buatan manusia seperti pilar batas, jalan, rel kereta api, saluran irigasi dan sebagainya yang dinyatakan atau ditetapkan sebagai batas Desa.
10. Batas Desa adalah pembatas wilayah administrasi pemerintahan antar Desa yang merupakan rangkaian titik-titik koordinat yang berada pada permukaan bumi dapat berupa tanda-tanda alam seperti gilir/punggung gunung/pegunungan (watershed), median sungai dan/atau unsur buatan cilapangan yang dituangkan dalam bentuk peta.
11. Penegasan batas Desa adalah proses penetapan batas Desa secara kartometrik di atas suatu peta dasar yang disepakati.
12. Peta batas Desa adalah peta yang menyajikan semua unsur batas dan unsur lainnya, seperti pilar batas, garis batas, toponimi perairan dan transportasi.
13. Skala adalah perbandingan ukuran jarak suatu unsur di atas peta dengan jarak unsur di muka bumi dan dinyatakan dengan besaran perbandingan.
14. Titik Kartometrik selanjutnya disingkat TK adalah titik koordinat penanda batas yang dibuat di atas peta kerja dan dilengkapi dengan kode unik, deskripsi, dan nilai koordinat.
15. Pilar Batas Utama yang selanjutnya disingkat PBU adalah pilar yang dipasang sebagai tanda batas antar Provinsi/Kabupaten/Kota yang diletakkan tepat pada batas antar Daerah Provinsi/Kabupaten/Kota.
16. Lintang Selatan yang selanjutnya disingkat LS adalah garis khayal yang digunakan untuk menentukan lokasi di belahan bumi bagian Selatan terhadap garis khatulistiwa.

17. Bujur Timur yang selanjutnya disingkat BT adalah garis khayal dibelahan bumi bagian Timur yang menghubungkan titik Kutub Utara dengan titik Kutub Selatan bumi.

Pasal 2

Ruang lingkup dalam Peraturan Bupati ini, meliputi:

- a. batas wilayah;
- b. titik koordinat; dan
- c. peta batas Desa.

BAB II BATAS WILAYAH

Pasal 3

Batas wilayah administrasi Pemerintahan Desa Kiara Kecamatan Cilamaya Kulon, sebagai berikut :

- a. batas sebelah Utara : Desa Langensari Kecamatan Cilamaya Kulon;
- b. batas sebelah Timur : Desa Bayur Kidul Cilamaya Kulon dan Desa Tanjung Kecamatan Banyusari;
- c. batas sebelah Selatan : Desa Kertaraharja Kecamatan Banyusari; dan
- d. batas sebelah Barat : Desa Pulojaya dan Desa Pulokalapa Kecamatan Lemahabang.

Pasal 4

Batas-batas wilayah administrasi Desa Kiara sebagai berikut :

- a. Batas Desa Kiara dengan Desa Langensari Kecamatan Cilamaya Kulon sebelah Utara :
 1. Dimulai dari TK 32.15.23.2003-23.2005-23.2006-000 dengan koordinat $6^{\circ} 15' 56,297''$ LS dan $107^{\circ} 30' 28,193''$ BT yang merupakan simpul batas antara Desa Langensari, Desa Bayur Kidul dan Desa Kiara Kecamatan Cilamaya Kulon;
 2. Dilanjutkan mengarah ke barat laut pematang sawah sampai pada TK 32.15.23.2003-23.2006-001 dengan koordinat $6^{\circ} 15' 55,615''$ LS dan $107^{\circ} 30' 26,736''$ BT yang terletak pada saluran irigasi;
 3. Dilanjutkan mengarah ke barat laut pematang sawah sampai pada TK 32.15.23.2003-23.2006-002 dengan koordinat $6^{\circ} 15' 53,997''$ LS dan $107^{\circ} 30' 23,273''$ BT yang terletak pada jalan Pangasinan;
 4. Dilanjutkan mengarah ke timur laut mengikuti as jalan Pangasinan sampai pada TK 32.15.23.2003-23.2006-003 dengan koordinat $6^{\circ} 15' 52,744''$ LS dan $107^{\circ} 30' 23,784''$ BT yang terletak pada jalan Pangasinan;
 5. Dilanjutkan mengarah ke barat laut mengikuti pematang sawah sampai pada TK 32.15.23.2003-23.2006-004 dengan koordinat $6^{\circ} 15' 52,389''$ LS dan $107^{\circ} 30' 23,132''$ BT yang terletak pada pematang sawah;

6. Dilanjutkan mengarah ke barat laut melewati pekarangan rumah warga sampai pada TK 32.15.23.2003-23.2006-005 dengan koordinat $6^{\circ} 15' 51,009''$ LS dan $107^{\circ} 30' 21,076''$ BT yang terletak pada pekarangan rumah warga;
7. Dilanjutkan mengarah ke timur laut mengikuti pematang sawah sampai pada TK 32.15.23.2003-23.2006-006 dengan koordinat $6^{\circ} 15' 38,080''$ LS dan $107^{\circ} 30' 28,104''$ BT yang terletak pada pematang sawah;
8. Dilanjutkan mengarah ke barat menyusuri saluran air sampai pada TK 32.15.23.2003-23.2006-007 dengan koordinat $6^{\circ} 15' 37,134''$ LS dan $107^{\circ} 30' 24,938''$ BT yang terletak pada saluran air;
9. Dilanjutkan mengarah ke utara menyusuri saluran air sampai pada TK 32.15.23.2003-23.2006-008 dengan koordinat $6^{\circ} 15' 25,096''$ LS dan $107^{\circ} 30' 24,025''$ BT yang terletak pada saluran air;
10. Dilanjutkan mengarah ke tenggara mengikuti pematang sawah sampai pada TK 32.15.23.2003-23.2006-009 dengan koordinat $6^{\circ} 15' 25,890''$ LS dan $107^{\circ} 30' 26,949''$ BT yang terletak pada pematang sawah;
11. Dilanjutkan mengarah ke timur laut mengikuti pematang sawah sampai pada TK 32.15.23.2003-23.2006-010 dengan koordinat $6^{\circ} 15' 22,895''$ LS dan $107^{\circ} 30' 27,772''$ BT yang terletak pada pematang sawah;
12. Dilanjutkan mengarah ke barat laut mengikuti pematang sawah sampai pada TK 32.15.23.2003-23.2006-011 dengan koordinat $6^{\circ} 15' 21,863''$ LS dan $107^{\circ} 30' 23,535''$ BT yang terletak pada pematang sawah;
13. Dilanjutkan mengarah ke timur laut mengikuti pematang sawah sampai pada TK 32.15.23.2003-23.2006-012 dengan koordinat $6^{\circ} 15' 20,546''$ LS dan $107^{\circ} 30' 23,798''$ BT yang terletak pada pematang sawah;
14. Dilanjutkan mengarah ke barat laut mengikuti pematang sawah sampai pada TK 32.15.23.2003-23.2006-013 dengan koordinat $6^{\circ} 15' 18,735''$ LS dan $107^{\circ} 30' 13,502''$ BT yang terletak pada saluran air;
15. Dilanjutkan mengarah ke timur laut mengikuti pematang sawah sampai pada TK 32.15.23.2003-23.2006-014 dengan koordinat $6^{\circ} 15' 10,748''$ LS dan $107^{\circ} 30' 15,276''$ BT yang terletak pada saluran air;
16. Dilanjutkan mengarah ke barat laut mengikuti pematang sawah sampai pada TK 32.15.23.2003-23.2006-015 dengan koordinat $6^{\circ} 15' 9,200''$ LS dan $107^{\circ} 30' 6,431''$ BT yang terletak pada saluran air;
17. Dilanjutkan mengarah ke utara menyusuri saluran air sampai pada TK 32.15.23.2003-23.2006-016 dengan koordinat $6^{\circ} 15' 16,197''$ LS dan $107^{\circ} 30' 4,966''$ BT yang terletak pada saluran air;
18. Dilanjutkan mengarah ke barat laut mengikuti pematang sawah sampai pada TK 32.15.23.2003-23.2006-017 dengan koordinat $6^{\circ} 15' 14,139''$ LS dan $107^{\circ} 29' 56,735''$ BT yang terletak pada pematang sawah;

19. Dilanjutkan mengarah ke timur laut mengikuti pematang sawah sampai pada TK 32.15.23.2003-23.2006-018 dengan koordinat $6^{\circ} 15' 9,438''$ LS dan $107^{\circ} 29' 58,604''$ BT yang terletak pada pematang sawah;
 20. Dilanjutkan mengarah ke barat laut mengikuti pematang sawah sampai pada TK 32.15.23.2003-23.2006-019 dengan koordinat $6^{\circ} 15' 7,807''$ LS dan $107^{\circ} 29' 52,953''$ BT yang terletak pada saluran irigasi; dan
 21. Dilanjutkan mengarah ke barat laut mengikuti pematang sawah sampai pada TK 32.15.19.2010-23.2003-23.2006-000 dengan koordinat $6^{\circ} 15' 7,153''$ LS dan $107^{\circ} 29' 50,688''$ BT yang terletak pada simpul batas antara Desa Langensari dan Desa Kiara Kecamatan Cilamaya Kulon dengan Pulokalapa Kecamatan Lemahabang.
- b. Batas Desa Kiara dengan Desa Bayur Kidul Cilamaya Kulon sebelah Timur :
1. Dimulai dari TK 32.15.23.2005-23.2006-24.2006-000 dengan koordinat $6^{\circ} 16' 20,992''$ LS dan $107^{\circ} 30' 29,379''$ BT yang merupakan simpul batas antara Desa Bayur Kidul dan Desa Kiara Kecamatan Cilamaya Kulon Dengan Desa Tanjung Kecamatan Banyusari;
 2. Dilanjutkan mengarah ke utara mengikuti pematang sawah sampai pada TK 32.15.23.2005-23.2006-001 dengan koordinat $6^{\circ} 16' 19,856''$ LS dan $107^{\circ} 30' 29,426''$ BT yang terletak pada pematang sawah;
 3. Dilanjutkan mengarah ke barat mengikuti pematang sawah sampai pada TK 32.15.23.2005-23.2006-002 dengan koordinat $6^{\circ} 16' 19,857''$ LS dan $107^{\circ} 30' 29,116''$ BT yang terletak pada pematang sawah;
 4. Dilanjutkan mengarah ke timur laut menyusuri saluran air sampai pada TK 32.15.23.2005-23.2006-003 dengan koordinat $6^{\circ} 16' 9,915''$ LS dan $107^{\circ} 30' 29,985''$ BT yang terletak pada jembatan;
 5. Dilanjutkan mengarah ke barat laut menyusuri saluran air sampai pada TK 32.15.23.2005-23.2006-004 dengan koordinat $6^{\circ} 16' 2,345''$ LS dan $107^{\circ} 30' 25,657''$ BT yang terletak pada sungai; dan
 6. Dilanjutkan mengarah ke timur laut menyusuri as sungai sampai pada TK 32.15.23.2003-23.2005-23.2006-000 dengan koordinat $6^{\circ} 15' 56,297''$ LS dan $107^{\circ} 30' 28,193''$ BT yang terletak pada simpul batas antara Desa Langensari, Desa Bayur Kidul dan Desa Kiara Kecamatan Cilamaya Kulon.
- c. Batas Desa Kiara dengan Desa Tanjung Kecamatan Banyusari sebelah Timur :
1. Dimulai dari TK 32.15.23.2005-23.2006-24.2006-000 dengan koordinat $6^{\circ} 16' 20,992''$ LS dan $107^{\circ} 30' 29,379''$ BT yang merupakan simpul batas antara Desa Bayur Kidul dan Desa Kiara Kecamatan Cilamaya Kulon Dengan Desa Tanjung Kecamatan Banyusari;
 2. Dilanjutkan mengarah ke timur laut mengikuti pematang sawah sampai pada TK 32.15.23.2006-24.2006-001 dengan koordinat $6^{\circ} 16' 47,782''$ LS dan $107^{\circ} 30' 3,569''$ BT yang terletak pada pematang sawah;

3. Dilanjutkan mengarah ke tenggara mengikuti pematang sawah sampai pada TK 32.15.23.2006-24.2006-002 dengan koordinat $6^{\circ} 16' 49,620''$ LS dan $107^{\circ} 30' 8,448''$ BT yang terletak pada pematang sawah;
 4. Dilanjutkan mengarah ke timur laut menyusuri saluran air sampai pada TK 32.15.23.2006-24.2006-003 dengan koordinat $6^{\circ} 16' 31,178''$ LS dan $107^{\circ} 30' 17,954''$ BT yang terletak pada saluran air;
 5. Dilanjutkan mengarah ke tenggara mengikuti pematang sawah sampai pada TK 32.15.23.2006-24.2006-004 dengan koordinat $6^{\circ} 16' 32,306''$ LS dan $107^{\circ} 30' 20,254''$ BT yang terletak pada pematang sawah;
 6. Dilanjutkan mengarah ke timur laut mengikuti pematang sawah sampai pada TK 32.15.23.2006-24.2006-005 dengan koordinat $6^{\circ} 16' 23,720''$ LS dan $107^{\circ} 30' 24,986''$ BT yang terletak pada pematang sawah;
 7. Dilanjutkan mengarah ke tenggara mengikuti pematang sawah sampai pada TK 32.15.23.2006-24.2006-006 dengan koordinat $6^{\circ} 16' 23,852''$ LS dan $107^{\circ} 30' 25,396''$ BT yang terletak pada pematang sawah;
 8. Dilanjutkan mengarah ke timur laut mengikuti pematang sawah sampai pada TK 32.15.23.2006-24.2006-007 dengan koordinat $6^{\circ} 16' 21,627''$ LS dan $107^{\circ} 30' 26,237''$ BT yang terletak pada pematang sawah;
 9. Dilanjutkan mengarah ke timur mengikuti pematang sawah sampai pada TK 32.15.23.2006-24.2006-008 dengan koordinat $6^{\circ} 16' 21,962''$ LS dan $107^{\circ} 30' 28,549''$ BT yang terletak pada pematang sawah;
 10. Dilanjutkan mengarah ke utara mengikuti pematang sawah sampai pada TK 32.15.23.2006-24.2006-009 dengan koordinat $6^{\circ} 16' 20,907''$ LS dan $107^{\circ} 30' 28,608''$ BT yang terletak pada pematang sawah; dan
 11. Dilanjutkan mengarah ke tenggara mengikuti pematang sawah sampai pada TK 32.15.23.2006-24.2005-24.2006-000 dengan koordinat $6^{\circ} 16' 51,355''$ LS dan $107^{\circ} 30' 1,523''$ BT yang terletak pada simpul batas antara Desa Kutaraharja dan Desa Tanjung Kecamatan Banyusari Dengan Desa Kiara Kecamatan Cilamaya Kulon.
- d. Batas Desa Kiara dengan Desa Kertaraharja Kecamatan Banyusari sebelah Selatan :
1. Dimulai dari TK 32.15.19.2009-23.2006-24.2005-000 dengan koordinat $6^{\circ} 16' 37,113''$ LS dan $107^{\circ} 29' 24,431''$ BT yang merupakan simpul batas antara Desa Kertaraharja Kecamatan Banyusari, Desa Kiara Kecamatan Cilamaya Kulon dan Desa Pulojaya Kecamatan Lemahabang;
 2. Dilanjutkan mengarah ke tenggara mengikuti pematang sawah sampai pada TK 32.15.23.2006-24.2005-001 dengan koordinat $6^{\circ} 16' 38,597''$ LS dan $107^{\circ} 29' 30,724''$ BT yang terletak pada pematang sawah;
 3. Dilanjutkan mengarah ke selatan saluran air sampai pada TK 32.15.23.2006-24.2005-002 dengan koordinat $6^{\circ} 16' 40,098''$ LS dan $107^{\circ} 29' 30,527''$ BT yang terletak pada pematang sawah;

4. Dilanjutkan mengarah ke tenggara mengikuti pematang sawah sampai pada TK 32.15.23.2006-24.2005-003 dengan koordinat $6^{\circ} 16' 41,399''$ LS dan $107^{\circ} 29' 37,553''$ BT yang terletak pada saluran air;
 5. Dilanjutkan mengarah ke tenggara menyusuri saluran air sampai pada TK 32.15.23.2006-24.2005-004 dengan koordinat $6^{\circ} 16' 41,721''$ LS dan $107^{\circ} 29' 38,842''$ BT yang terletak pada saluran irigasi;
 6. Dilanjutkan mengarah ke tenggara mengikuti pematang sawah sampai pada TK 32.15.23.2006-24.2005-005 dengan koordinat $6^{\circ} 16' 44,285''$ LS dan $107^{\circ} 29' 47,219''$ BT yang terletak pada saluran air;
 7. Dilanjutkan mengarah ke timur laut menyusuri saluran air sampai pada TK 32.15.23.2006-24.2005-006 dengan koordinat $6^{\circ} 16' 46,004''$ LS dan $107^{\circ} 29' 46,735''$ BT yang terletak pada saluran air;
 8. Dilanjutkan mengarah ke tenggara mengikuti pematang sawah sampai pada TK 32.15.23.2006-24.2005-007 dengan koordinat $6^{\circ} 16' 48,451''$ LS dan $107^{\circ} 29' 51,567''$ BT yang terletak pada saluran air;
 9. Dilanjutkan mengarah ke tenggara mengikuti pematang sawah sampai pada TK 32.15.23.2006-24.2005-008 dengan koordinat $6^{\circ} 16' 49,112''$ LS dan $107^{\circ} 29' 52,509''$ BT yang terletak pada pematang sawah;
 10. Dilanjutkan mengarah ke timur laut mengikuti pematang sawah sampai pada TK 32.15.23.2006-24.2005-009 dengan koordinat $6^{\circ} 16' 43,595''$ LS dan $107^{\circ} 29' 57,344''$ BT yang terletak pada Sungai SS 1; dan
 11. Dilanjutkan mengarah ke tenggara menyusuri as Sungai SS 1 sampai pada TK 32.15.23.2006-24.2005-24.2006-000 dengan koordinat $6^{\circ} 16' 51,355''$ LS dan $107^{\circ} 30' 1,523''$ BT yang terletak pada simpul batas antara Desa Kertaraharja dan Desa Tanjung Kecamatan Banyusari Dengan Desa Kiara Kecamatan Cilamaya Kulon.
- e. Batas Desa Kiara dengan Desa Pulojaya Kecamatan Lemahabang sebelah Barat :
1. Dimulai dari TK 32.15.19.2009-23.2006-24.2005-000 dengan koordinat $6^{\circ} 16' 37,113''$ LS dan $107^{\circ} 29' 24,431''$ BT yang merupakan simpul batas antara Desa Kertaraharja Kecamatan Banyusari, Desa Kiara Kecamatan Cilamaya Kulon dan Desa Pulojaya Kecamatan Lemahabang;
 2. Dilanjutkan mengarah ke timur laut menyusuri as Sungai Gedung Bungur sampai pada TK 32.15.19.2009-23.2006-001 dengan koordinat $6^{\circ} 16' 24,068''$ LS dan $107^{\circ} 29' 32,340''$ BT yang terletak pada jembatan;
 3. Dilanjutkan mengarah ke timur laut menyusuri as sungai sampai pada TK 32.15.19.2009-23.2006-002 dengan koordinat $6^{\circ} 16' 21,430''$ LS dan $107^{\circ} 29' 33,212''$ BT yang terletak pada saluran irigasi; dan
 4. Dilanjutkan mengarah ke timur menyusuri saluran irigasi sampai pada TK 32.15.19.2009-19.2010-23.2006-000 dengan koordinat $6^{\circ} 16' 11,792''$ LS dan $107^{\circ} 29' 40,676''$ BT yang terletak pada simpul batas antara Desa Kiara Kecamatan cilamaya Kulon Dengan Desa Pulojaya dan Desa Pulokalapa Kecamatan Lemahabang.

- f. Batas Desa Kiara dengan Desa Pulokalapa Kecamatan Lemahabang sebelah Barat:
1. Dimulai dari TK 32.15.19.2009-19.2010-23.2006-000 dengan koordinat $6^{\circ} 16' 11,792''$ LS dan $107^{\circ} 29' 40,676''$ BT yang merupakan simpul batas antara Desa Kiara Kecamatan cilamaya Kulon Dengan Desa Pulojaya dan Desa Pulokalapa Kecamatan Lemahabang;
 2. Dilanjutkan mengarah ke timur laut menyusuri saluran irigasi sampai pada TK 32.15.19.2009-23.2006-001 dengan koordinat $6^{\circ} 15' 27,544''$ LS dan $107^{\circ} 29' 49,257''$ BT yang terletak pada saluran irigasi;
 3. Dilanjutkan mengarah ke barat laut menyusuri saluran air sampai pada TK 32.15.19.2009-23.2006-002 dengan koordinat $6^{\circ} 15' 27,350''$ LS dan $107^{\circ} 29' 48,486''$ BT yang terletak pada saluran air;
 4. Dilanjutkan mengarah ke utara menyusuri saluran air sampai pada TK 32.15.19.2009-23.2006-003 dengan koordinat $6^{\circ} 15' 26,523''$ LS dan $107^{\circ} 29' 48,637''$ BT yang terletak pada saluran air;
 5. Dilanjutkan mengarah ke barat daya mengikuti pematang sawah sampai pada TK 32.15.19.2009-23.2006-004 dengan koordinat $6^{\circ} 15' 25,674''$ S dan $107^{\circ} 29' 45,030''$ BT yang terletak pada pematang sawah; dan
 6. Dilanjutkan mengarah ke utara menyusuri saluran air sampai pada TK 32.15.19.2010-23.2003-23.2006-000 dengan koordinat $6^{\circ} 15' 7,153''$ LS dan $107^{\circ} 29' 50,688''$ E yang terletak pada simpul batas antara Desa Langensari dan Desa Kiara Kecamatan Cilamaya Kulon dengan Pilokalap Kecamatan Lemahabang.

BAB III PETA BATAS DESA

Pasal 5

- (1) Penegasan Batas Desa sebagaimana dimaksud dalam Pasal 3 sampai dengan Pasal 4 yang dituangkan dalam bentuk daftar titik koordinat sebagaimana tercantum dalam Lampiran I yang merupakan bagian tidak terpisahkan dari Peraturan Bupati ini.
- (2) TK sebagaimana dimaksud dalam Pasal 3 sampai dengan Pasal 4 bersifat tetap dan tidak berubah akibat perubahan nama dusun, Desa, dan/atau Kecamatan.

Pasal 6

Penegasan Batas Desa sebagaimana dimaksud dalam Pasal 3 sampai dengan Pasal 4 merupakan penentuan batas wilayah Desa secara administrasi sehingga tidak mengubah, mengurangi, menambah atau menghapuskan luasan dan batas kawasan tertentu, hak atas tanah, hak ulayat, dan hak adat serta hak-hak lainnya pada masyarakat.

Pasal 7

Peta Batas Desa sebagaimana dimaksud dalam Pasal 3 sampai dengan Pasal 4 tercantum dalam Lampiran II yang merupakan bagian tidak terpisahkan dari Peraturan Bupati ini.

BAB IV
KETENTUAN PERALIHAN

Pasal 8

Pemerintahan Daerah dan Pemerintahan Desa melakukan penyesuaian administrasi kependudukan dan hal-hal lain yang terkait di dalam wilayah batas Desa yang sudah dipetakan paling lambat 1 (satu) tahun sejak Peraturan Bupati Karawang ini diundangkan.

BAB V
KETENTUAN PENUTUP

Pasal 9

Peraturan Bupati ini mulai berlaku pada tanggal diundangkan.

Agar setiap orang mengetahuinya, memerintahkan pengundangan Peraturan Bupati ini dengan penempatannya dalam Berita Daerah Kabupaten Karawang.

Ditetapkan di Karawang
pada tanggal **7 Juli 2023**



Diundangkan di Karawang
pada tanggal **7 Juli 2023**

SEKRETARIS DAERAH KABUPATEN
KARAWANG,



ACEP JAMHURI

BERITA DAERAH KABUPATEN KARAWANG TAHUN 2023
NOMOR **232**.

LAMPIRAN I
 PERATURAN BUPATI KARAWANG
 NOMOR 232 TAHUN 2023
 TENTANG PETA BATAS DESA KIARA KECAMATAN CILAMAYA KULON

DAFTAR TITIK KARTOMETRIK BATAS DESA KIARA

KODE DESA	NAMA DESA	NAMA TITIK KARTOMETRIK	KOORDINAT GEOGRAFIS		KOORDINAT UTM	
			BUJUR TIMUR	LINTANG SELATAN	X_BT	Y_LS
1	2	3	4	5	6	7
32.15.23.2006	KIARA					
	Langensari	TK 32.15.23.2003-23.2005-23.2006-000	6° 15' 56,297" LS	107° 30' 28,193" BT	777490,05	9306767,98
		TK 32.15.23.2003-23.2006-001	6° 15' 55,615" LS	107° 30' 26,736" BT	777445,36	9306789,15
		TK 32.15.23.2003-23.2006-002	6° 15' 53,997" LS	107° 30' 23,273" BT	777339,08	9306839,39
		TK 32.15.23.2003-23.2006-003	6° 15' 52,744" LS	107° 30' 23,784" BT	777354,98	9306877,84
		TK 32.15.23.2003-23.2006-004	6° 15' 52,389" LS	107° 30' 23,132" BT	777334,99	9306888,85
		TK 32.15.23.2003-23.2006-005	6° 15' 51,009" LS	107° 30' 21,076" BT	777271,94	9306931,57
		TK 32.15.23.2003-23.2006-006	6° 15' 38,080" LS	107° 30' 28,104" BT	777490,01	9307327,89
		TK 32.15.23.2003-23.2006-007	6° 15' 37,134" LS	107° 30' 24,938" BT	777392,76	9307357,43
		TK 32.15.23.2003-23.2006-008	6° 15' 25,096" LS	107° 30' 24,025" BT	777366,45	9307727,58
		TK 32.15.23.2003-23.2006-009	6° 15' 25,890" LS	107° 30' 26,949" BT	777456,27	9307702,74
		TK 32.15.23.2003-23.2006-010	6° 15' 22,895" LS	107° 30' 27,772" BT	777482,01	9307794,67
		TK 32.15.23.2003-23.2006-011	6° 15' 21,863" LS	107° 30' 23,535" BT	777351,85	9307827,02
		TK 32.15.23.2003-23.2006-012	6° 15' 20,546" LS	107° 30' 23,798" BT	777360,14	9307867,44
		TK 32.15.23.2003-23.2006-013	6° 15' 18,735" LS	107° 30' 13,502" BT	777043,73	9307924,62
		TK 32.15.23.2003-23.2006-014	6° 15' 10,748" LS	107° 30' 15,276" BT	777099,46	9308169,84
		TK 32.15.23.2003-23.2006-015	6° 15' 9,200" LS	107° 30' 6,431" BT	776827,65	9308218,71
		TK 32.15.23.2003-23.2006-016	6° 15' 16,197" LS	107° 30' 4,966" BT	776781,59	9308003,89
		TK 32.15.23.2003-23.2006-017	6° 15' 14,139" LS	107° 29' 56,735" BT	776528,74	9308068,34
		TK 32.15.23.2003-23.2006-018	6° 15' 9,438" LS	107° 29' 58,604" BT	776586,91	9308212,53
		TK 32.15.23.2003-23.2006-019	6° 15' 7,807" LS	107° 29' 52,953" BT	776413,34	9308263,50
		TK 32.15.19.2010-23.2003-23.2006-000	6° 15' 7,153" LS	107° 29' 50,688" BT	776343,77	9308283,93
	Bayur Kidul	TK 32.15.23.2005-23.2006-24.2006-000	6° 16' 20,992" LS	107° 30' 29,379" BT	777522,92	9306008,78
		TK 32.15.23.2005-23.2006-001	6° 16' 19,856" LS	107° 30' 29,426" BT	777524,50	9306043,71
		TK 32.15.23.2005-23.2006-002	6° 16' 19,857" LS	107° 30' 29,116" BT	777514,98	9306043,71

KODE DESA	NAMA DESA	NAMA TITIK KARTOMETRIK	KOORDINAT GEOGRAFIS		KOORDINAT UTM	
			BUJUR TIMUR	LINTANG SELATAN	X_BT	Y_LS
1	2	3	4	5	6	7
		TK 32.15.23.2005-23.2006-003	6° 16' 9,915" LS	107° 30' 29,985" BT	777543,17	9306349,15
		TK 32.15.23.2005-23.2006-004	6° 16' 2,345" LS	107° 30' 25,657" BT	777411,18	9306582,47
		TK 32.15.23.2003-23.2005-23.2006-000	6° 15' 56,297" LS	107° 30' 28,193" BT	777490,05	9306767,98
	Tanjung	TK 32.15.23.2005-23.2006-24.2006-000	6° 16' 20,992" LS	107° 30' 29,379" BT	777522,92	9306008,78
		TK 32.15.23.2006-24.2006-001	6° 16' 47,782" LS	107° 30' 3,569" BT	776725,20	9305189,18
		TK 32.15.23.2006-24.2006-002	6° 16' 49,620" LS	107° 30' 8,448" BT	776874,99	9305131,97
		TK 32.15.23.2006-24.2006-003	6° 16' 31,178" LS	107° 30' 17,954" BT	777170,05	9305697,40
		TK 32.15.23.2006-24.2006-004	6° 16' 32,306" LS	107° 30' 20,254" BT	777240,60	9305662,39
		TK 32.15.23.2006-24.2006-005	6° 16' 23,720" LS	107° 30' 24,986" BT	777387,41	9305925,59
		TK 32.15.23.2006-24.2006-006	6° 16' 23,852" LS	107° 30' 25,396" BT	777399,98	9305921,49
		TK 32.15.23.2006-24.2006-007	6° 16' 21,627" LS	107° 30' 26,237" BT	777426,17	9305989,75
		TK 32.15.23.2006-24.2006-008	6° 16' 21,962" LS	107° 30' 28,549" BT	777497,23	9305979,10
		TK 32.15.23.2006-24.2006-009	6° 16' 20,907" LS	107° 30' 28,608" BT	777499,22	9306011,51
		TK 32.15.23.2006-24.2005-24.2006-000	6° 16' 51,355" LS	107° 30' 1,523" BT	776661,76	9305079,69
	Kertaraharja	TK 32.15.19.2009-23.2006-24.2005-000	6° 16' 37,113" LS	107° 29' 24,431" BT	775523,11	9305522,85
		TK 32.15.23.2006-24.2005-001	6° 16' 38,597" LS	107° 29' 30,724" BT	775716,43	9305476,30
		TK 32.15.23.2006-24.2005-002	6° 16' 40,098" LS	107° 29' 30,527" BT	775710,13	9305430,20
		TK 32.15.23.2006-24.2005-003	6° 16' 41,399" LS	107° 29' 37,553" BT	775926,01	9305389,21
		TK 32.15.23.2006-24.2005-004	6° 16' 41,721" LS	107° 29' 38,842" BT	775965,64	9305379,10
		TK 32.15.23.2006-24.2005-005	6° 16' 44,285" LS	107° 29' 47,219" BT	776222,88	9305299,08
		TK 32.15.23.2006-24.2005-006	6° 16' 46,004" LS	107° 29' 46,735" BT	776207,73	9305246,31
		TK 32.15.23.2006-24.2005-007	6° 16' 48,451" LS	107° 29' 51,567" BT	776355,99	9305170,38
		TK 32.15.23.2006-24.2005-008	6° 16' 49,112" LS	107° 29' 52,509" BT	776384,85	9305149,94
		TK 32.15.23.2006-24.2005-009	6° 16' 43,595" LS	107° 29' 57,344" BT	776534,35	9305318,79
		TK 32.15.23.2006-24.2005-24.2006-000	6° 16' 51,355" LS	107° 30' 1,523" BT	776661,76	9305079,69
	Pulojaya	TK 32.15.19.2009-19.2010-23.2006-000	6° 16' 17,809" LS	107° 29' 38,474" BT	9306114,11	775957,80
		TK 32.15.19.2009-23.2006-001	6° 15' 27,544" LS	107° 29' 49,257" BT	9307657,43	776296,78
		TK 32.15.19.2009-23.2006-002	6° 15' 27,350" LS	107° 29' 48,486" BT	9307663,48	776273,10
		TK 32.15.19.2009-23.2006-003	6° 15' 26,523" LS	107° 29' 48,637" BT	9307688,88	776277,86
		TK 32.15.19.2009-23.2006-004	6° 15' 25,674" LS	107° 29' 45,030" BT	9307715,50	776167,04
		TK 32.15.19.2010-23.2003-23.2006-000	6° 15' 7,153" LS	107° 29' 50,688" BT	9308283,93	776343,77
	Pulokalapa	TK 32.15.19.2009-19.2010-23.2006-000	6° 16' 11,792" LS	107° 29' 40,676" BT	776026,42	9306298,72
		TK 32.15.19.2009-23.2006-001	6° 15' 27,544" LS	107° 29' 49,257" BT	776296,78	9307657,43

KODE DESA	NAMA DESA	NAMA TITIK KARTOMETRIK	KOORDINAT GEOGRAFIS		KOORDINAT UTM	
			BUJUR TIMUR	LINTANG SELATAN	X_BT	Y_LS
1	2	3	4	5	6	7
		TK 32.15.19.2009-23.2006-002	6° 15' 27,350" LS	107° 29' 48,486" BT	776273,10	9307663,48
		TK 32.15.19.2009-23.2006-003	6° 15' 26,523" LS	107° 29' 48,637" BT	776277,86	9307688,88
		TK 32.15.19.2010-23.2003-23.2006-000	6° 15' 7,153" LS	107° 29' 50,688" BT	776343,77	9308283,93

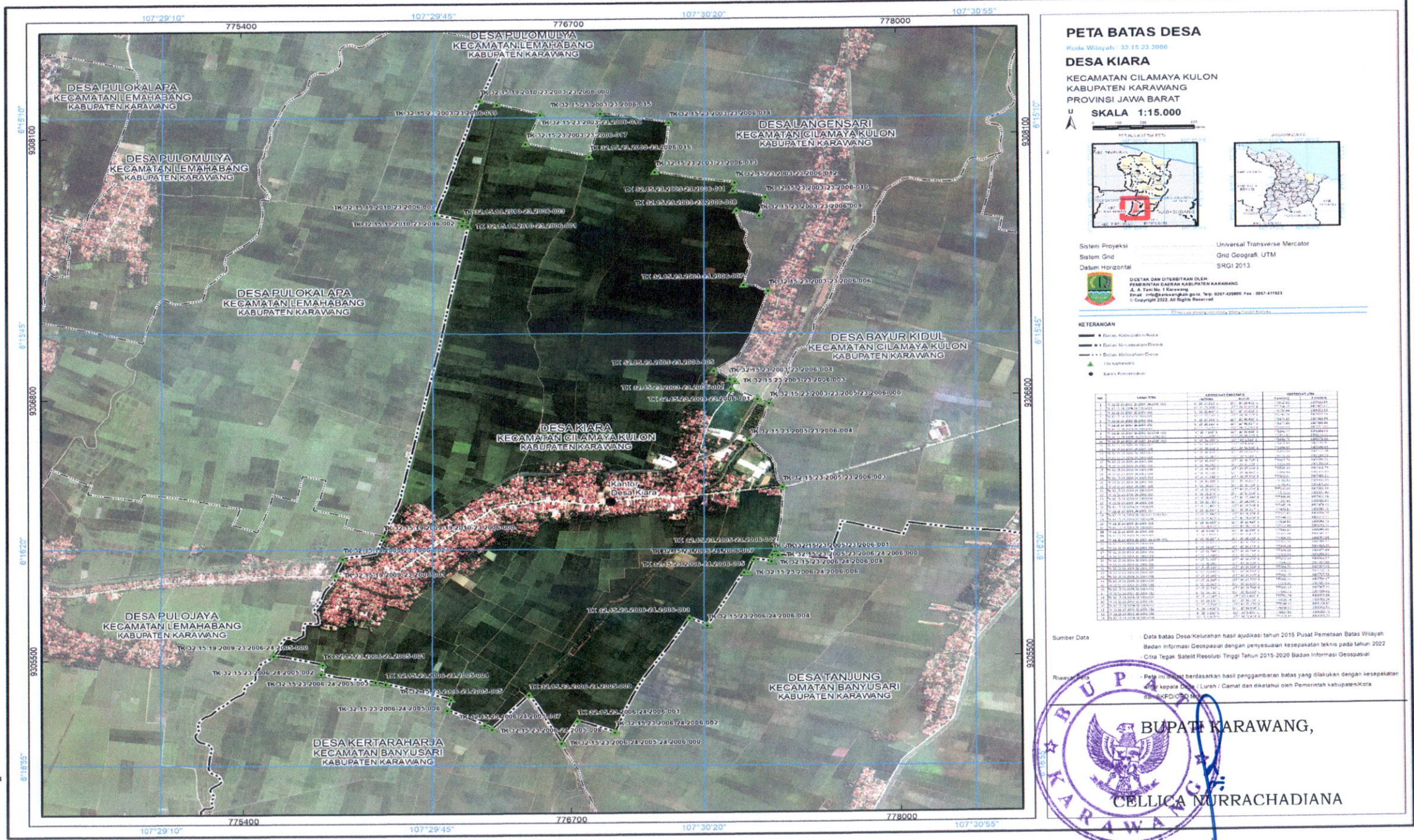


BUPATI KARAWANG,

CELLICA NURRACHADIANA

LAMPIRAN II
 PERATURAN BUPATI KARAWANG
 NOMOR 232 TAHUN 2023
 TENTANG PETA BATAS DESA KIARA KECAMATAN CILAMAYA KULON

PETA BATAS DESA KIARA



PETA BATAS DESA
 Kode Wilayah : 32.15.23.2006
DESA KIARA
 KECAMATAN CILAMAYA KULON
 KABUPATEN KARAWANG
 PROVINSI JAWA BARAT
 U
SKALA 1:15.000

Sistem Proyeksi : Universal Transverse Mercator
 Sistem Grid : Grid Geografi, UTM
 Datum Horizontal : SRGI 2013

DIGRAH DAN DITEBITKAN OLEH
 PEMERINTAH KABUPATEN KARAWANG
 A. A. Taha No. 1 Karawang
 Email: info@karawang.go.id | Telp: 027-429800 Fax: 027-411823
 Copyright 2023. All Rights Reserved.

- KETERANGAN**
- Batas Kabupaten/Kota
 - Batas Kecamatan/Desa
 - Batas Kelurahan/Desa
 - Kantor Desa
 - Kantor Pemerintahan

No	Uraian Titik	KOORDINAT X (UTM)	KOORDINAT Y (UTM)	URUTAN
1	Titik 1	775400	9305500	1
2	Titik 2	775400	9305500	2
3	Titik 3	775400	9305500	3
4	Titik 4	775400	9305500	4
5	Titik 5	775400	9305500	5
6	Titik 6	775400	9305500	6
7	Titik 7	775400	9305500	7
8	Titik 8	775400	9305500	8
9	Titik 9	775400	9305500	9
10	Titik 10	775400	9305500	10
11	Titik 11	775400	9305500	11
12	Titik 12	775400	9305500	12
13	Titik 13	775400	9305500	13
14	Titik 14	775400	9305500	14
15	Titik 15	775400	9305500	15
16	Titik 16	775400	9305500	16
17	Titik 17	775400	9305500	17
18	Titik 18	775400	9305500	18
19	Titik 19	775400	9305500	19
20	Titik 20	775400	9305500	20
21	Titik 21	775400	9305500	21
22	Titik 22	775400	9305500	22
23	Titik 23	775400	9305500	23
24	Titik 24	775400	9305500	24
25	Titik 25	775400	9305500	25
26	Titik 26	775400	9305500	26
27	Titik 27	775400	9305500	27
28	Titik 28	775400	9305500	28
29	Titik 29	775400	9305500	29
30	Titik 30	775400	9305500	30
31	Titik 31	775400	9305500	31
32	Titik 32	775400	9305500	32
33	Titik 33	775400	9305500	33
34	Titik 34	775400	9305500	34
35	Titik 35	775400	9305500	35
36	Titik 36	775400	9305500	36
37	Titik 37	775400	9305500	37
38	Titik 38	775400	9305500	38
39	Titik 39	775400	9305500	39
40	Titik 40	775400	9305500	40
41	Titik 41	775400	9305500	41
42	Titik 42	775400	9305500	42
43	Titik 43	775400	9305500	43
44	Titik 44	775400	9305500	44
45	Titik 45	775400	9305500	45
46	Titik 46	775400	9305500	46
47	Titik 47	775400	9305500	47
48	Titik 48	775400	9305500	48
49	Titik 49	775400	9305500	49
50	Titik 50	775400	9305500	50

Sumber Data : Data batas Desa/Kelurahan hasil ajudikasi tahun 2015 Pusat Pemetaan Batas Wilayah Badan Informasi Geospasial dengan penyesuaian kesepakatan teknis pada tahun 2022 Cita Tegak Satebit Resolusi Tinggi Tahun 2015-2020 Badan Informasi Geospasial

Rwayer/Desa : -Peta ini dibuat berdasarkan hasil penggambaran batas yang dilakukan dengan kesepakatan antar Kepala Desa / Lurah / Camat dan diketahui oleh Pemerintah kabupaten/Kota dan BKPD/CBR

BUPATI KARAWANG,
CELICA MURRACHADIANA