



BUPATI PATI
PROVINSI JAWA TENGAH
PERATURAN BUPATI PATI
NOMOR 91 TAHUN 2017

TENTANG
PEMBENTUKAN UNIT PELAKSANA TEKNIS DAERAH
SATUAN PENDIDIKAN PADA DINAS PENDIDIKAN DAN KEBUDAYAAN

DENGAN RAHMAT TUHAN YANG MAHA ESA

BUPATI PATI,

Menimbang : a. bahwa berdasarkan ketentuan Pasal 8 ayat (1) Peraturan Daerah Kabupaten Pati Nomor 13 Tahun 2016 tentang Pembentukan dan Susunan Perangkat Daerah, pada Dinas Daerah dan Badan Daerah dapat dibentuk unit pelaksana teknis;

b. bahwa berdasarkan pertimbangan sebagaimana dimaksud dalam huruf a, perlu menetapkan Peraturan Bupati Pati tentang Pembentukan Unit Pelaksana Teknis Daerah Satuan Pendidikan pada Dinas Pendidikan dan Kebudayaan.

Mengingat : 1. Undang-Undang Nomor 13 Tahun 1950 tentang Pembentukan Daerah-daerah Kabupaten dalam Lingkungan Propinsi Jawa Tengah;

2. Undang-Undang Nomor 12 Tahun 2011 tentang Pembentukan Peraturan Perundang-undangan (Lembaran Negara Republik Indonesia Nomor 82, Tambahan Lembaran Negara Republik Indonesia Nomor 5234);

3. Undang-Undang Nomor 5 Tahun 2014 tentang Aparatur Sipil Negara (Lembaran Negara Republik Indonesia Nomor 6, Tambahan Lembaran Negara Republik Indonesia Nomor 5494);

4. Undang-Undang Nomor 23 Tahun 2014 tentang Pemerintahan Daerah (Lembaran Negara Republik Indonesia Tahun 2014 Nomor 244, Tambahan Lembaran Negara Republik Indonesia Nomor 5587) sebagaimana telah beberapa kali diubah, terakhir dengan Undang-Undang Nomor 9 Tahun 2015 tentang Perubahan Kedua Atas Undang-Undang Nomor 23 Tahun 2014 tentang Pemerintahan Daerah (Lembaran Negara Republik Indonesia Tahun 2015 Nomor 58, Tambahan Lembaran Negara Republik Indonesia Nomor 5679);
5. Peraturan Pemerintah Nomor 18 Tahun 2016 tentang Perangkat Daerah (Lembaran Negara Republik Indonesia Tahun 2016 Nomor 114, Tambahan Lembaran Negara Republik Indonesia Nomor 5887);
6. Peraturan Menteri Dalam Negeri Nomor 12 Tahun 2017 tentang Pedoman Pembentukan dan Klasifikasi Cabang Dinas dan Unit Pelaksana Teknis Daerah;
7. Peraturan Daerah Kabupaten Pati Nomor 12 Tahun 2016 tentang Urusan Pemerintahan Kabupaten Pati (Lembaran Daerah Kabupaten Pati Tahun 2016 Nomor 12, Tambahan Lembaran Daerah Kabupaten Pati Nomor 98);
8. Peraturan Daerah Kabupaten Pati Nomor 13 Tahun 2016 tentang Pembentukan dan Susunan Perangkat Daerah (Lembaran Daerah Kabupaten Pati Tahun 2016 Nomor 13, Tambahan Lembaran Daerah Kabupaten Pati Nomor 99);
9. Peraturan Bupati Pati Nomor 55 Tahun 2016 tentang Kedudukan, Susunan Organisasi, Tugas dan Fungsi serta Tata Kerja Dinas Pendidikan dan Kebudayaan (Berita Daerah Kabupaten Pati Tahun 2016 Nomor 55).

MEMUTUSKAN :

Menetapkan : PERATURAN BUPATI TENTANG PEMBENTUKAN UNIT PELAKSANA TEKNIS DAERAH SATUAN PENDIDIKAN PADA DINAS PENDIDIKAN DAN KEBUDAYAAN.

BAB I
KETENTUAN UMUM

Pasal 1

Dalam Peraturan Bupati ini yang dimaksud dengan :

1. Daerah adalah Kabupaten Pati.
2. Pemerintahan Daerah adalah penyelenggaraan urusan pemerintahan oleh Pemerintah Daerah dan Dewan Perwakilan Rakyat Daerah menurut asas otonomi dan tugas pembantuan dengan prinsip otonomi seluas-luasnya dalam sistem dan prinsip Negara Kesatuan Republik Indonesia sebagaimana dimaksud dalam Undang-Undang Dasar Negara Republik Indonesia Tahun 1945.
3. Pemerintah Daerah adalah Bupati sebagai unsur penyelenggara Pemerintahan Daerah yang memimpin pelaksanaan Urusan Pemerintahan yang menjadi kewenangan Daerah Otonom.
4. Bupati adalah Bupati Pati.
5. Dinas Pendidikan dan Kebudayaan adalah Dinas Pendidikan dan Kebudayaan Kabupaten Pati.
6. Unit Pelaksana Teknis Daerah yang selanjutnya disingkat UPTD adalah unsur pelaksana tugas teknis pada Dinas Daerah untuk melaksanakan sebagian kegiatan teknis operasional dan/atau kegiatan teknis penunjang yang mempunyai wilayah kerja satu atau beberapa Kecamatan.
7. Jabatan Fungsional adalah kedudukan yang menunjukkan tugas, tanggung-jawab, wewenang dan hak seorang Pegawai Negeri Sipil dalam suatu satuan organisasi yang dalam pelaksanaan tugasnya didasarkan pada keahlian dan atau ketrampilan tertentu serta bersifat mandiri.
8. Kelompok Jabatan fungsional adalah kumpulan jabatan fungsional yang terdiri dari sejumlah tenaga ahli dalam jenjang jabatan fungsional yang terbagi dalam berbagai kelompok sesuai keahliannya.

BAB II
PEMBENTUKAN

Pasal 2

Dengan Peraturan Bupati ini dibentuk UPTD Satuan Pendidikan pada Dinas Pendidikan dan Kebudayaan.

Pasal 3

UPTD Satuan Pendidikan sebagaimana dimaksud dalam Pasal 2 adalah satuan pendidikan formal dan satuan pendidikan nonformal.

Pasal 4

Satuan pendidikan formal sebagaimana dimaksud dalam Pasal 3 terdiri dari Taman Kanak-Kanak (TK), Sekolah Dasar (SD), dan Sekolah Menengah Pertama (SMP).

Pasal 5

Satuan pendidikan nonformal sebagaimana dimaksud dalam Pasal 3 adalah Sanggar Kegiatan Belajar (SKB).

Pasal 6

Satuan Pendidikan Formal Taman Kanak-Kanak (TK) sebagaimana dimaksud dalam Pasal 4 terdiri dari :

- a. TK Negeri Pembina Kecamatan Dukuhseti di Desa Bakalan Kecamatan Dukuhseti;
- b. TK Negeri Pembina Kecamatan Gabus di Desa Karaban Kecamatan Gabus;
- c. TK Negeri Pembina Kecamatan Pati di Desa Kutoharjo Kecamatan Pati.

Pasal 7

Satuan Pendidikan Formal Sekolah Dasar (SD) sebagaimana dimaksud dalam Pasal 4 terdiri dari :

- a. Sekolah Dasar (SD) di Kecamatan Batangan terdiri dari :

1. SD Negeri Batursari 01;
2. SD Negeri Bulumulyo 01;
3. SD Negeri Bumimulyo 01;
4. SD Negeri Gajahkumpul;
5. SD Negeri Gunungsari 01;
6. SD Negeri Jembangan 01;
7. SD Negeri Kedalon 01;
8. SD Negeri Kedalon 02;
9. SD Negeri Kedalon 03;
10. SD Negeri Ketitang Wetan 01;
11. SD Negeri Ketitang Wetan 02;
12. SD Negeri Klayusiwalan 02;
13. SD Negeri Kuniran 02;
14. SD Negeri Kuniran 03;
15. SD Negeri Lengkong;
16. SD Negeri Mangunlegi 01;
17. SD Negeri Ngening 01;
18. SD Negeri Pecangaan;
19. SD Negeri Raci 01;
20. SD Negeri Raci 02;
21. SD Negeri Sukoagung;
22. SD Negeri Tlogomojo;
23. SD Negeri Tompomulyo 02;

b. Sekolah Dasar (SD) di Kecamatan Cluwak terdiri dari :

1. SD Negeri Bleber;
2. SD Negeri Gerit 01;
3. SD Negeri Gerit 02;
4. SD Negeri Gesengan 01;
5. SD Negeri Gesengan 02;
6. SD Negeri Karang Sari 01;
7. SD Negeri Karang Sari 03;
8. SD Negeri Medani 01;
9. SD Negeri Medani 02;
10. SD Negeri Mojo 01;
11. SD Negeri Mojo 02;
12. SD Negeri Mojo 03;
13. SD Negeri Mojo 04;

14. SD Negeri Ngablak 01;
15. SD Negeri Ngablak 02;
16. SD Negeri Ngablak 03;
17. SD Negeri Ngablak 04;
18. SD Negeri Ngawen;
19. SD Negeri Payak 02;
20. SD Negeri Payak 03;
21. SD Negeri Plaosan 01;
22. SD Negeri Plaosan 03;
23. SD Negeri Sentul 01;
24. SD Negeri Sentul 02;
25. SD Negeri Sirahan 01;
26. SD Negeri Sirahan 02;
27. SD Negeri Sumur 02;
28. SD Negeri Sumur 03;

c. Sekolah Dasar (SD) di Kecamatan Dukuhseti terdiri dari :

1. SD Negeri Alasdoowo 01;
2. SD Negeri Alasdowo 02;
3. SD Negeri Bakalan;
4. SD Negeri Banyutowo 02;
5. SD Negeri Banyutowo 03;
6. SD Negeri Dukuhseti 01;
7. SD Negeri Dukuhseti 02;
8. SD Negeri Dukuhseti 03;
9. SD Negeri Dukuhseti 04;
10. SD Negeri Dumpil;
11. SD Negeri Grogolan 01;
12. SD Negeri Grogolan 02;
13. SD Negeri Kembang 01;
14. SD Negeri Kembang 02;
15. SD Negeri Kembang 03;
16. SD Negeri Kenanti;
17. SD Negeri Ngagel 01;
18. SD Negeri Ngagel 02;
19. SD Negeri Penggung 01;
20. SD Negeri Puncel 01;
21. SD Negeri Puncel 03;

22. SD Negeri Tegalombo 03;
 23. SD Negeri Tegalombo 04;
 24. SD Negeri Tegalombo 05;
 25. SD Negeri Wedusan;
- d. Sekolah Dasar (SD) di Kecamatan Gabus terdiri dari :
1. SD Negeri Babalan;
 2. SD Negeri Banjarsari 01;
 3. SD Negeri Banjarsari 02;
 4. SD Negeri Bogotanjung 01;
 5. SD Negeri Bogotanjung 02;
 6. SD Negeri Gabus 01;
 7. SD Negeri Gabus 04;
 8. SD Negeri Gebang;
 9. SD Negeri Gempolsari 01;
 10. SD Negeri Gempolsari 03;
 11. SD Negeri Karaban 01;
 12. SD Negeri Karaban 02;
 13. SD Negeri Karaban 03;
 14. SD Negeri Karaban 04;
 15. SD Negeri Koripandriyo;
 16. SD Negeri Kuryokalangan 01;
 17. SD Negeri Kuryokalangan 02;
 18. SD Negeri Mintobasuki 02;
 19. SD Negeri Mojolawaran;
 20. SD Negeri Penanggungan;
 21. SD Negeri Plosomalang 01;
 22. SD Negeri Plosomalang 02;
 23. SD Negeri Plumbungan;
 24. SD Negeri Sambirejo 01;
 25. SD Negeri Soko;
 26. SD Negeri Sugihrejo 01;
 27. SD Negeri Sugihrejo 02;
 28. SD Negeri Sugihrejo 03;
 29. SD Negeri Sunggingwarno 01;
 30. SD Negeri Sunggingwarno 02;
 31. SD Negeri Tambahmulyo 02;
 32. SD Negeri Tanjang;

33. SD Negeri Tanjunganom 01;
 34. SD Negeri Tanjunganom 02;
 35. SD Negeri Tlogoayu;
 36. SD Negeri Wuwur 01;
- e. Sekolah Dasar (SD) di Kecamatan Gembong terdiri dari :
1. SD Negeri Bageng 01;
 2. SD Negeri Bageng 02;
 3. SD Negeri Bermi 01;
 4. SD Negeri Bermi 02;
 5. SD Negeri Bermi 03;
 6. SD Negeri Gembong 01;
 7. SD Negeri Gembong 02;
 8. SD Negeri Gembong 03;
 9. SD Negeri Gembong 04;
 10. SD Negeri Gembong 05;
 11. SD Negeri Jolong 01;
 12. SD Negeri Kedungbulus 02;
 13. SD Negeri Kedungbulus 03;
 14. SD Negeri Ketanggan 02;
 15. SD Negeri Klakahkasihan 01;
 16. SD Negeri Klakahkasihan 02;
 17. SD Negeri Plukaran 01;
 18. SD Negeri Plukaran 02;
 19. SD Negeri Pohgading;
 20. SD Negeri Semirejo 01;
 21. SD Negeri Semirejo 02;
 22. SD Negeri Sitiluhur 02;
 23. SD Negeri Wonosekar;
- f. Sekolah Dasar (SD) di Kecamatan Gunungwungkal terdiri dari :
1. SD Negeri Bancak 01;
 2. SD Negeri Gadu 01;
 3. SD Negeri Gadu 02;
 4. SD Negeri Gajihan;
 5. SD Negeri Giling 01;
 6. SD Negeri Giling 02;
 7. SD Negeri Giling 03;

8. SD Negeri Gulangpongge 01;
9. SD Negeri Gulangpongge 02;
10. SD Negeri Gunungwungkal 01;
11. SD Negeri Gunungwungkal 02;
12. SD Negeri Jembulwunut;
13. SD Negeri Jepalo;
14. SD Negeri Jrahi 01;
15. SD Negeri Jrahi 02;
16. SD Negeri Ngetuk 01;
17. SD Negeri Perdopo 02;
18. SD Negeri Sampok;
19. SD Negeri Sidomulyo 01;
20. SD Negeri Sidomulyo 02;
21. SD Negeri Sumberejo 01;

g. Sekolah Dasar (SD) di Kecamatan Jaken terdiri dari :

1. SD Negeri Boto;
2. SD Negeri Gendolo;
3. SD Negeri Kebonturi;
4. SD Negeri Lundo;
5. SD Negeri Manjang;
6. SD Negeri Mantingan;
7. SD Negeri Mojolampir;
8. SD Negeri Mojoluhur;
9. SD Negeri Ronggo 01;
10. SD Negeri Ronggo 03;
11. SD Negeri Sidoluhur 01;
12. SD Negeri Sidoluhur 02;
13. SD Negeri Sidomukti;
14. SD Negeri Srikaton 01;
15. SD Negeri Srikaton 02;
16. SD Negeri Sriwedari 01;
17. SD Negeri Sriwedari 02;
18. SD Negeri Sukorukun;
19. SD Negeri Sumberagung 01;
20. SD Negeri Sumberagung 02;
21. SD Negeri Sumberan;
22. SD Negeri Sumberarum;

23. SD Negeri Sumberejo;
 24. SD Negeri Tamansari;
 25. SD Negeri Tegalarum;
 26. SD Negeri Wungwung;
- h. Sekolah Dasar (SD) di Kecamatan Jakenan terdiri dari :
1. SD Negeri Bungasrejo;
 2. SD Negeri Dukuhmulyo 02;
 3. SD Negeri Glonggong;
 4. SD Negeri Jakenan;
 5. SD Negeri Jatisari;
 6. SD Negeri Kalimulyo 01;
 7. SD Negeri Kalimulyo 02;
 8. SD Negeri Karangrejo;
 9. SD Negeri Karangrowo;
 10. SD Negeri Kedungmulyo;
 11. SD Negeri Mantingan Tengah;
 12. SD Negeri Ngastorejo;
 13. SD Negeri Plosojenar;
 14. SD Negeri Puluhantengah;
 15. SD Negeri Sembaturagung 01;
 16. SD Negeri Sembaturagung 02;
 17. SD Negeri Sendangsoko;
 18. SD Negeri Sidoarum;
 19. SD Negeri Sidomulyo 02;
 20. SD Negeri Sidomulyo 03;
 21. SD Negeri Sonorejo;
 22. SD Negeri Tambahmulyo 01;
 23. SD Negeri Tambahmulyo 02;
 24. SD Negeri Tanjungsari;
 25. SD Negeri Tlogorejo;
 26. SD Negeri Tondokerto; dan
 27. SD Negeri Tondomulyo.
- i. Sekolah Dasar (SD) di Kecamatan Juwana terdiri dari :
1. SD Negeri Agung Mulyo;
 2. SD Negeri Bajomulyo;
 3. SD Negeri Bakaran Kulon 01;

4. SD Negeri Bakaran Kulon 02;
5. SD Negeri Bakaran Kulon 03;
6. SD Negeri Bakaran Wetan 01;
7. SD Negeri Bakaran Wetan 03;
8. SD Negeri Bendar;
9. SD Negeri Bringin;
10. SD Negeri Bumirejo;
11. SD Negeri Doropayung 01;
12. SD Negeri Doropayung 02;
13. SD Negeri Dukutalit 01;
14. SD Negeri Dukutalit 02;
15. SD Negeri Gadingrejo;
16. SD Negeri Genengmulyo 01;
17. SD Negeri Genengmulyo 02;
18. SD Negeri Growong Kidul 02;
19. SD Negeri Growong Lor 01;
20. SD Negeri Growong Lor 03;
21. SD Negeri Jepuro;
22. SD Negeri Karang;
23. SD Negeri Karangrejo 01;
24. SD Negeri Kauman 01;
25. SD Negeri Kauman 02;
26. SD Negeri Kebonsawahan 01;
27. SD Negeri Kebonsawahan 02;
28. SD Negeri Ketip;
29. SD Negeri Kudukeras 01;
30. SD Negeri Langgenharjo 01;
31. SD Negeri Langgenharjo 02;
32. SD Negeri Margomulyo 01;

33. SD Negeri Margomulyo 02;
 34. SD Negeri Mintomulyo;
 35. SD Negeri Pekuwon;
 36. SD Negeri Sejomulyo 01;
 37. SD Negeri Sejomulyo 02;
 38. SD Negeri Tluwah;
 39. SD Negeri Trimulyo 01;
 40. SD Negeri Trimulyo 02;
- j. Sekolah Dasar (SD) di Kecamatan Kayen terdiri dari :
1. SD Negeri Beketel 01;
 2. SD Negeri Beketel 02;
 3. SD Negeri Boloagung 01;
 4. SD Negeri Boloagung 02;
 5. SD Negeri Brati 01;
 6. SD Negeri Brati 02
 7. SD Negeri Brati 03;
 8. SD Negeri Durensawit 01;
 9. SD Negeri Durensawit 02;
 10. SD Negeri Jatiroto 01;
 11. SD Negeri Jatiroto 02;
 12. SD Negeri Jatiroto 03;
 13. SD Negeri Jatiroto 04;
 14. SD Negeri Jimbaran 01;
 15. SD Negeri Jimbaran 02;
 16. SD Negeri Kayen 01;
 17. SD Negeri Kayen 02;
 18. SD Negeri Kayen 03;
 19. SD Negeri Kayen 04;
 20. SD Negeri Kayen 05;

21. SD Negeri Kayen 06;
22. SD Negeri Pasuruhan;
23. SD Negeri Pesagi 02;
24. SD Negeri Purwokerto;
25. SD Negeri Rogomulyo 01;
26. SD Negeri Rogomulyo 02;
27. SD Negeri Slungkep 01;
28. SD Negeri Slungkep 02;
29. SD Negeri Slungkep 03;
30. SD Negeri Srikaton 01;
31. SD Negeri Srikaton 02;
32. SD Negeri Sumbersari 01;
33. SD Negeri Sumbersari 02;
34. SD Negeri Sumbersari 03;
35. SD Negeri Sundoluhur 01;
36. SD Negeri Talun 01;
37. SD Negeri Talun 02;
38. SD Negeri Trimulyo 02;

k. Sekolah Dasar (SD) di Kecamatan Margorejo terdiri dari :

1. SD Negeri Badegan 02;
2. SD Negeri Banyuurip 02;
3. SD Negeri Bumirejo 01;
4. SD Negeri Bumirejo 02;
5. SD Negeri Dadirejo 01;
6. SD Negeri Dadirejo 02;
7. SD Negeri Jambean 01;
8. SD Negeri Jambean 02;
9. SD Negeri Jambean 03;
10. SD Negeri Jenggolo 03;
11. SD Negeri Jimbaran;
12. SD Negeri Langenharjo 01;
13. SD Negeri Langenharjo 02;

14. SD Negeri Langse 02;
15. SD Negeri Margorejo 01;
16. SD Negeri Margorejo 02;
17. SD Negeri Metaraman;
18. SD Negeri Muktiharjo 01;
19. SD Negeri Muktiharjo 02;
20. SD Negeri Ngawen 02;
21. SD Negeri Pegandan 01;
22. SD Negeri Pegandan 02;
23. SD Negeri Penambuhan 01;
24. SD Negeri Sokokulon 01;
25. SD Negeri Sokokulon 02;
26. SD Negeri Sukobubuk 01;
27. SD Negeri Sukoharjo 01;
28. SD Negeri Sukoharjo 03;
29. SD Negeri Wangunrejo 01;

1. Sekolah Dasar (SD) di Kecamatan Margoyoso terdiri dari :

1. SD Negeri Bulumanis Kidul;
2. SD Negeri Bulumanis Lor;
3. SD Negeri Cebolek 02;
4. SD Negeri Cebolek Kidul 01;
5. SD Negeri Kajen;
6. SD Negeri Kertomulyo 01;
7. SD Negeri Kertomulyo 02;
8. SD Negeri Langgenharjo;
9. SD Negeri Margotuhu Kidul;
10. SD Negeri Ngemplak Kidul 01;
11. SD Negeri Ngemplak Kidul 02;
12. SD Negeri Ngemplak Kidul 03;
13. SD Negeri Ngemplak Lor;
14. SD Negeri Pangkalan;
15. SD Negeri Pohijo 01;
16. SD Negeri Pohijo 02;
17. SD Negeri Purwodadi;
18. SD Negeri Purworejo;
19. SD Negeri Sekarjalak 01;
20. SD Negeri Sekarjalak 02;

21. SD Negeri Semerak;
22. SD Negeri Sidomukti 01;
23. SD Negeri Sidomukti 02;
24. SD Negeri Soneyan 01;
25. SD Negeri Soneyan 02;
26. SD Negeri Soneyan 03;
27. SD Negeri Tanjungrejo 02;
28. SD Negeri Tegalarum;
29. SD Negeri Tunjungrejo 01;
30. SD Negeri Waturoyo;

m. Sekolah Dasar (SD) di Kecamatan Pati terdiri dari :

1. SD Negeri Blaru 02;
2. SD Negeri Dengkek 01;
3. SD Negeri Gajahmati;
4. SD Negeri Geritan;
5. SD Negeri Kalidoro;
6. SD Negeri Kutoharjo 01;
7. SD Negeri Kutoharjo 02;
8. SD Negeri Kutoharjo 03;
9. SD Negeri Mulyoharjo 01;
10. SD Negeri Mulyoharjo 02;
11. SD Negeri Mustokoharjo;
12. SD Negeri Ngarus 02;
13. SD Negeri Ngepungrojo 01;
14. SD Negeri Ngepungrojo 02;
15. SD Negeri Panjunan 02;
16. SD Negeri Parenggan 01;
17. SD Negeri Pati Kidul 01;
18. SD Negeri Pati Kidul 03;
19. SD Negeri Pati Kidul 05;
20. SD Negeri Pati Lor 01;
21. SD Negeri Pati Lor 02;
22. SD Negeri Pati Lor 03;
23. SD Negeri Pati Lor 04;
24. SD Negeri Pati Lor 05;
25. SD Negeri Pati Wetan 01;
26. SD Negeri Pati Wetan 02;

27. SD Negeri Pati Wetan 03;
28. SD Negeri Payang 01;
29. SD Negeri Payang 02;
30. SD Negeri Payang 03;
31. SD Negeri Puri 01;
32. SD Negeri Puri 02;
33. SD Negeri Puri 03;
34. SD Negeri Purworejo 01;
35. SD Negeri Purworejo 02;
36. SD Negeri Sarirejo 01;
37. SD Negeri Sarirejo 03;
38. SD Negeri Sarirejo 04;
39. SD Negeri Semampir;
40. SD Negeri Sidoharjo;
41. SD Negeri Sidokerto 01;
42. SD Negeri Sidokerto 02;
43. SD Negeri Sidokerto 03;
44. SD Negeri Sinoman;
45. SD Negeri Sugiharjo 02;
46. SD Negeri Tambaharjo 01;
47. SD Negeri Tambaharjo 02;
48. SD Negeri Tambahsari;
49. SD Negeri Widorokandang;
50. SD Negeri Winong 01;
51. SD Negeri Winong 02;

n. Sekolah Dasar (SD) di Kecamatan Pucakwangi terdiri dari :

1. SD Negeri Bodeh;
2. SD Negeri Grogolsari;
3. SD Negeri Karangwotan 01;
4. SD Negeri Karangwotan 02;
5. SD Negeri Karangwotan 03;
6. SD Negeri Kepohkencono 01;
7. SD Negeri Kepohkencono 03;
8. SD Negeri Kletek 01;
9. SD Negeri Lumbangmas 01;
10. SD Negeri Lumbangmas 02;
11. SD Negeri Mencon;

12. SD Negeri Mojoagung;
 13. SD Negeri Pelemgede 02;
 14. SD Negeri Pelemgede 03;
 15. SD Negeri Pucakwangi 01;
 16. SD Negeri Pucakwangi 02;
 17. SD Negeri Pucakwangi 03;
 18. SD Negeri Pucakwangi 04;
 19. SD Negeri Sitimulyo 01;
 20. SD Negeri Sitimulyo 02;
 21. SD Negeri Sokopuluhan 01;
 22. SD Negeri Sokopuluhan 02;
 23. SD Negeri Tanjungsekar;
 24. SD Negeri Tegalwero 01;
 25. SD Negeri Terteg 01;
 26. SD Negeri Triguno;
 27. SD Negeri Wateshaji 01;
- o. Sekolah Dasar (SD) di Kecamatan Sukolilo terdiri dari :
1. Sd Negeri Baleadi 01;
 2. SD Negeri Bantengurip;
 3. SD Negeri Baturejo 01;
 4. SD Negeri Baturejo 02;
 5. SD Negeri Baturejo 03;
 6. SD Negeri Cengkalsewu 01;
 7. SD Negeri Gadudero;
 8. SD Negeri Galiran;
 9. SD Negeri Gelur;
 10. SD Negeri Godongan;
 11. SD Negeri Jongso;
 12. SD Negeri Kasiyan;
 13. SD Negeri Kedumulyo 01;
 14. SD Negeri Kedumulyo 02;
 15. SD Negeri Kedungwinong 01;
 16. SD Negeri Kuwawur 01;
 17. SD Negeri Kuwawur 02;
 18. SD Negeri Pakem 01;
 19. SD Negeri Pakem 02;
 20. SD Negeri Plosokerep;

21. SD Negeri Poncomulyo;
22. SD Negeri Porang Paring;
23. SD Negeri Prawoto 01;
24. SD Negeri Prawoto 02;
25. SD Negeri Prawoto 03;
26. SD Negeri Salangamer;
27. SD Negeri Sukolilo 01;
28. SD Negeri Sukolilo 02;
29. SD Negeri Sukolilo 03;
30. SD Negeri Sukolilo 04;
31. SD Negeri Sukolilo 05;
32. SD Negeri Summersoko 01;
33. SD Negeri Summersoko 02;
34. SD Negeri Tompegunung;
35. SD Negeri Wegil;
36. SD Negeri Wotan 01;
37. SD Negeri Wotan 02;
38. SD Negeri Wotan 04;

p. Sekolah Dasar (SD) di Kecamatan Tambakromo terdiri dari:

1. SD Negeri Angkatan Kidul 01;
2. SD Negeri Angkatan Kidul 02;
3. SD Negeri Angkatan Lor 02;
4. SD Negeri Angkatan Lor 03;
5. SD Negeri Karangawen;
6. SD Negeri Karangmulyo;
7. SD Negeri Karangwono 01;
8. SD Negeri Karangwono 02;
9. SD Negeri Keben;
10. SD Negeri Kedalingan 01;
11. SD Negeri Kedalingan 02;
12. SD Negeri Larangan;
13. SD Negeri Maitan 01;
14. SD Negeri Maitan 02;
15. SD Negeri Maitan 03;
16. SD Negeri Mangunrekso 01;
17. SD Negeri Mangunrekso 02;
18. SD Negeri Mojomulyo;

19. SD Negeri Pakis;
20. SD Negeri Sinomwidodo 01;
21. SD Negeri Sinomwidodo 02;
22. SD Negeri Sinomwidodo 03;
23. SD Negeri Sitirejo;
24. SD Negeri Tambahagung 01;
25. SD Negeri Tambahagung 02;
26. SD Negeri Tambahagung 03;
27. SD Negeri Tambaharjo 01;
28. SD Negeri Tambaharjo 02;
29. SD Negeri Tambakromo 01;
30. SD Negeri Tambakromo 02;
31. SD Negeri Tambakromo 03;
32. SD Negeri Wukirsari 02;

q. Sekolah Dasar (SD) di Kecamatan Tayu terdiri dari :

1. SD Negeri Bendokatonkidul;
2. SD Negeri Bulungan;
3. SD Negeri Dororejo;
4. SD Negeri Jepatkidul 02;
5. SD Negeri Jepatlor;
6. SD Negeri Kalikalong 01;
7. SD Negeri Keboromo;
8. SD Negeri Kedungsari 01;
9. SD Negeri Kedungsari 02;
10. SD Negeri Luwang 01;
11. SD Negeri Margomulyo;
12. SD Negeri Pakis 01;
13. SD Negeri Pakis 02;
14. SD Negeri Pondowan 01;
15. SD Negeri Pondowan 02;
16. SD Negeri Pundenrejo;
17. SD Negeri Purwokerto 01;
18. SD Negeri Purwokerto 02;
19. SD Negeri Sambiroto 01;
20. SD Negeri Sambiroto 02;
21. SD Negeri Sendangrejo;
22. SD Negeri Tayu Kulon 01;

23. SD Negeri Tayu Kulon 02;
24. SD Negeri Tayu Wetan 01;
25. SD Negeri Tayu Wetan 02;
26. SD Negeri Tayu Wetan 03;
27. SD Negeri Tendas;
28. SD Negeri Tunggulsari;

r. Sekolah Dasar (SD) di Kecamatan Tlogowungu terdiri dari :

1. SD Negeri Cabak 01;
2. SD Negeri Cabak 03;
3. SD Negeri Guwo 01;
4. SD Negeri Guwo 03;
5. SD Negeri Jatiurip 01;
6. SD Negeri Jatiurip 02;
7. SD Negeri Klumpit;
8. SD Negeri Lahar 01;
9. SD Negeri Lahar 02;
10. SD Negeri Pangonan 01;
11. SD Negeri Pangonan 02;
12. SD Negeri Purwosari 01;
13. SD Negeri Purwosari 02;
14. SD Negeri Regaloh 02;
15. SD Negeri Sambirejo 01;
16. SD Negeri Sambirejo 02;
17. SD Negeri Suwatu;
18. SD Negeri Tajungsari 01;
19. SD Negeri Tajungsari 02;
20. SD Negeri Tamansari 01;
21. SD Negeri Tamansari 02;
22. SD Negeri Tamansari 03;
23. SD Negeri Tlogosari 01;
24. SD Negeri Tlogosari 02;
25. SD Negeri Tlogosari 03;
26. SD Negeri Tlogowungu 01;
27. SD Negeri Tlogowungu 02;
28. SD Negeri Tlogowungu 03;
29. SD Negeri Wonorejo 01;
30. SD Negeri Wonorejo 02;

s. Sekolah Dasar (SD) di Kecamatan Trangkil terdiri dari :

1. SD Negeri Asempapan;
2. SD Negeri Guyangan;
3. SD Negeri Kadilangu;
4. SD Negeri Kajar 01;
5. SD Negeri Kajar 02;
6. SD Negeri Karanglegi 01;
7. SD Negeri Karanglegi 02;
8. SD Negeri Karangwage 01;
9. SD Negeri Karangwage 02;
10. SD Negeri Kertomulyo 01;
11. SD Negeri Kertomulyo 02;
12. SD Negeri Ketanen;
13. SD Negeri Krandan;
14. SD Negeri Mojoagung 01;
15. SD Negeri Mojoagung 02;
16. SD Negeri Pasucen 01;
17. SD Negeri Pasucen 02;
18. SD Negeri Rejoagung 01;
19. SD Negeri Rejoagung 02;
20. SD Negeri Sambilawang;
21. SD Negeri Tegalharjo 01;
22. SD Negeri Tegalharjo 02;
23. SD Negeri Tlutup;
24. SD Negeri Trangkil 01;
25. SD Negeri Trangkil 03;
26. SD Negeri Trangkil 04;
27. SD Negeri Trangkil 05;
28. SD Negeri Trangkil 06;

t. Sekolah Dasar (SD) di Kecamatan Wedarijaksa terdiri dari :

1. SD Negeri Bangsalrejo;
2. SD Negeri Bumiayu 01;
3. SD Negeri Bumiayu 02;
4. SD Negeri Jatimulyo;
5. SD Negeri Jetak;
6. SD Negeri Jontro;
7. SD Negeri Kepoh;

8. SD Negeri Margorejo;
 9. SD Negeri Ngurenrejo;
 10. SD Negeri Ngurensiti 01;
 11. SD Negeri Ngurensiti 02;
 12. SD Negeri Pagerharjo 01;
 13. SD Negeri Pagerharjo 02;
 14. SD Negeri Panggungroyom 01;
 15. SD Negeri Panggungroyom 02;
 16. SD Negeri Sukoharjo 01;
 17. SD Negeri Sukoharjo 03;
 18. SD Negeri Suwaduk 01;
 19. SD Negeri Suwaduk 02;
 20. SD Negeri Tawangharjo 01;
 21. SD Negeri Tlogoharum 01;
 22. SD Negeri Tlogoharum 02;
 23. SD Negeri Tluwuk;
 24. SD Negeri Trangkilan;
 25. SD Negeri Wedarijaksa 01;
 26. SD Negeri Wedarijaksa 02;
 27. SD Negeri Wedarijaksa 03;
- u. Sekolah Dasar (SD) di Kecamatan Winong terdiri dari :
1. SD Negeri Blingijati;
 2. SD Negeri Bringinwareng;
 3. SD Negeri Bumiharjo 01;
 4. SD Negeri Bumiharjo 02;
 5. SD Negeri Danyangmulyo 01;
 6. SD Negeri Danyangmulyo 02;
 7. SD Negeri Degan;
 8. SD Negeri Godo 01;
 9. SD Negeri Godo 02;
 10. SD Negeri Godo 03;
 11. SD Negeri Gunungpanti 01;
 12. SD Negeri Gunungpanti 02;
 13. SD Negeri Guyangan;
 14. SD Negeri Karangkonang;
 15. SD Negeri Karangsumber 01;
 16. SD Negeri Karangsumber 02;

17. SD Negeri Kebolampang;
18. SD Negeri Kebowan;
19. SD Negeri Klecoregonang;
20. SD Negeri Kropak 01;
21. SD Negeri Kropak 02;
22. SD Negeri Kudur;
23. SD Negeri Mintorahayu 02;
24. SD Negeri Padangan;
25. SD Negeri Pagendisan;
26. SD Negeri Pekalongan;
27. SD Negeri Pohgading;
28. SD Negeri Pulorejo 01;
29. SD Negeri Pulorejo 02;
30. SD Negeri Sarimulyo 02;
31. SD Negeri Sarimulyo 03;
32. SD Negeri Serutsadang;
33. SD Negeri Sugihan;
34. SD Negeri Sumbermulyo 01;
35. SD Negeri Sumbermulyo 02;
36. SD Negeri Tanggel;
37. SD Negeri Tawangrejo;
38. SD Negeri Tlogorejo;
39. SD Negeri Winong 01;
40. SD Negeri Wirun;

Pasal 8

Satuan Pendidikan Formal Sekolah Menengah Pertama (SMP) sebagaimana dimaksud dalam Pasal 4 terdiri dari :

- a. Sekolah Menengah Pertama (SMP) di Kecamatan Batangan terdiri dari :
 1. SMP Negeri 1 Batangan; dan
 2. SMP Negeri 2 Batangan.
- b. Sekolah Menengah Pertama (SMP) di Kecamatan Cluwak terdiri dari SMP Negeri 1 Cluwak.
- c. Sekolah Menengah Pertama (SMP) di Kecamatan Dukuhseti terdiri dari :
 1. SMP Negeri 1 Dukuhseti; dan
 2. SMP Negeri 2 Dukuhseti.

- d. Sekolah Menengah Pertama (SMP) di Kecamatan Gabus terdiri dari :
 - 1. SMP Negeri 1 Gabus; dan
 - 2. SMP Negeri 2 Gabus.
- e. Sekolah Menengah Pertama (SMP) di Kecamatan Gembong terdiri dari SMP Negeri 1 Gembong.
- f. Sekolah Menengah Pertama (SMP) di Kecamatan Gunungwungkal terdiri dari :
 - 1. SMP Negeri 1 Gunungwungkal; dan
 - 2. SMP Negeri 2 Gunungwungkal.
- g. Sekolah Menengah Pertama (SMP) di Kecamatan Jaken terdiri dari :
 - 1. SMP Negeri 1 Jaken;
 - 2. SMP Negeri 2 Jaken; dan
 - 3. SMP Satu Atap Negeri 1 Gendolo.
- h. Sekolah Menengah Pertama (SMP) di Kecamatan Jakenan terdiri dari :
 - 1. SMP Negeri 1 Jakenan; dan
 - 2. SMP Negeri 2 Jakenan.
- i. Sekolah Menengah Pertama (SMP) di Kecamatan Juwana terdiri dari :
 - 1. SMP Negeri 1 Juwana;
 - 2. SMP Negeri 2 Juwana;
 - 3. SMP Negeri 3 Juwana; dan
 - 4. SMP Negeri 4 Juwana.
- j. Sekolah Menengah Pertama (SMP) di Kecamatan Kayen terdiri dari :
 - 1. SMP Negeri 1 Kayen;
 - 2. SMP Negeri 2 Kayen; dan
 - 3. SMP Satu Atap Negeri 1 Beketel.
- k. Sekolah Menengah Pertama (SMP) di Kecamatan Margorejo terdiri dari :
 - 1. SMP Negeri 1 Margorejo; dan
 - 2. SMP Negeri 2 Margorejo.
- l. Sekolah Menengah Pertama (SMP) di Kecamatan Margoyoso terdiri dari :
 - 1. SMP Negeri 1 Margoyoso;
 - 2. SMP Negeri 2 Margoyoso; dan
 - 3. SMP Satu Atap Negeri 1 Tanjungrejo.

- m. Sekolah Menengah Pertama (SMP) di Kecamatan Pati terdiri dari :
1. SMP Negeri 1 Pati;
 2. SMP Negeri 2 Pati;
 3. SMP Negeri 3 Pati;
 4. SMP Negeri 4 Pati;
 5. SMP Negeri 5 Pati;
 6. SMP Negeri 6 Pati;
 7. SMP Negeri 7 Pati; dan
 8. SMP Negeri 8 Pati.
- n. Sekolah Menengah Pertama (SMP) di Kecamatan Pucakwangi terdiri dari :
1. SMP Negeri 1 Pucakwangi
 2. SMP Negeri 2 Pucakwangi
 3. SMP Satu Atap Negeri Kletek; dan
 4. SMP Satu Atap Negeri Wateshaji.
- o. Sekolah Menengah Pertama (SMP) di Kecamatan Sukolilo terdiri dari :
1. SMP Negeri 1 Sukolilo;
 2. SMP Negeri 2 Sukolilo;
 3. SMP Satu Atap Negeri 1 Kuwawur;
 4. SMP Satu Atap Negeri 1 Poncomulyo; dan
 5. SMP Satu Atap Negeri 1 Sumbersoko.
- p. Sekolah Menengah Pertama (SMP) di Kecamatan Tambakromo terdiri dari :
1. SMP Negeri 1 Tambakromo;
 2. SMP Negeri 2 Tambakromo;
 3. SMP Negeri 3 Tambakromo;
 4. SMP Satu Atap Negeri 1 Pakis; dan
 5. SMP Satu Atap Negeri 1 Sinomwidodo.
- q. Sekolah Menengah Pertama (SMP) di Kecamatan Tayu terdiri dari :
1. SMP Negeri 1 Tayu; dan
 2. SMP Negeri 2 Tayu.
- r. Sekolah Menengah Pertama (SMP) di Kecamatan Tlogowungu terdiri dari :
1. SMP Negeri 1 Tlogowungu; dan

2. SMP Negeri 2 Tlogowungu.
- s. Sekolah Menengah Pertama (SMP) di Kecamatan Trangkil terdiri dari :
 1. SMP Negeri 1 Trangkil; dan
 2. SMP Negeri 2 Trangkil.
- t. Sekolah Menengah Pertama (SMP) di Kecamatan Wedarijaksa terdiri dari :
 1. SMP Negeri 1 Wedarijaksa; dan
 2. SMP Negeri 2 Wedarijaksa.
- u. Sekolah Menengah Pertama (SMP) di Kecamatan Winong terdiri dari :
 1. SMP Negeri 1 Winong; dan
 2. SMP Negeri 2 Winong.

BAB III

SUSUNAN ORGANISASI

Pasal 9

- (1) Susunan Organisasi UPTD Satuan Pendidikan pada Dinas Pendidikan dan Kebudayaan terdiri dari :
 - a. Kepala; dan
 - b. Kelompok Jabatan Fungsional.
- (2) Bagan Organisasi UPTD Satuan Pendidikan sebagaimana dimaksud pada ayat (1) tercantum dalam Lampiran, merupakan bagian tidak terpisahkan dari Peraturan Bupati ini.

Pasal 10

Dalam rangka mempercepat dan mempermudah pelayanan administrasi pendidikan dan tenaga kependidikan, maka dibentuk satuan unit kerja nonstruktural pada setiap kecamatan yaitu koordinator wilayah kecamatan bidang pendidikan.

BAB IV

KEDUDUKAN, TUGAS POKOK DAN FUNGSI

Paragraf 1

Kedudukan

Pasal 11

- (1) UPTD Satuan Pendidikan sebagaimana dimaksud dalam Pasal 2, berada di bawah dan bertanggungjawab kepada Kepala Dinas Pendidikan dan Kebudayaan sesuai dengan bidang Urusan Pemerintahan atau penunjang Urusan Pemerintahan Pendidikan dan Kebudayaan yang diselenggarakan.
- (2) UPTD Satuan Pendidikan sebagaimana dimaksud pada ayat (1) merupakan bagian dari perangkat daerah Kabupaten Pati.

Paragraf 2

Tugas Pokok dan Fungsi

Pasal 12

- (1) UPTD Satuan Pendidikan mempunyai tugas melaksanakan sebagian kegiatan Dinas Pendidikan dan Kebudayaan yang bersifat teknis operasional dan/atau kegiatan teknis penunjang pengelolaan pendidikan dasar, pendidikan anak usia dini dan pendidikan non formal.
- (2) Dalam melaksanakan tugas, UPTD Satuan Pendidikan fungsi :
 - a. pelayanan administrasi ketatausahaan dan administrasi pendidikan;
 - b. pelayanan administrasi peserta didik dan tenaga kependidikan;
 - c. pembelajaran dan pengajaran sesuai kurikulum kepada peserta didik;
 - d. pembelajaran dan pengajaran pengembangan bakat dan minat peserta didik; dan
 - e. pemantauan dan evaluasi hasil belajar peserta didik.

Pasal 13

- (1) Koordinator pendidikan wilayah kecamatan mempunyai tugas mengoordinasikan pengumpulan, pengklasifikasian, dan penelaahan untuk menyimpulkan dan menyusun rekomendasi administrasi kepegawaian, data kesiswaan, keuangan, dan sarana prasarana pendidikan, serta melaksanakan tugas kedinasan lain yang diberikan oleh pimpinan.
- (2) Pelaksanaan tugas koordinator pendidikan wilayah kecamatan mencakup satuan pendidikan formal dan non formal negeri serta swasta.
- (3) Fungsi koordinator pendidikan wilayah kecamatan adalah pengoordinasian administrasi kepegawaian, data kesiswaan, keuangan, dan sarana prasarana pendidikan satuan pendidikan formal dan non formal di masing-masing wilayah kecamatan.
- (4) Dalam melaksanakan tugas dan fungsi koordinator pendidikan wilayah kecamatan dibantu oleh pelaksana lainnya sesuai tugas dan fungsinya.

BAB V

KEPEGAWAIAN

Pasal 14

- (1) Kepala UPTD Satuan Pendidikan adalah jabatan fungsional guru yang diberi tugas tambahan.
- (2) Urusan Tata Usaha adalah jabatan pelaksana pengelola pendidikan.
- (3) Koordinator wilayah kecamatan bidang pendidikan adalah jabatan pelaksana Analisis Kependidikan.

BAB VI

TATA KERJA

Pasal 15

- (1) Kepala UPTD Satuan Pendidikan melaksanakan tugas menerapkan prinsip koordinasi, integrasi, dan sinkronisasi dengan yang dipimpinnya.

- (2) Kepala UPTD Satuan Pendidikan melaksanakan sistem pengendalian internal di lingkungan masing-masing.
- (3) Kepala UPTD Satuan Pendidikan dalam melaksanakan tugas melakukan pembinaan dan pengawasan terhadap unit organisasi di bawahnya.

BAB VII

PEMBIAYAAN

Pasal 16

Pembiayaan untuk mendukung kegiatan UPTD Satuan Pendidikan dan koordinator Pendidikan wilayah kecamatan dibebankan pada Anggaran Pendapatan dan Belanja Daerah dan sumber lain yang sah dan tidak mengikat sesuai dengan ketentuan peraturan perundang-undangan.

BAB VIII

KETENTUAN PENUTUP

Pasal 17

Pada saat Peraturan Bupati ini mulai berlaku, ketentuan Pasal 3 huruf d, Pasal 10, Pasal 12 dan Lampiran Peraturan Bupati Pati Nomor 72 Tahun 2016 tentang Alih Fungsi Unit Pelaksana Teknis Sanggar Kegiatan Belajar menjadi Satuan Pendidikan Nonformal Sanggar Kegiatan Belajar Kabupaten Pati (Berita Daerah Kabupaten Pati Tahun 2016 Nomor 72), dicabut dan dinyatakan tidak berlaku.

Pasal 18

Peraturan Bupati ini mulai berlaku pada tanggal diundangkan.

Agar setiap orang mengetahuinya memerintahkan pengundangan Peraturan Bupati ini dengan penempatannya dalam Berita Daerah Kabupaten Pati.

Ditetapkan di Pati
pada tanggal 28 Desember 2017

BUPATI PATI,

Ttd.

HARYANTO

Diundangkan di Pati
pada tanggal 28 Desember 2017

SEKRETARIS DAERAH KABUPATEN PATI,

Ttd.

SUHARYONO

BERITA DAERAH KABUPATEN PATI TAHUN 2017 NOMOR 91

Salinan sesuai dengan aslinya
KEPALA BAGIAN HUKUM



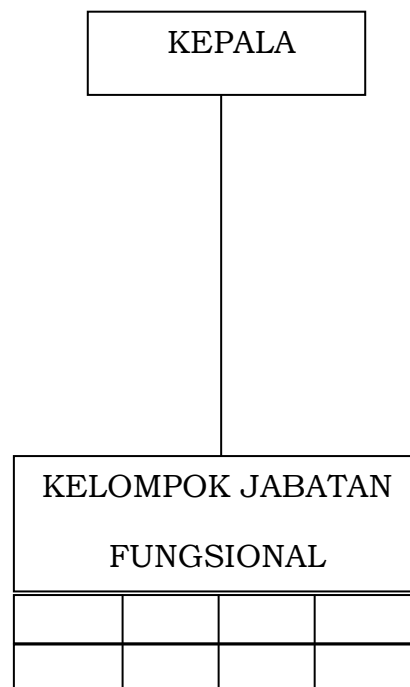
SITI SUBIATI, SH, MM

Pembina

NIP. 19720424 199703 2 010

LAMPIRAN :
PERATURAN BUPATI PATI
NOMOR 91 TAHUN 2017
TENTANG PEMBENTUKAN UNIT
PELAKSANA TEKNIS DAERAH
SATUAN PENDIDIKAN
PADA DINAS PENDIDIKAN DAN
KEBUDAYAAN.

BAGAN ORGANISASI UNIT PELAKSANA TEKNIS DAERAH
SATUAN PENDIDIKAN PADA DINAS PENDIDIKAN DAN KEBUDAYAAN



BUPATI PATI,

Ttd.

HARYANTO

Salinan sesuai dengan aslinya
KEPALA BAGIAN HUKUM

SITI SUBIATI, SH, MM

Pembina

NIP. 19720424 199703 2 010