



MENTERI DALAM NEGERI
REPUBLIK INDONESIA

PERATURAN MENTERI DALAM NEGERI REPUBLIK INDONESIA
NOMOR 58 TAHUN 2020
TENTANG
BATAS DAERAH KABUPATEN ASMAT DENGAN
KABUPATEN MIMIKA PROVINSI PAPUA

DENGAN RAHMAT TUHAN YANG MAHA ESA

MENTERI DALAM NEGERI REPUBLIK INDONESIA,

Menimbang : bahwa untuk melaksanakan ketentuan Pasal 18 ayat (12) Undang-Undang Nomor 26 Tahun 2002 tentang Pembentukan Kabupaten Sarmi, Kabupaten Keerom, Kabupaten Sorong Selatan, Kabupaten Raja Ampat, Kabupaten Pegunungan Bintang, Kabupaten Yahukimo, Kabupaten Tolikara, Kabupaten Waropen, Kabupaten Kaimana, Kabupaten Boven Digoel, Kabupaten Mappi, Kabupaten Asmat, Kabupaten Teluk Bintuni, dan Kabupaten Teluk Wondama di Provinsi Papua, dan ketentuan Pasal 401 ayat (1) Undang-Undang Nomor 23 Tahun 2014 tentang Pemerintahan Daerah, perlu menetapkan Peraturan Menteri Dalam Negeri tentang Batas Daerah Kabupaten Asmat dengan Kabupaten Mimika Provinsi Papua;

Mengingat : 1. Pasal 17 ayat (3) Undang-Undang Dasar Negara Republik Indonesia Tahun 1945;
2. Undang-Undang Nomor 12 Tahun 1969 tentang Pembentukan Propinsi Otonom Irian Barat dan Kabupaten-Kabupaten Otonom di Propinsi Irian Barat (Lembaran Negara Republik Indonesia Tahun 1969

- Nomor 47, Tambahan Lembaran Negara Republik Indonesia Nomor 2907);
3. Undang-Undang Nomor 45 Tahun 1999 tentang Pembentukan Propinsi Irian Jaya Tengah, Propinsi Irian Jaya Barat, Kabupaten Paniai, Kabupaten Mimika, Kabupaten Puncak Jaya, dan Kota Sorong (Lembaran Negara Republik Indonesia Tahun 1999 Nomor 173, Tambahan Lembaran Negara Republik Indonesia Nomor 3894);
 4. Undang-Undang Nomor 26 Tahun 2002 tentang Pembentukan Kabupaten Sarmi, Kabupaten Keerom, Kabupaten Sorong Selatan, Kabupaten Raja Ampat, Kabupaten Pegunungan Bintang, Kabupaten Yahukimo, Kabupaten Tolikara, Kabupaten Waropen, Kabupaten Kaimana, Kabupaten Boven Digoel, Kabupaten Mappi, Kabupaten Asmat, Kabupaten Teluk Bintuni, dan Kabupaten Teluk Wondama di Provinsi Papua (Lembaran Negara Republik Indonesia Tahun 2002 Nomor 129, Tambahan Lembaran Negara Republik Indonesia Nomor 4245);
 5. Undang-Undang Nomor 39 Tahun 2008 tentang Kementerian Negara (Lembaran Negara Republik Indonesia Tahun 2008 Nomor 166, Tambahan Lembaran Negara Republik Indonesia Nomor 4916);
 6. Undang-Undang Nomor 23 Tahun 2014 tentang Pemerintahan Daerah (Lembaran Negara Republik Indonesia Tahun 2014 Nomor 244, Tambahan Lembaran Negara Republik Indonesia Nomor 5587) sebagaimana telah beberapa kali diubah, terakhir dengan Undang-Undang Nomor 9 Tahun 2015 tentang Perubahan Kedua atas Undang-Undang Nomor 23 Tahun 2014 tentang Pemerintahan Daerah (Lembaran Negara Republik Indonesia Tahun 2015 Nomor 58, Tambahan Lembaran Negara Republik Indonesia Nomor 5679);
 7. Peraturan Presiden Nomor 11 Tahun 2015 tentang Kementerian Dalam Negeri (Lembaran Negara Republik Indonesia Tahun 2015 Nomor 12);

8. Peraturan Menteri Dalam Negeri Nomor 141 Tahun 2017 tentang Penegasan Batas Daerah (Berita Negara Republik Indonesia Tahun 2018 Nomor 79);

MEMUTUSKAN:

Menetapkan : PERATURAN MENTERI DALAM NEGERI TENTANG BATAS DAERAH KABUPATEN ASMAT DENGAN KABUPATEN MIMIKA PROVINSI PAPUA.

Pasal 1

Dalam Peraturan Menteri ini yang dimaksud dengan:

1. Kabupaten Mimika adalah daerah otonom sebagaimana dimaksud dalam Undang-Undang Nomor 45 Tahun 1999 tentang Pembentukan Propinsi Irian Jaya Tengah, Propinsi Irian Jaya Barat, Kabupaten Paniai, Kabupaten Mimika, Kabupaten Puncak Jaya, dan Kota Sorong.
2. Kabupaten Asmat adalah daerah otonom sebagaimana dimaksud dalam Undang-Undang Nomor 26 Tahun 2002 tentang Pembentukan Kabupaten Sarmi, Kabupaten Keerom, Kabupaten Sorong Selatan, Kabupaten Raja Ampat, Kabupaten Pegunungan Bintang, Kabupaten Yahukimo, Kabupaten Tolikara, Kabupaten Waropen, Kabupaten Kaimana, Kabupaten Boven Digoel, Kabupaten Mappi, Kabupaten Asmat, Kabupaten Teluk Bintuni, dan Kabupaten Teluk Wondama di Provinsi Papua.
3. Provinsi Papua adalah daerah otonom sebagaimana dimaksud dalam Undang-Undang Nomor 12 Tahun 1969 tentang Pembentukan Propinsi Otonom Irian Barat dan Kabupaten-Kabupaten Otonom di Propinsi Irian Barat.
4. Juk adalah sebutan sungai dalam bahasa daerah di Provinsi Papua.
5. Titik Kartometrik yang selanjutnya disingkat TK adalah titik koordinat batas yang ditentukan berdasarkan pengukuran atau penghitungan posisi titik dengan menggunakan peta dasar dan peta lain sebagai pelengkap.

6. Lintang Selatan yang selanjutnya disingkat LS adalah garis khayal yang membagi bumi di bagian selatan.
7. Bujur Timur yang selanjutnya disingkat BT adalah garis khayal menghubungkan titik kutub utara dan kutub selatan bumi yang menyatakan besarnya sudut antara posisi bujur dengan garis Meridian yang berada di sebelah timur.

Pasal 2

Batas daerah Kabupaten Asmat dengan Kabupaten Mimika Provinsi Papua dimulai dari:

- a. TK 01 dengan koordinat $5^{\circ} 8' 50.806''$ LS dan $137^{\circ} 33' 16.596''$ BT yang terletak pada batas Kampung Sumapro Distrik Jita Kabupaten Mimika dengan Kampung Aoap Distrik Pulau Tiga Kabupaten Asmat;
- b. TK 01 selanjutnya ke arah timur laut menyusuri as (*Median Line*) Torpedoboot Enta sampai pada TK 02 dengan koordinat $5^{\circ} 7' 33.846''$ LS dan $137^{\circ} 37' 57.164''$ BT yang terletak pada batas Kampung Sumapro Distrik Jita Kabupaten Mimika dengan Kampung Aoap Distrik Pulau Tiga Kabupaten Asmat;
- c. TK 02 selanjutnya ke arah timur laut menyusuri as (*Median Line*) sungai sampai pada TK 03 dengan koordinat $5^{\circ} 6' 20.552''$ LS dan $137^{\circ} 39' 38.235''$ BT yang terletak pada batas Kampung Sumapro Distrik Jita Kabupaten Mimika dengan Kampung Aoap Distrik Pulau Tiga Kabupaten Asmat;
- d. TK 03 selanjutnya ke arah barat laut menyusuri as (*Median Line*) sungai sampai pada TK 04 dengan koordinat $5^{\circ} 5' 56.969''$ LS dan $137^{\circ} 38' 44.776''$ BT yang terletak pada batas Kampung Sumapro Distrik Jita Kabupaten Mimika dengan Kampung Nakai Distrik Pulau Tiga Kabupaten Asmat;
- e. TK 04 selanjutnya ke arah utara menyusuri as (*Median Line*) sungai sampai pada TK 05 dengan koordinat $5^{\circ} 4' 45.324''$ LS dan $137^{\circ} 39' 15.546''$ BT yang terletak pada batas Kampung Sumapro Distrik Jita Kabupaten Mimika

- dengan Kampung Fumeripit Distrik Pulau Tiga Kabupaten Asmat;
- f. TK 05 selanjutnya ke arah barat laut menyusuri as (*Median Line*) sungai sampai pada TK 06 dengan koordinat $5^{\circ} 4' 16.258''$ LS dan $137^{\circ} 38' 14.039''$ BT yang terletak pada batas Kampung Sumapro Distrik Jita Kabupaten Mimika dengan Kampung Fumeripit Distrik Pulau Tiga Kabupaten Asmat;
 - g. TK 06 selanjutnya ke arah timur laut menyusuri as (*Median Line*) Torpedoboot Enta sampai pada TK 07 dengan koordinat $5^{\circ} 1' 46.163''$ LS dan $137^{\circ} 40' 00.012''$ BT yang terletak pada batas Kampung Wacakam Distrik Jita Kabupaten Mimika dengan Kampung Fumeripit Distrik Pulau Tiga Kabupaten Asmat;
 - h. TK 07 selanjutnya ke arah timur menyusuri as (*Median Line*) sungai sampai pada TK 08 dengan koordinat $5^{\circ} 02' 10.159''$ LS dan $137^{\circ} 40' 59.336''$ BT yang terletak pada batas Kampung Wacakam Distrik Jita Kabupaten Mimika dengan Kampung Fumeripit Distrik Pulau Tiga Kabupaten Asmat;
 - i. TK 08 selanjutnya ke arah utara menyusuri as (*Median Line*) sungai sampai pada TK 09 dengan koordinat $5^{\circ} 1' 14.432''$ LS dan $137^{\circ} 42' 29.741''$ BT yang terletak pada batas Kampung Wacakam Distrik Jita Kabupaten Mimika dengan Kampung Fumeripit Distrik Pulau Tiga Kabupaten Asmat;
 - j. TK 09 selanjutnya ke arah timur menyusuri as (*Median Line*) sungai sampai pada TK 10 dengan koordinat $5^{\circ} 1' 08.476''$ LS dan $137^{\circ} 43' 32.279''$ BT yang terletak pada batas Kampung Wacakam Distrik Jita Kabupaten Mimika dengan Kampung Fumeripit Distrik Pulau Tiga Kabupaten Asmat;
 - k. TK 10 selanjutnya ke arah timur laut menyusuri as (*Median Line*) sungai sampai pada TK 11 dengan koordinat $5^{\circ} 0' 53.244''$ LS dan $137^{\circ} 43' 55.035''$ BT yang terletak pada batas Kampung Wacakam Distrik Jita

Kabupaten Mimika dengan Kampung Fumeripit Distrik Pulau Tiga Kabupaten Asmat;

- l. TK 11 selanjutnya ke arah timur laut sampai pada TK 12 dengan koordinat $5^{\circ} 0' 33.500''$ LS dan $137^{\circ} 44' 52.195''$ BT yang terletak pada batas Kampung Wacakam Distrik Jita Kabupaten Mimika dengan Kampung Fumeripit Distrik Pulau Tiga Kabupaten Asmat;
- m. TK 12 selanjutnya ke arah barat laut menyusuri as (*Median Line*) sungai sampai pada TK 13 dengan koordinat $5^{\circ} 0' 14.586''$ LS dan $137^{\circ} 44' 40.394''$ BT yang terletak pada batas Kampung Wacakam Distrik Jita Kabupaten Mimika dengan Kampung Fumeripit Distrik Pulau Tiga Kabupaten Asmat;
- n. TK 13 selanjutnya ke arah tenggara menyusuri punggung bukit (*igir*) kemudian menyusuri as (*Median Line*) sungai sampai pada TK 14 dengan koordinat $5^{\circ} 0' 41.129''$ LS dan $137^{\circ} 45' 10.585''$ BT yang terletak pada batas Kampung Wacakam Distrik Jita Kabupaten Mimika dengan Kampung Fumeripit Distrik Pulau Tiga Kabupaten Asmat;
- o. TK 14 selanjutnya ke arah timur laut menyusuri as (*Median Line*) sungai sampai pada TK 15 dengan koordinat $5^{\circ} 0' 28.127''$ LS dan $137^{\circ} 45' 48.657''$ BT yang terletak pada batas Kampung Wacakam Distrik Jita Kabupaten Mimika dengan Kampung Fumeripit Distrik Pulau Tiga Kabupaten Asmat;
- p. TK 15 selanjutnya ke arah tenggara menyusuri as (*Median Line*) sungai sampai pada TK 16 dengan koordinat $5^{\circ} 0' 58.547''$ LS dan $137^{\circ} 45' 57.087''$ BT yang terletak pada batas Kampung Wacakam Distrik Jita Kabupaten Mimika dengan Kampung Fumeripit Distrik Pulau Tiga Kabupaten Asmat;
- q. TK 16 selanjutnya ke arah tenggara menyusuri as (*Median Line*) sungai sampai pada TK 17 dengan koordinat $5^{\circ} 1' 18.785''$ LS dan $137^{\circ} 46' 40.209''$ BT yang terletak pada batas Kampung Wacakam Distrik Jita

- Kabupaten Mimika dengan Kampung Fumeripit Distrik Pulau Tiga Kabupaten Asmat;
- r. TK 17 selanjutnya ke arah tenggara menyusuri as (*Median Line*) sungai sampai pada TK 18 dengan koordinat $5^{\circ} 1' 38.803''$ LS dan $137^{\circ} 48' 3.316''$ BT yang terletak pada batas Kampung Wacakam Distrik Jita Kabupaten Mimika dengan Kampung Fumeripit Distrik Pulau Tiga Kabupaten Asmat;
 - s. TK 18 selanjutnya ke arah tenggara menyusuri as (*Median Line*) sungai sampai pada TK 19 dengan koordinat $5^{\circ} 1' 44.634''$ LS dan $137^{\circ} 48' 23.297''$ BT yang terletak pada batas Kampung Wacakam Distrik Jita Kabupaten Mimika dengan Kampung Fumeripit Distrik Pulau Tiga Kabupaten Asmat;
 - t. TK 19 selanjutnya ke arah barat laut menyusuri as (*Median Line*) sungai sampai pada TK 20 dengan koordinat $5^{\circ} 1' 24.212''$ LS dan $137^{\circ} 48' 32.978''$ BT yang terletak pada batas Kampung Wacakam Distrik Jita Kabupaten Mimika dengan Kampung Fumeripit Distrik Pulau Tiga Kabupaten Asmat;
 - u. TK 20 selanjutnya ke arah selatan menyusuri as (*Median Line*) sungai sampai pada TK 21 dengan koordinat $5^{\circ} 1' 33.260''$ LS dan $137^{\circ} 49' 11.855''$ BT yang terletak pada batas Kampung Wacakam Distrik Jita Kabupaten Mimika dengan Kampung Fumeripit Distrik Pulau Tiga Kabupaten Asmat;
 - v. TK 21 selanjutnya ke arah utara menyusuri as (*Median Line*) Juk Wab sampai pada TK 22 dengan koordinat $5^{\circ} 0' 45.516''$ LS dan $137^{\circ} 49' 02.123''$ BT yang terletak pada batas Kampung Wacakam Distrik Jita Kabupaten Mimika dengan Kampung Fumeripit Distrik Pulau Tiga Kabupaten Asmat;
 - w. TK 22 selanjutnya ke arah barat menyusuri as (*Median Line*) Juk Wab sampai pada TK 23 dengan koordinat $5^{\circ} 0' 45.932''$ LS dan $137^{\circ} 48' 32.142''$ BT yang terletak pada batas Kampung Wacakam Distrik Jita Kabupaten Mimika

dengan Kampung Fumeripit Distrik Pulau Tiga Kabupaten Asmat;

- x. TK 23 selanjutnya ke arah timur laut menyusuri as (*Median Line*) Juk Wab sampai pada TK 24 dengan koordinat $5^{\circ} 0' 29.607''$ LS dan $137^{\circ} 48' 40.819''$ BT yang terletak pada batas Kampung Wacakam Distrik Jita Kabupaten Mimika dengan Kampung Fumeripit Distrik Pulau Tiga Kabupaten Asmat;
- y. TK 24 selanjutnya ke arah tenggara menyusuri as (*Median Line*) Juk Wab sampai pada TK 25 dengan koordinat $5^{\circ} 0' 07.688''$ LS dan $137^{\circ} 48' 53.456''$ BT yang terletak pada batas Kampung Wacakam Distrik Jita Kabupaten Mimika dengan Kampung Fumeripit Distrik Pulau Tiga Kabupaten Asmat;
- z. TK 25 selanjutnya ke arah barat daya menyusuri as (*Median Line*) Juk Wab sampai pada TK 26 dengan koordinat $5^{\circ} 0' 09.625''$ LS dan $137^{\circ} 48' 19.158''$ BT yang terletak pada batas Kampung Wacakam Distrik Jita Kabupaten Mimika dengan Kampung Fumeripit Distrik Pulau Tiga Kabupaten Asmat;
- aa. TK 26 selanjutnya ke arah timur laut menyusuri as (*Median Line*) Juk Wab sampai pada TK 27 dengan koordinat $4^{\circ} 59' 55.737''$ LS dan $137^{\circ} 48' 52.369''$ BT yang terletak pada batas Kampung Wacakam Distrik Jita Kabupaten Mimika dengan Kampung Fumeripit Distrik Pulau Tiga Kabupaten Asmat;
- ab. TK 27 selanjutnya ke arah barat laut menyusuri as (*Median Line*) Juk Wab sampai pada TK 28 dengan koordinat $4^{\circ} 59' 26.714''$ LS dan $137^{\circ} 48' 54.692''$ BT yang terletak pada batas Kampung Wacakam Distrik Jita Kabupaten Mimika dengan Kampung Fumeripit Distrik Pulau Tiga Kabupaten Asmat;
- ac. TK 28 selanjutnya ke arah timur laut menyusuri as (*Median Line*) Juk Wab sampai pada TK 29 dengan koordinat $4^{\circ} 58' 47.886''$ LS dan $137^{\circ} 49' 27.594''$ BT yang terletak pada batas Kampung Wacakam Distrik Jita

- Kabupaten Mimika dengan Kampung Fumeripit Distrik Pulau Tiga Kabupaten Asmat;
- ad. TK 29 selanjutnya ke arah barat daya menyusuri as (*Median Line*) Juk Wab sampai pada TK 30 dengan koordinat $4^{\circ} 58' 23.042''$ LS dan $137^{\circ} 49' 55.908''$ BT yang terletak pada batas Kampung Wacakam Distrik Jita Kabupaten Mimika dengan Kampung Fumeripit Distrik Pulau Tiga Kabupaten Asmat;
- ae. TK 30 selanjutnya ke arah barat daya menyusuri as (*Median Line*) Juk Wab sampai pada TK 31 dengan koordinat $4^{\circ} 57' 26.009''$ LS dan $137^{\circ} 49' 41.632''$ BT yang terletak pada batas Kampung Wapu Distrik Jita Kabupaten Mimika dengan Kampung Fumeripit Distrik Pulau Tiga Kabupaten Asmat;
- af. TK 31 selanjutnya ke arah timur menyusuri as (*Median Line*) Juk Wab sampai pada TK 32 dengan koordinat $4^{\circ} 56' 37.028''$ LS dan $137^{\circ} 49' 50.532''$ BT yang terletak pada batas Kampung Wapu Distrik Jita Kabupaten Mimika dengan Kampung Fumeripit Distrik Pulau Tiga Kabupaten Asmat;
- ag. TK 32 selanjutnya ke arah tenggara menyusuri as (*Median Line*) Juk Wab sampai pada TK 33 dengan koordinat $4^{\circ} 56' 24.498''$ LS dan $137^{\circ} 50' 37.741''$ BT yang terletak pada batas Kampung Wapu Distrik Jita Kabupaten Mimika dengan Kampung Fumeripit Distrik Pulau Tiga Kabupaten Asmat;
- ah. TK 33 selanjutnya ke arah barat kemudian ke arah utara menyusuri as (*Median Line*) Juk Wab sampai pada TK 34 dengan koordinat $4^{\circ} 53' 37.796''$ LS dan $137^{\circ} 49' 37.460''$ BT yang terletak pada batas Kampung Wapu Distrik Jita Kabupaten Mimika dengan Kampung Fumeripit Distrik Pulau Tiga Kabupaten Asmat;
- ai. TK 34 selanjutnya ke arah Tenggara kemudian ke arah timur laut menyusuri as (*Median Line*) Juk Wab sampai pada TK 35 dengan koordinat $4^{\circ} 52' 36.154''$ LS dan $137^{\circ} 51' 06.223''$ BT yang terletak pada batas Kampung Wapu

Distrik Jita Kabupaten Mimika dengan Kampung Fumeripit Distrik Pulau Tiga Kabupaten Asmat;

- aj. TK 35 selanjutnya ke arah timur laut menyusuri punggung bukit (*igir*) sampai pada TK 36 dengan koordinat $04^{\circ} 51' 54.245''$ LS dan $137^{\circ} 51' 47.495''$ BT yang terletak pada batas Kampung Wapu Distrik Jita Kabupaten Mimika dengan Kampung Fumeripit Distrik Pulau Tiga Kabupaten Asmat;
- ak. TK 36 selanjutnya ke arah timur laut menyusuri as (*Median Line*) Juk Orotok sampai pada TK 37 dengan koordinat $4^{\circ} 49' 43.703''$ LS dan $137^{\circ} 52' 55.727''$ BT yang terletak pada batas Kampung Wapu Distrik Jita Kabupaten Mimika dengan Kampung Nakai Distrik Pulau Tiga Kabupaten Asmat;
- al. TK 37 selanjutnya ke arah timur laut menyusuri as (*Median Line*) Juk Orotok sampai pada TK 38 dengan koordinat $4^{\circ} 45' 00.870''$ LS dan $137^{\circ} 53' 19.109''$ BT yang terletak pada batas Kampung Wapu Distrik Jita Kabupaten Mimika dengan Kampung Nakai Distrik Pulau Tiga Kabupaten Asmat;
- am. TK 38 selanjutnya ke arah barat laut menyusuri punggung bukit (*igir*) sampai pada TK 39 dengan koordinat $4^{\circ} 44' 10.144''$ LS dan $137^{\circ} 51' 42.205''$ BT yang terletak pada batas Kampung Wapu Distrik Jita Kabupaten Mimika dengan Kampung Nakai Distrik Pulau Tiga Kabupaten Asmat;
- an. TK 39 selanjutnya ke arah barat laut menyusuri as (*Median Line*) Juk Orotok sampai pada TK 40 dengan koordinat $4^{\circ} 42' 08.990''$ LS dan $137^{\circ} 48' 24.104''$ BT yang terletak pada batas Kampung Wapu Distrik Jita Kabupaten Mimika dengan Kampung Nakai Distrik Pulau Tiga Kabupaten Asmat;
- ao. TK 40 selanjutnya ke arah barat laut menyusuri as (*Median Line*) Juk Orotok sampai pada TK 41 dengan koordinat $4^{\circ} 39' 32.118''$ LS dan $137^{\circ} 46' 34.769''$ BT yang terletak pada batas Kampung Wapu Distrik Jita

- Kabupaten Mimika dengan Kampung Nakai Distrik Pulau Tiga Kabupaten Asmat;
- ap. TK 41 selanjutnya ke arah barat laut menyusuri as (*Median Line*) Juk Orotok sampai pada TK 42 dengan koordinat $4^{\circ} 37' 31.645''$ LS dan $137^{\circ} 45' 05.435''$ BT yang terletak pada batas Kampung Wapu Distrik Jita Kabupaten Mimika dengan Kampung Nakai Distrik Pulau Tiga Kabupaten Asmat;
- aq. TK 42 selanjutnya ke arah utara menyusuri as (*Median Line*) Juk Orotok sampai pada TK 43 dengan koordinat $4^{\circ} 34' 40.344''$ LS dan $137^{\circ} 44' 34.375''$ BT yang terletak pada batas Distrik Jila Kabupaten Mimika dengan Kampung Nakai Distrik Pulau Tiga Kabupaten Asmat;
- ar. TK 43 selanjutnya ke arah timur menyusuri punggung bukit (*igir*) sampai pada TK 44 dengan koordinat $4^{\circ} 34' 24.485''$ LS dan $137^{\circ} 46' 38.730''$ BT yang terletak pada batas Distrik Jila Kabupaten Mimika dengan Kampung Nakai Distrik Pulau Tiga Kabupaten Asmat;
- as. TK 44 selanjutnya ke arah timur menyusuri punggung bukit (*igir*) sampai pada TK 45 dengan koordinat $4^{\circ} 34' 10.924''$ LS dan $137^{\circ} 48' 41.533''$ BT yang terletak pada batas Distrik Jila Kabupaten Mimika dengan Kampung Nakai Distrik Pulau Tiga Kabupaten Asmat;
- at. TK 45 selanjutnya ke arah timur laut kemudian ke arah utara menyusuri punggung bukit (*igir*) sampai pada TK 46 dengan koordinat $4^{\circ} 32' 40.549''$ LS dan $137^{\circ} 49' 04.119''$ BT yang terletak pada batas Distrik Jila Kabupaten Mimika dengan Kampung Nakai Distrik Pulau Tiga Kabupaten Asmat; dan
- au. TK 46 selanjutnya ke arah timur menyusuri punggung bukit (*igir*) sampai pada TK 47 dengan koordinat $4^{\circ} 32' 28.736''$ LS dan $137^{\circ} 49' 46.336''$ BT yang terletak pada pertigaan batas Distrik Jila Kabupaten Mimika dengan Distrik Pulau Tiga Kabupaten Asmat dan Distrik Geselma Kabupaten Nduga Provinsi Papua.

Pasal 3

Posisi TK sebagaimana dimaksud dalam Pasal 2, bersifat tetap dan tidak berubah akibat perubahan nama kampung dan/atau nama distrik.

Pasal 4

Batas daerah dan koordinat batas sebagaimana dimaksud dalam Pasal 2 tercantum pada Peta Batas Daerah Kabupaten Asmat dengan Kabupaten Mimika Provinsi Papua dalam Lampiran yang merupakan bagian tidak terpisahkan dari Peraturan Menteri ini.

Pasal 5

Peraturan Menteri ini mulai berlaku pada tanggal diundangkan.

Agar setiap orang mengetahuinya, memerintahkan pengundangan Peraturan Menteri ini dengan penempatannya dalam Berita Negara Republik Indonesia.

Ditetapkan di Jakarta
pada tanggal 20 Juli 2020

MENTERI DALAM NEGERI
REPUBLIK INDONESIA,

ttd

MUHAMMAD TITO KARNAVIAN

Diundangkan di Jakarta
pada tanggal 21 Juli 2020

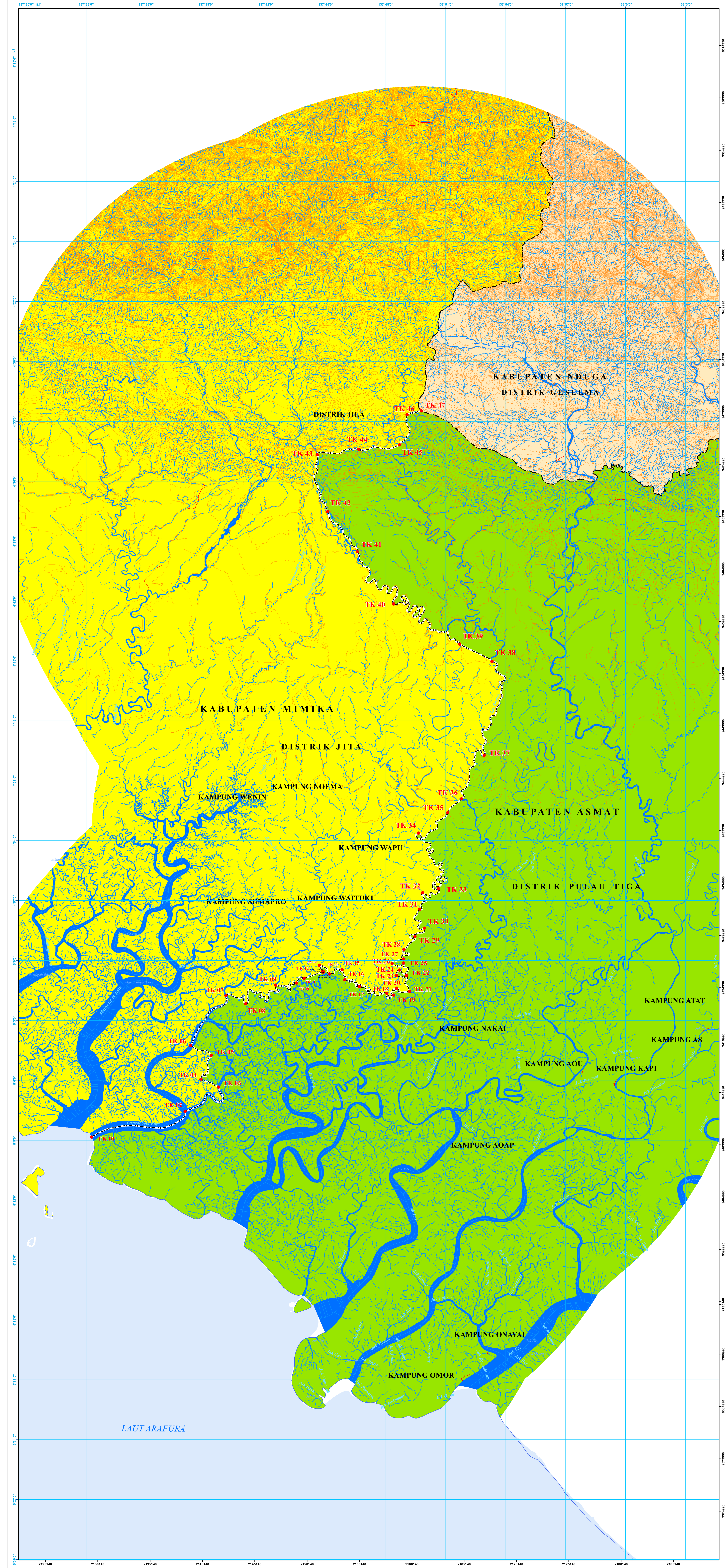
DIREKTUR JENDERAL
PERATURAN PERUNDANG-UNDANGAN
KEMENTERIAN HUKUM DAN HAK ASASI MANUSIA
REPUBLIK INDONESIA,

ttd

WIDODO EKATJAHJANA

BERITA NEGARA REPUBLIK INDONESIA TAHUN 2020 NOMOR 799



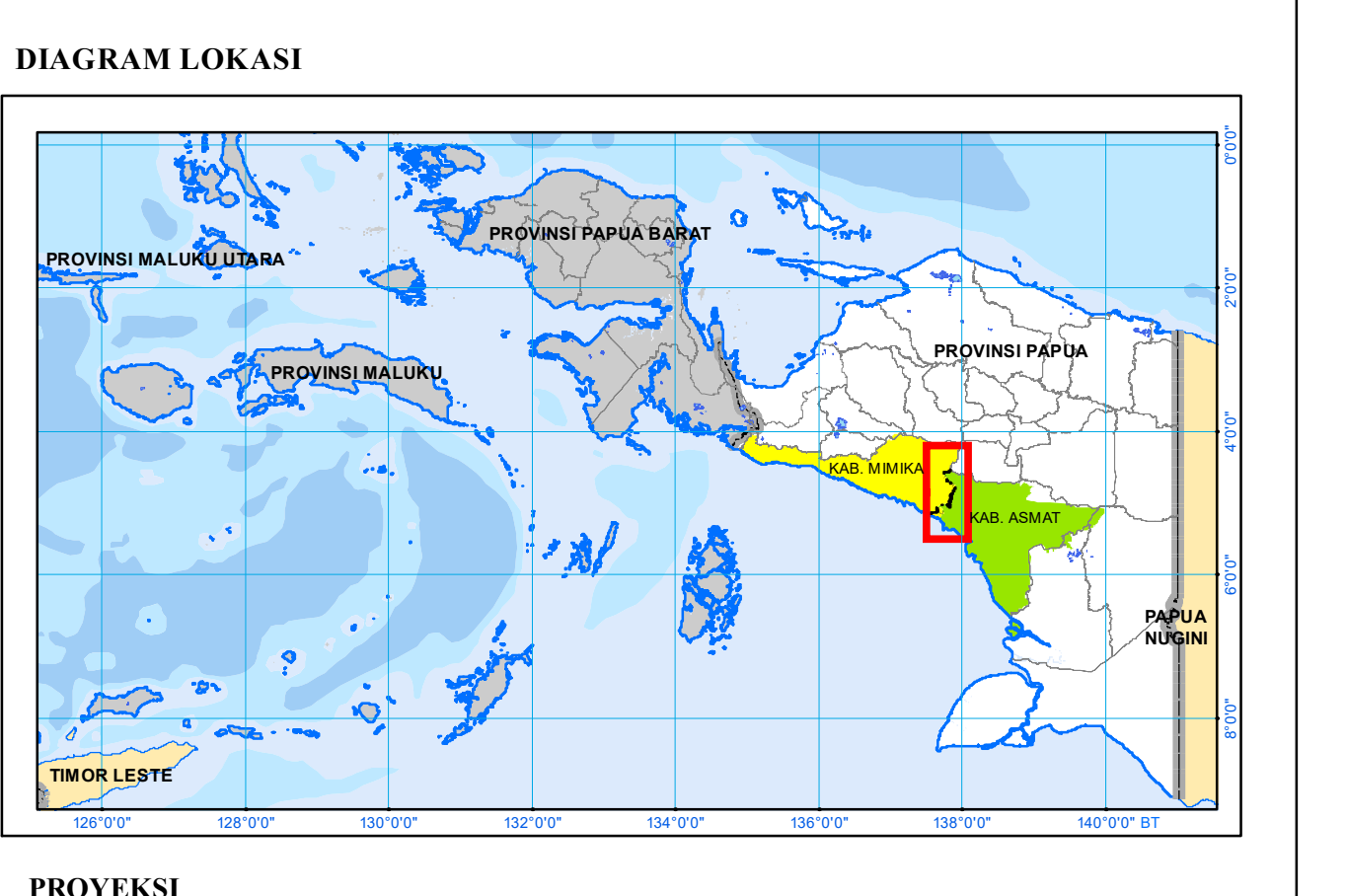


KEMENTERIAN DALAM NEGERI REPUBLIK INDONESIA
 DIREKTORAT JENDERAL BINA SAHABAT KABUPATEN ASMAT DENGAN KABUPATEN MIMIKA PROVINSI PAPUA

**MENTERI DALAM NEGERI
 REPUBLIK INDONESIA**

**PETA BATAS DAERAH
 KABUPATEN ASMAT DENGAN KABUPATEN MIMIKA
 PROVINSI PAPUA**

U
 SKALA 1 : 100.000
 0 1 2 3 4 5 6 7 8 9 10 km
 0 2 4 6 8 10 cm



PROYEKSI
 Sistem Grid : Grid Geografis dan Grid Universal Transverse Mercator
 Datum Horizontal : World Geodetic System - 1984 (WGS 84)
 Zone : 53 S
 Satuan Tinggi : Meter
 Selang Kontur : 25 meter

KETERANGAN RIWAYAT
 1. Ulang - Undang Nomor 45 Tahun 1999 tentang Pembentukan Propinsi Irian Jaya Tengah, Propinsi Irian Jaya Barat, Kabupaten Paniai, Kabupaten Mimika, Kabupaten Puncak Jaya, dan Kota Sorong;
 2. Ulang - Undang Nomor 26 Tahun 2002 tentang Pembentukan Kabupaten Sarimi, Kabupaten Kerom, Kabupaten Serang Selam, Kabupaten Raja Ampat, Kabupaten Pegunungan Bintang, Kabupaten Yalokum, Kabupaten Tolikara, Kabupaten Waropen, Kabupaten Kaimana, Kabupaten Boven Digoel, Kabupaten Mappi, Kabupaten Asmat, Kabupaten Tolia, Kabupaten, dan Kabupaten Teluk Wondama di Provinsi Papua;
 3. Peraturan Pemerintah Nomor 11 - 2000 Produk Hukum Informasi Geospasial Tahun 2000;
 4. Berita Acuan Hasil Survei Kelua Kabupaten di Lapangan Tanggal 7 Mei 2018;
 5. Berita Acuan Nomor 15/BAD III/2019 Tanggal 27 Juli 2019; dan
 6. Berita Acuan Kesepakatan Nomor 10/BAD III/2020 Tanggal 12 Maret 2020.

LEGENDA

- : Titik Kartometrik
- : Jalan
- : Kontur
- : Kampung
- : Sungai
- : Danau
- - - : Batas Kabupaten

**DAFTAR KOORDINAT TITIK KAROMETRIK BATAS DAERAH
 KABUPATEN ASMAT DENGAN KABUPATEN MIMIKA PROVINSI PAPUA**

NO	NAMA	KOORDINAT GEOGRAFI		KOORDINAT UTM	
		LINTANG	Bujur	X	Y
1	TK 01	0° 8' 50.800" L	137° 33' 16.900" B	782318	9430470
2	TK 02	0° 7' 33.840" L	137° 37' 51.160" B	791874	9432081
3	TK 03	0° 6' 20.552" L	137° 39' 26.252" B	798499	9433041
4	TK 04	0° 5' 56.900" L	137° 38' 48.700" B	792354	9433733
5	TK 05	0° 4' 45.324" L	137° 39' 15.540" B	794311	9433971
6	TK 06	0° 4' 16.258" L	137° 38' 14.039" B	792419	9433872
7	TK 07	0° 3' 46.841" L	137° 40' 00.012" B	797905	9444472
8	TK 08	0° 2' 10.159" L	137° 40' 59.336" B	797530	9442727
9	TK 09	0° 1' 14.432" L	137° 42' 29.741" B	800324	9444429
10	TK 10	0° 0' 18.610" L	137° 43' 29.299" B	802953	9446044
11	TK 11	0° 0' 53.244" L	137° 43' 53.035" B	802956	9445609
12	TK 12	0° 0' 33.560" L	137° 44' 52.199" B	804721	9445609
13	TK 13	0° 0' 58.547" L	137° 45' 51.067" B	805718	9446000
14	TK 14	0° 0' 41.129" L	137° 45' 10.585" B	805267	9445432
15	TK 15	0° 0' 28.127" L	137° 45' 48.657" B	805462	9445827
16	TK 16	0° 0' 58.547" L	137° 45' 51.067" B	805718	9446000
17	TK 17	0° 1' 18.785" L	137° 46' 40.209" B	808045	9446203
18	TK 18	0° 1' 38.803" L	137° 48' 3.316" B	810604	9446306
19	TK 19	0° 1' 44.644" L	137° 48' 22.297" B	811259	9446344
20	TK 20	0° 1' 24.212" L	137° 48' 32.978" B	811520	9446081
21	TK 21	0° 1' 33.260" L	137° 49' 11.855" B	812718	9445798
22	TK 22	0° 1' 45.519" L	137° 49' 02.122" B	813426	9445290
23	TK 23	0° 1' 45.927" L	137° 48' 51.445" B	813300	9445258
24	TK 24	0° 1' 26.607" L	137° 48' 40.819" B	811769	9445758
25	TK 25	0° 1' 06.681" L	137° 48' 53.456" B	812162	9446451
26	TK 26	0° 0' 06.607" L	137° 48' 53.456" B	811164	9446376
27	TK 27	0° 59' 55.737" L	137° 48' 52.369" B	812130	9446798
28	TK 28	0° 59' 26.714" L	137° 48' 54.692" B	812205	9447090
29	TK 29	0° 59' 47.801" L	137° 49' 27.940" B	813225	9448000
30	TK 30	0° 58' 23.042" L	137° 49' 53.908" B	814101	9449639
31	TK 31	0° 57' 26.009" L	137° 49' 41.632" B	813668	9451395
32	TK 32	0° 56' 33.021" L	137° 49' 53.832" B	813460	9452809
33	TK 33	0° 56' 24.408" L	137° 50' 37.741" B	815406	9453278
34	TK 34	0° 53' 37.296" L	137° 49' 37.460" B	813569	9453811
35	TK 35	0° 52' 36.147" L	137° 51' 06.222" B	81614	9460294
36	TK 36	0° 51' 54.245" L	137° 51' 47.495" B	817993	9461572
37	TK 37	0° 49' 43.703" L	137° 52' 52.729" B	819714	9465582
38	TK 38	0° 45' 00.707" L	137° 53' 10.109" B	820422	9474214
39	TK 39	0° 44' 10.144" L	137° 51' 42.205" B	817489	9475846
40	TK 40	0° 42' 08.990" L	137° 48' 24.108" B	811394	9479995
41	TK 41	0° 39' 52.119" L	137° 46' 34.769" B	808041	9484411
42	TK 42	0° 37' 31.645" L	137° 49' 05.435" B	805300	9488145
43	TK 43	0° 34' 40.344" L	137° 44' 34.375" B	804362	9493415
44	TK 44	0° 34' 24.485" L	137° 46' 28.730" B	805300	9493588
45	TK 45	0° 34' 10.924" L	137° 48' 41.533" B	811900	9494200
46	TK 46	0° 32' 40.549" L	137° 49' 04.119" B	812698	9497005
47	TK 47	0° 32' 28.730" L	137° 49' 46.330" B	814002	9497423

MENTERI DALAM NEGERI
 REPUBLIK INDONESIA,

tdt

MUHAMMAD TITO KARNAVIAN

Penyidik dengan aslinya
 Kepala Biro Hukum,
 Kementerian Dalam Negeri
 Muhammad, S.H., M.A.P.
 Pembina Utama Muda (IV/c)
 NIP. 19690818 199603 1 001