



BUPATI KUNINGAN
PROVINSI JAWA BARAT

PERATURAN BUPATI KUNINGAN
NOMOR **50 TAHUN 2020**

TENTANG

PEMBENTUKAN, KEDUDUKAN , SUSUNAN ORGANSISASI,
TUGAS DAN FUNGSI SERTA TATA KERJA SATUAN PENDIDIKAN
PADA DINAS PENDIDIKAN DAN KEBUDAYAAN
KABUPATEN KUNINGAN

DENGAN RAHMAT TUHAN YANG MAHA ESA

BUPATI KUNINGAN,

- Menimbang : a. bahwa untuk kelancaran dan ketertiban dalam pengelolaan dan penyelenggaraan pendidikan pada satuan pendidikan dasar sebagai unit organisasi yang memberikan pelayanan pendidikan di masyarakat membutuhkan susunan organisasi dan tata kerja yang efektif dan efisien;
- b. untuk melaksanakan ketentuan Pasal 2 ayat (2) huruf a Peraturan Bupati Kuningan Nomor 93 Tahun 2019 tentang Pembentukan, Tugas Dan Fungsi Unit Pelaksana Teknis Pada Dinas dan Badan di Lingkungan Pemerintah Kabupaten Kuningan, perlu mengatur Pembentukan, Kedudukan , Susunan Organsisasi, tugas dan Fungsi serta Tata Kerja Satuan Pendidikan Pada Dinas Pendidikan dan Kebudayaan Kabupaten Kuningan;
- c. bahwa berdasarkan pertimbangan sebagaimana dimaksud huruf a dan b, maka Pembentukan, Kedudukan , Susunan Organsisasi, tugas dan Fungsi serta Tata Kerja Satuan Pendidikan Pada Dinas Pendidikan dan Kebudayaan Kabupaten Kuningan, perlu ditetapkan dengan Peraturan Bupati.

- Mengingat :
1. Undang-Undang Nomor 14 Tahun 1950 tentang Pembentukan Daerah-Daerah Kabupaten Dalam Lingkungan Propinsi Jawa Barat sebagaimana telah diubah dengan Undang-Undang Nomor 4 Tahun 1968;
 2. Undang-Undang Nomor 20 Tahun 2003 tentang Sistem Pendidikan Nasional;
 3. Undang-Undang Nomor 14 Tahun 2005 tentang Guru dan Dosen;
 4. Undang-Undang Nomor 5 Tahun 2014 tentang Aparatur Sipil Negara;
 5. Undang-Undang Nomor 23 Tahun 2014 tentang Pemerintahan Daerah sebagaimana telah diubah dengan Undang-Undang Nomor 9 Tahun 2015;

6. Peraturan Pemerintah Nomor 19 Tahun 2005 tentang Standar Nasional Pendidikan sebagaimana telah diubah dengan Peraturan Pemerintah Nomor 13 Tahun 2015;
7. Peraturan Pemerintah Nomor 74 Tahun 2008 tentang Guru sebagaimana telah diubah dengan Peraturan Pemerintah Nomor 19 Tahun 2017;
8. Peraturan Pemerintah Nomor 17 Tahun 2010 tentang Pengelolaan dan Penyelenggaraan Pendidikan sebagaimana telah diubah dengan Peraturan Pemerintah Nomor 66 Tahun 2010;
9. Peraturan Pemerintah Nomor 53 Tahun 2010 tentang Disiplin Pegawai Negeri Sipil;
10. Peraturan Pemerintah Nomor 18 Tahun 2016 tentang Perangkat Daerah sebagaimana telah diubah dengan Peraturan Pemerintah Nomor 72 Tahun 2019;
11. Peraturan Pemerintah Nomor 2 Tahun 2018 tentang Standar Pelayanan Minimal;
12. Peraturan Menteri Pendidikan dan Kebudayaan Nomor 4 Tahun 2016 tentang Alih Fungsi Sanggar Kegiatan Belajar Menjadi Satuan Pendidikan Non formal Sejenis;
13. Peraturan Menteri Pendidikan dan Kebudayaan Nomor 47 Tahun 2016 tentang Pedoman Organisasi Perangkat Daerah Bidang Pendidikan dan Kebudayaan sebagaimana telah diubah dengan Peraturan Menteri Pendidikan dan Kebudayaan Nomor 16 Tahun 2018;
14. Peraturan Menteri Dalam Negeri Nomor 12 Tahun 2017 Tentang Pedoman Pembentukan Dan Klasifikasi Cabang Dinas Dan Unit Pelaksana Teknis Daerah;
15. Peraturan Menteri Pendidikan dan Kebudayaan Nomor 6 Tahun 2018 tentang Penugasan Guru Sebagai Kepala Sekolah;
16. Peraturan Menteri Pendidikan dan Kebudayaan Nomor 32 Tahun 2018 tentang Standar teknis Pelayanan Minimal Pendidikan;
17. Peraturan Menteri Pendidikan dan Kebudayaan Nomor 6 Tahun 2019 tentang Pedoman Organisasi dan Tata Kerja Satuan Pendidikan Dasar dan Menengah;
18. Peraturan Daerah Kabupaten Kuningan Nomor 11 Tahun 2009 tentang Penyelenggaraan Pendidikan;
19. Peraturan Daerah Kabupaten Kuningan Nomor 5 Tahun 2016 tentang Pembentukan dan Susunan Perangkat Daerah Kabupaten Kuningan sebagaimana telah diubah dengan Peraturan Daerah Kabupaten Kuningan Nomor 10 Tahun 2019;
20. Peraturan Bupati Kuningan Nomor 40 Tahun 2016 tentang Kedudukan, Susunan Organisasi, Tugas Pokok, Fungsi Dan Uraian Tugas Serta Tata Kerja Dinas Pendidikan dan Kebudayaan Dan Kebudayaan Kabupaten Kuningan sebagaimana telah diubah dengan Peraturan Bupati Kuningan Nomor 29 Tahun 2017;

21. Peraturan Bupati Kuningan Nomor 11 Tahun 2018 tentang Ketentuan Tata Naskah Dinas di Lingkungan Pemerintahan Kabupaten Kuningan;
22. Peraturan Bupati Kuningan Nomor 32 Tahun 2018 tentang Pembentukan, Penyesuaian, Tugas Dan Fungsi Unit Pelaksana Teknis Pada Dinas dan Badan Di Lingkungan Pemerintah Kabupaten Kuningan;
23. Peraturan Bupati Kuningan Nomor 93 Tahun 2019 tentang Pembentukan, Tugas dan Fungsi Unit Pelayanan Teknis Daerah pada Dinas dan Badan di Lingkungan Pemerintah Kabupaten Kuningan.

MEMUTUSKAN :

Menetapkan : PERATURAN BUPATI TENTANG PEMBENTUKAN, KEDUDUKAN , SUSUNAN ORGANSISASI, TUGAS DAN FUNGSI SERTA TATA KERJA SATUAN PENDIDIKAN PADA DINAS PENDIDIKAN DAN KEBUDAYAAN KABUPATEN KUNINGAN.

BAB I

KETENTUAN UMUM

Pasal 1

Dalam Peraturan Bupati ini, yang dimaksud dengan:

1. Daerah adalah Kabupaten Kuningan.
2. Pemerintah Daerah adalah Pemerintah Kabupaten Kuningan.
3. Bupati adalah Bupati Kuningan.
4. Dinas adalah Dinas Pendidikan dan Kebudayaan Kabupaten Kuningan yang selanjutnya disingkat Disdikbud.
5. Unit Pelaksana Teknis Daerah yang selanjutnya disingkat UPTD adalah organisasi yang melaksanakan kegiatan teknis operasional dan/atau kegiatan teknis penunjang tertentu pada Dinas atau Badan Daerah.
6. Satuan Pendidikan Formal adalah kelompok layanan pendidikan yang menyelenggarakan pendidikan formal.
7. Satuan Pendidikan Non Formal adalah kelompok layanan pendidikan yang menyelenggarakan pendidikan non formal.
8. Taman Kanak-kanak yang selanjutnya disingkat TK adalah salah satu bentuk satuan PAUD pada jalur pendidikan formal yang menyelenggarakan program pendidikan bagi anak berusia 4 (empat) tahun sampai dengan 6 (enam) tahun dengan prioritas usia 5 (lima) dan 6 (enam) tahun.
9. Sekolah Dasar yang selanjutnya disingkat SD adalah salah satu bentuk satuan pendidikan formal yang menyelenggarakan pendidikan umum pada jenjang pendidikan dasar.

10. Sekolah Menengah Pertama yang selanjutnya disingkat SMP adalah salah satu bentuk satuan pendidikan formal yang menyelenggarakan pendidikan umum pada jenjang pendidikan dasar sebagai lanjutan dari Sekolah Dasar, Madrasah Ibtidaiyah, atau bentuk lain yang sederajat atau lanjutan dari hasil belajar yang diakui sama atau setara SD atau Madrasah Ibtidaiyah.
11. Sanggar Kegiatan Belajar yang selanjutnya disingkat SKB adalah unit pelaksana teknis dinas yang menangani urusan pendidikan pada kabupaten/kota yang berbentuk satuan pendidikan nonformal sejenis.
12. Jabatan fungsional adalah sekelompok jabatan yang berisi fungsi dan tugas berkaitan dengan pelayanan fungsional yang berdasarkan pada keahlian dan keterampilan tertentu.
13. Guru adalah pendidik profesional dengan tugas utama mendidik, mengajar, membimbing, mengarahkan, melatih, menilai, dan mengevaluasi peserta didik pada pendidikan anak usia dini jalur pendidikan formal, pendidikan dasar, dan pendidikan menengah.
14. Pamong Belajar adalah pendidik dengan tugas utama melakukan kegiatan belajar mengajar, pengkajian program, dan pengembangan model Pendidikan Anak Usia Dini, Nonformal dan Informal (PAUDNI) pada Unit Pelaksana Teknis (UPT)/Unit Pelaksana Teknis Daerah (UPTD) dan satuan PAUDNI.

BAB II

PEMBENTUKAN

Bagian Kesatu

Umum

Pasal 2

- (1) Dengan Peraturan Bupati ini dibentuk UPTD berupa Satuan Pendidikan pada Dinas Pendidikan dan Kebudayaan Kabupaten Kuningan.
- (2) Satuan Pendidikan sebagaimana dimaksud pada ayat (1) terdiri dari Satuan Pendidikan Formal dan Satuan Pendidikan Non Formal.
- (3) Satuan Pendidikan Formal sebagaimana dimaksud pada ayat (2) terdiri dari :
 - a. TK Negeri;
 - b. SD Negeri; dan
 - c. SMP Negeri.

- (4) Satuan Pendidikan Non Formal sebagaimana dimaksud pada ayat (2) yaitu SKB.

Bagian Kedua

Kedudukan

Pasal 3

- (1) Satuan Pendidikan Formal sebagaimana dimaksud dalam Pasal 2 ayat (3) huruf a, huruf b dan huruf c merupakan unsur pelaksana teknis operasional dalam pengelolaan TK Negeri, SD Negeri dan SMP Negeri.
- (2) Satuan Pendidikan Formal sebagaimana dimaksud pada ayat (1), dipimpin oleh Kepala Sekolah yang berkedudukan dan bertanggungjawab kepada Kepala Dinas Pendidikan dan Kebudayaan.
- (3) Jabatan Kepala Sekolah pada Satuan Pendidikan Formal sebagaimana dimaksud pada ayat (2) merupakan jabatan fungsional guru yang diberi tugas sebagai kepala sekolah.
- (4) Nama Satuan Pendidikan Formal sebagaimana pada ayat (1) terdiri atas :
 - a. Satuan Pendidikan Formal Taman Kanak-kanak sebanyak 6 (enam), meliputi:
 - 1) TK Negeri Pembina Ciawigebang Kecamatan Ciawigebang;
 - 2) TK Negeri Pembina Garawangi Kecamatan Garawangi;
 - 3) TK Negeri Pembina Pasawahan Kecamatan Pasawahan;
 - 4) TK Negeri Pembina Ciloa Kecamatan Kramatmulya ;
 - 5) TK Negeri Pembina Cigandamekar Kecamatan Cigandamekar; dan
 - 6) TK Negeri Pembina Unggulan Kuningan Kecamatan Kramatmulya.
 - b. Satuan Pendidikan Formal Sekolah Dasar sebanyak 638 (enam ratus tiga puluh delapan), meliputi:
 - 1) SD Negeri 1 Ciawigebang Kecamatan Ciawigebang;
 - 2) SD Negeri 2 Ciawigebang Kecamatan Ciawigebang;
 - 3) SD Negeri 3 Ciawigebang Kecamatan Ciawigebang;
 - 4) SD Negeri 1 Ciawilor Kecamatan Ciawigebang;
 - 5) SD Negeri 2 Ciawilor Kecamatan Ciawigebang;
 - 6) SD Negeri 1 Cigarukgak Kecamatan Ciawigebang;
 - 7) SD Negeri 2 Cigarukgak Kecamatan Ciawigebang;
 - 8) SD Negeri 1 Cihaur Kecamatan Ciawigebang;
 - 9) SD Negeri 2 Cihaur Kecamatan Ciawigebang;
 - 10) SD Negeri 1 Cihirup Kecamatan Ciawigebang;
 - 11) SD Negeri 2 Cihirup Kecamatan Ciawigebang;
 - 12) SD Negeri 3 Cihirup Kecamatan Ciawigebang;
 - 13) SD Negeri Cijagamulya Kecamatan Ciawigebang
 - 14) SD Negeri 1 Cikubangmulya Kecamatan Ciawigebang;
 - 15) SD Negeri 2 Cikubangmulya Kecamatan Ciawigebang;

- 16) SD Negeri 1 Ciomas Kecamatan Ciawigebang;
- 17) SD Negeri 2 Ciomas Kecamatan Ciawigebang;
- 18) SD Negeri 1 Ciputat Kecamatan Ciawigebang;
- 19) SD Negeri 2 Ciputat Kecamatan Ciawigebang;
- 20) SD Negeri 3 Ciputat Kecamatan Ciawigebang;
- 21) SD Negeri 1 Dukuhdalem Kecamatan Ciawigebang;
- 22) SD Negeri 1 Geresik Kecamatan Ciawigebang;
- 23) SD Negeri 2 Geresik Kecamatan Ciawigebang;
- 24) SD Negeri 3 Geresik Kecamatan Ciawigebang;
- 25) SD Negeri 1 Kadurama Kecamatan Ciawigebang;
- 26) SD Negeri 2 Kadurama Kecamatan Ciawigebang;
- 27) SD Negeri Kapandayaan Kecamatan Ciawigebang;
- 28) SD Negeri 1 Karangkamulyan Kecamatan Ciawigebang;
- 29) SD Negeri 2 Karangkamulyan Kecamatan Ciawigebang;
- 30) SD Negeri 1 Kramatmulya Kecamatan Ciawigebang;
- 31) SD Negeri 2 Kramatmulya Kecamatan Ciawigebang;
- 32) SD Negeri 1 Lebaksiuh Kecamatan Ciawigebang;
- 33) SD Negeri 2 Lebaksiuh Kecamatan Ciawigebang;
- 34) SD Negeri 1 Mekarjaya Kecamatan Ciawigebang;
- 35) SD Negeri 2 Mekarjaya Kecamatan Ciawigebang;
- 36) SD Negeri Padarama Kecamatan Ciawigebang;
- 37) SD Negeri Pajawanlor Kecamatan Ciawigebang;
- 38) SD Negeri Pamijahan Kecamatan Ciawigebang;
- 39) SD Negeri Pangkalan Kecamatan Ciawigebang;
- 40) SD Negeri 1 Sidaraja Kecamatan Ciawigebang;
- 41) SD Negeri 2 Sidaraja Kecamatan Ciawigebang;
- 42) SD Negeri 1 Sukadana Kecamatan Ciawigebang;
- 43) SD Negeri 2 Sukadana Kecamatan Ciawigebang;
- 44) SD Negeri 3 Sukadana Kecamatan Ciawigebang;
- 45) SD Negeri 1 Sukaraja Kecamatan Ciawigebang;
- 46) SD Negeri 2 Sukaraja Kecamatan Ciawigebang;
- 47) SD Negeri 1 Cibeureum Kecamatan Cibeureum;
- 48) SD Negeri 3 Cibeureum Kecamatan Cibeureum;
- 49) SD Negeri 1 Cimara Kecamatan Cibeureum;
- 50) SD Negeri 2 Cimara Kecamatan Cibeureum;
- 51) SD Negeri 3 Cimara Kecamatan Cibeureum;
- 52) SD Negeri 4 Cimara Kecamatan Cibeureum;
- 53) SD Negeri Kawungsari Kecamatan Cibeureum;
- 54) SD Negeri 1 Randusari Kecamatan Cibeureum;
- 55) SD Negeri 2 Randusari Kecamatan Cibeureum;
- 56) SD Negeri Sukadana Kecamatan Cibeureum;
- 57) SD Negeri 1 Sukarapih Kecamatan Cibeureum;
- 58) SD Negeri 2 Sukarapih Kecamatan Cibeureum;
- 59) SD Negeri 3 Sukarapih Kecamatan Cibeureum;
- 60) SD Negeri Sumurwiru Kecamatan Cibeureum;
- 61) SD Negeri Tarikolot Kecamatan Cibeureum;
- 62) SD Negeri Bantarpanjang Kecamatan Cibingbin;
- 63) SD Negeri 1 Ciangir Kecamatan Cibingbin;
- 64) SD Negeri 2 Ciangir Kecamatan Cibingbin;
- 65) SD Negeri 1 Cibingbin Kecamatan Cibingbin;
- 66) SD Negeri 2 Cibingbin Kecamatan Cibingbin;
- 67) SD Negeri 3 Cibingbin Kecamatan Cibingbin;
- 68) SD Negeri 6 Cibingbin Kecamatan Cibingbin;
- 69) SD Negeri 7 Cibingbin Kecamatan Cibingbin;

- 70) SD Negeri 1 Cipondok Kecamatan Cibingbin;
- 71) SD Negeri 2 Cipondok Kecamatan Cibingbin;
- 72) SD Negeri Cisaat Kecamatan Cibingbin;
- 73) SD Negeri 1 Citenjo Kecamatan Cibingbin;
- 74) SD Negeri 2 Citenjo Kecamatan Cibingbin;
- 75) SD Negeri DukuhBadag Kecamatan Cibingbin;
- 76) SD Negeri 1 Sindangjawa Kecamatan Cibingbin;
- 77) SD Negeri 2 Sindangjawa Kecamatan Cibingbin;
- 78) SD Negeri Sukaharja Kecamatan Cibingbin;
- 79) SD Negeri 1 Sukamaju Kecamatan Cibingbin;
- 80) SD Negeri 2 Sukamaju Kecamatan Cibingbin;
- 81) SD Negeri Bunder Kecamatan Cidahu;
- 82) SD Negeri 1 Cibulan Kecamatan Cidahu;
- 83) SD Negeri 1 Cidahu Kecamatan Cidahu;
- 84) SD Negeri 2 Cidahu Kecamatan Cidahu;
- 85) SD Negeri 1 Cieurih Kecamatan Cidahu;
- 86) SD Negeri 2 Cieurih Kecamatan Cidahu;
- 87) SD Negeri 3 Cieurih Kecamatan Cidahu;
- 88) SD Negeri 1 Cihideunggirang Kecamatan Cidahu;
- 89) SD Negeri 2 Cihideunggirang Kecamatan Cidahu;
- 90) SD Negeri 1 Cihideunghilir Kecamatan Cidahu;
- 91) SD Negeri 2 Cihideunghilir Kecamatan Cidahu;
- 92) SD Negeri 4 Cihideunghilir Kecamatan Cidahu;
- 93) SD Negeri 1 Cikeusik Kecamatan Cidahu;
- 94) SD Negeri 2 Cikeusik Kecamatan Cidahu;
- 95) SD Negeri Datar Kecamatan Cidahu;
- 96) SD Negeri 1 Jatimulya Kecamatan Cidahu;
- 97) SD Negeri 2 Jatimulya Kecamatan Cidahu;
- 98) SD Negeri 1 Kertawinangun Kecamatan Cidahu;
- 99) SD Negeri 2 Kertawinangun Kecamatan Cidahu;
- 100) SD Negeri 1 Legok Kecamatan Cidahu;
- 101) SD Negeri 2 Legok Kecamatan Cidahu;
- 102) SD Negeri 1 Nanggela Kecamatan Cidahu;
- 103) SD Negeri 2 Nanggela Kecamatan Cidahu
- 104) SD Negeri Babakanjati Kecamatan Cigandamekar;
- 105) SD Negeri Bunigeulis Kecamatan Cigandamekar;
- 106) SD Negeri 1 Cibuntu Kecamatan Cigandamekar;
- 107) SD Negeri 2 Cibuntu Kecamatan Cigandamekar;
- 108) SD Negeri Indapatra Kecamatan Cigandamekar;
- 109) SD Negeri Jambugeulis Kecamatan Cigandamekar;
- 110) SD Negeri 1 Karangmuncang Kecamatan Cigandamekar;
- 111) SD Negeri 2 Karangmuncang Kecamatan Cigandamekar;
- 112) SD Negeri 1 Koreak Kecamatan Cigandamekar;
- 113) SD Negeri 2 Koreak Kecamatan Cigandamekar;
- 114) SD Negeri 1 Panawuan Kecamatan Cigandamekar;
- 115) SD Negeri 2 Panawuan Kecamatan Cigandamekar;
- 116) SD Negeri Sangkanmulya Kecamatan Cigandamekar;
- 117) SD Negeri Sangkanurip Kecamatan Cigandamekar;
- 118) SD Negeri Timbang Kecamatan Cigandamekar;
- 119) SD Negeri 1 Babakanmulya Kecamatan Cigugur;
- 120) SD Negeri 2 Babakanmulya Kecamatan Cigugur;
- 121) SD Negeri 1 Cigadung Kecamatan Cigugur;

- 122) SD Negeri 3 Cigadung Kecamatan Cigugur;
- 123) SD Negeri 4 Cigadung Kecamatan Cigugur;
- 124) SD Negeri Cigugur Kecamatan Cigugur;
- 125) SD Negeri 1 Cileuleuy Kecamatan Cigugur;
- 126) SD Negeri 2 Cileuleuy Kecamatan Cigugur;
- 127) SD Negeri 3 Cileuleuy Kecamatan Cigugur;
- 128) SD Negeri Cipari Kecamatan Cigugur;
- 129) SD Negeri 1 Cisantana Kecamatan Cigugur;
- 130) SD Negeri 2 Cisantana Kecamatan Cigugur;
- 131) SD Negeri 3 Cisantana Kecamatan Cigugur;
- 132) SD Negeri Gunungkeling Kecamatan Cigugur;
- 133) SD Negeri 1 Puncak Kecamatan Cigugur;
- 134) SD Negeri 2 Puncak Kecamatan Cigugur;
- 135) SD Negeri 3 Puncak Kecamatan Cigugur;
- 136) SD Negeri 1 Sukamulya Kecamatan Cigugur;
- 137) SD Negeri 2 Sukamulya Kecamatan Cigugur;
- 138) SD Negeri 1 Winduherang Kecamatan Cigugur;
- 139) SD Negeri 2 Winduherang Kecamatan Cigugur;
- 140) SD Negeri 1 Bungurberes Kecamatan Cilebak;
- 141) SD Negeri 2 Bungurberes Kecamatan Cilebak;
- 142) SD Negeri Cilebak Kecamatan Cilebak;
- 143) SD Negeri Cilimusari Kecamatan Cilebak;
- 144) SD Negeri Jalatrang Kecamatan Cilebak;
- 145) SD Negeri 1 Legokherang Kecamatan Cilebak;
- 146) SD Negeri 2 Legokherang Kecamatan Cilebak;
- 147) SD Negeri 1 Mandapajaya Kecamatan Cilebak;
- 148) SD Negeri 2 Mandapajaya Kecamatan Cilebak;
- 149) SD Negeri 1 Patala Kecamatan Cilebak;
- 150) SD Negeri 2 Patala Kecamatan Cilebak;
- 151) SD Negeri 1 Bandorasakulon Kecamatan Cilimus;
- 152) SD Negeri 2 Bandorasakulon Kecamatan Cilimus;
- 153) SD Negeri 3 Bandorasakulon Kecamatan Cilimus;
- 154) SD Negeri 1 Bandorasawetan Kecamatan Cilimus;
- 155) SD Negeri 2 Bandorasawetan Kecamatan Cilimus;
- 156) SD Negeri 1 Bojong Kecamatan Cilimus;
- 157) SD Negeri 2 Bojong Kecamatan Cilimus;
- 158) SD Negeri 3 Bojong Kecamatan Cilimus;
- 159) SD Negeri 4 Bojong Kecamatan Cilimus;
- 160) SD Negeri 1 Caracas Kecamatan Cilimus;
- 161) SD Negeri 2 Caracas Kecamatan Cilimus;
- 162) SD Negeri 3 Caracas Kecamatan Cilimus;
- 163) SD Negeri Cibeureum Kecamatan Cilimus;
- 164) SD Negeri 1 Cilimus Kecamatan Cilimus;
- 165) SD Negeri 2 Cilimus Kecamatan Cilimus;
- 166) SD Negeri 4 Cilimus Kecamatan Cilimus;
- 167) SD Negeri 5 Cilimus Kecamatan Cilimus;
- 168) SD Negeri Kaliaren Kecamatan Cilimus;
- 169) SD Negeri Linggaindah Kecamatan Cilimus;
- 170) SD Negeri 1 Linggajati Kecamatan Cilimus;
- 171) SD Negeri 2 Linggajati Kecamatan Cilimus;
- 172) SD Negeri Linggamekar Kecamatan Cilimus;
- 173) SD Negeri Linggasana Kecamatan Cilimus;
- 174) SD Negeri 1 Sampora Kecamatan Cilimus;
- 175) SD Negeri 2 Sampora Kecamatan Cilimus;

- 176) SD Negeri 3 Sampora Kecamatan Cilimus;
- 177) SD Negeri 1 Setianegara Kecamatan Cilimus;
- 178) SD Negeri 2 Setianegara Kecamatan Cilimus;
- 179) SD Negeri 1 Cikeusal Kecamatan Cimahi;
- 180) SD Negeri 2 Cikeusal Kecamatan Cimahi;
- 181) SD Negeri 1 Cileuya Kecamatan Cimahi;
- 182) SD Negeri 2 Cileuya Kecamatan Cimahi;
- 183) SD Negeri 3 Cileuya Kecamatan Cimahi;
- 184) SD Negeri 1 Cimahi Kecamatan Cimahi;
- 185) SD Negeri 2 Cimahi Kecamatan Cimahi;
- 186) SD Negeri Cimulya Kecamatan Cimahi;
- 187) SD Negeri 1 Gunungsari Kecamatan Cimahi;
- 188) SD Negeri 2 Gunungsari Kecamatan Cimahi;
- 189) SD Negeri 1 Kananga Kecamatan Cimahi;
- 190) SD Negeri 2 Kananga Kecamatan Cimahi;
- 191) SD Negeri 1 Margamukti Kecamatan Cimahi;
- 192) SD Negeri 3 Margamukti Kecamatan Cimahi;
- 193) SD Negeri 4 Margamukti Kecamatan Cimahi;
- 194) SD Negeri Mekarjaya Kecamatan Cimahi;
- 195) SD Negeri 1 Mulyajaya Kecamatan Cimahi;
- 196) SD Negeri 2 Mulyajaya Kecamatan Cimahi;
- 197) SD Negeri Sukajaya Kecamatan Cimahi;
- 198) SD Negeri 1 Cijemit Kecamatan Ciniru;
- 199) SD Negeri 2 Cijemit Kecamatan Ciniru;
- 200) SD Negeri 3 Cijemit Kecamatan Ciniru;
- 201) SD Negeri Ciniru Kecamatan Ciniru;
- 202) SD Negeri 1 Cipedes Kecamatan Ciniru;
- 203) SD Negeri 3 Cipedes Kecamatan Ciniru;
- 204) SD Negeri 4 Cipedes Kecamatan Ciniru;
- 205) SD Negeri Gunungmanik Kecamatan Ciniru;
- 206) SD Negeri Longkewang Kecamatan Ciniru;
- 207) SD Negeri Mungkal datar Kecamatan Ciniru;
- 208) SD Negeri 1 Pamupukan Kecamatan Ciniru;
- 209) SD Negeri 2 Pamupukan Kecamatan Ciniru;
- 210) SD Negeri Pinara Kecamatan Ciniru;
- 211) SD Negeri 1 Rambatan Kecamatan Ciniru;
- 212) SD Negeri 2 Rambatan Kecamatan Ciniru;
- 213) SD Negeri 4 Rambatan Kecamatan Ciniru;
- 214) SD Negeri 1 Cimaranten Kecamatan Cipicung;
- 215) SD Negeri 2 Cimaranten Kecamatan Cipicung;
- 216) SD Negeri 1 Cipicung Kecamatan Cipicung;
- 217) SD Negeri 1 Karoya Kecamatan Cipicung;
- 218) SD Negeri 2 Karoya Kecamatan Cipicung;
- 219) SD Negeri Mekarsari Kecamatan Cipicung;
- 220) SD Negeri 1 Muncangela Kecamatan Cipicung;
- 221) SD Negeri 2 Muncangela Kecamatan Cipicung;
- 222) SD Negeri 1 Pamulihan Kecamatan Cipicung;
- 223) SD Negeri 2 Pamulihan Kecamatan Cipicung;
- 224) SD Negeri 1 Salareuma Kecamatan Cipicung;
- 225) SD Negeri 2 Salareuma Kecamatan Cipicung;
- 226) SD Negeri 1 Suganangan Kecamatan Cipicung;
- 227) SD Negeri 2 Suganangan Kecamatan Cipicung;
- 228) SD Negeri Sukamukti Kecamatan Cipicung;
- 229) SD Negeri 1 Susukan Kecamatan Cipicung;

- 230) SD Negeri 3 Susukan Kecamatan Cipicung;
- 231) SD Negeri 1 Andamui Kecamatan Ciwaru;
- 232) SD Negeri 1 Baok Kecamatan Ciwaru;
- 233) SD Negeri 2 Baok Kecamatan Ciwaru;
- 234) SD Negeri Cilayung Kecamatan Ciwaru;
- 235) SD Negeri Citikur Kecamatan Ciwaru;
- 236) SD Negeri 1 Citundun Kecamatan Ciwaru;
- 237) SD Negeri 2 Citundun Kecamatan Ciawru;
- 238) SD Negeri 1 Ciwaru Kecamatan Ciwaru;
- 239) SD Negeri 2 Ciwaru Kecamatan Ciwaru;
- 240) SD Negeri 3 Ciwaru Kecamatan Ciwaru;
- 241) SD Negeri 4 Ciwaru Kecamatan Ciwaru;
- 242) SD Negeri 1 Garajati Kecamatan Ciwaru;
- 243) SD Negeri 2 Garajati Kecamatan Ciwaru;
- 244) SD Negeri 3 Garajati Kecamatan Ciwaru;
- 245) SD Negeri Karangbaru Kecamatan Ciwaru;
- 246) SD Negeri Lebakherang Kecamatan Ciwaru;
- 247) SD Negeri Linggajaya Kecamatan Ciwaru;
- 248) SD Negeri Sagaranten Kecamatan Ciwaru;
- 249) SD Negeri 1 Sumberjaya Kecamatan Ciwaru;
- 250) SD Negeri 2 Sumberjaya Kecamatan Ciwaru;
- 251) SD Negeri 1 Bakom Kecamatan Darma;
- 252) SD Negeri 2 Bakom Kecamatan Darma;
- 253) SD Negeri Cageur Kecamatan Darma;
- 254) SD Negeri Cikupa Kecamatan Darma;
- 255) SD Negeri 1 Cimenga Kecamatan Darma;
- 256) SD Negeri 2 Cimenga Kecamatan Darma;
- 257) SD Negeri Cipasung Kecamatan Darma;
- 258) SD Negeri 1 Darma Kecamatan Darma;
- 259) SD Negeri 2 Darma Kecamatan Darma;
- 260) SD Negeri Gunungsirah Kecamatan Darma;
- 261) SD Negeri Jagara Kecamatan Darma;
- 262) SD Negeri Karanganyar Kecamatan Darma;
- 263) SD Negeri Karang Sari Kecamatan Darma;
- 264) SD Negeri Kawahmanuk Kecamatan Darma;
- 265) SD Negeri Paninggaran Kecamatan Darma;
- 266) SD Negeri Parung Kecamatan Darma;
- 267) SD Negeri 1 Sagarahieng Kecamatan Darma;
- 268) SD Negeri 2 Sagarahieng Kecamatan Darma;
- 269) SD Negeri Sakerta Barat Kecamatan Darma;
- 270) SD Negeri 1 Sakerta Timur Kecamatan Darma;
- 271) SD Negeri 2 Sakerta Timur Kecamatan Darma;
- 272) SD Negeri Sitasari Kecamatan Darma;
- 273) SD Negeri Sukarasa Kecamatan Darma;
- 274) SD Negeri 1 Tugumulya Kecamatan Darma;
- 275) SD Negeri 2 Tugumulya Kecamatan Darma;
- 276) SD Negeri Cikananga Kecamatan Garawangi;
- 277) SD Negeri Cirukem Kecamatan Garawangi;
- 278) SD Negeri Garawangi Kecamatan Garawangi;
- 279) SD Negeri Gewok Kecamatan Garawangi;
- 280) SD Negeri Kadatuan Kecamatan Garawangi;
- 281) SD Negeri Karamatwangi Kecamatan Garawangi;
- 282) SD Negeri 1 Kutakembaran Kecamatan Garawangi;
- 283) SD Negeri 2 Kutakembaran Kecamatan Garawangi;

- 284) SD Negeri 1 Lengkong Kecamatan Garawangi;
- 285) SD Negeri 3 Lengkong Kecamatan Garawangi;
- 286) SD Negeri Mancagar Kecamatan Garawangi;
- 287) SD Negeri Mekarmulya Kecamatan Garawangi;
- 288) SD Negeri Pakembangan Kecamatan Garawangi;
- 289) SD Negeri 1 Purwasari Kecamatan Garawangi;;
- 290) SD Negeri 2 Purwasari Kecamatan Garawangi;
- 291) SD Negeri 3 Purwasari Kecamatan Garawangi;
- 292) SD Negeri Sukaimut Kecamatan Garawangi;
- 293) SD Negeri Sukamulya Kecamatan Garawangi;
- 294) SD Negeri Tambakbaya Kecamatan Garawangi;
- 295) SD Negeri Tembong Kecamatan Garawangi;
- 296) SD Negeri 1 Bunigeulis Kecamatan Hantara;
- 297) SD Negeri 2 Bunigeulis Kecamatan Hantara;
- 298) SD Negeri 3 Bunigeulis Kecamatan Hantara;
- 299) SD Negeri Cikondang Kecamatan Hantara;
- 300) SD Negeri Citapen Kecamatan Hantara;
- 301) SD Negeri 1 Hantara Kecamatan Hantara;
- 302) SD Negeri 2 Hantara Kecamatan Hantara;
- 303) SD Negeri Pakapasan Girang Kecamatan Hantara;
- 304) SD Negeri Pakapasan Hilir Kecamatan Hantara;
- 305) SD Negeri Pasiragung Kecamatan Hantara;
- 306) SD Negeri Tundagan Kecamatan Hantara;
- 307) SD Negeri 1 Babakanmulya Kecamatan Jalaksana;
- 308) SD Negeri 2 Babakanmulya Kecamatan Jalaksana;
- 309) SD Negeri Ciniru Kecamatan Jalaksana;
- 310) SD Negeri 1 Jalaksana Kecamatan Jalaksana;
- 311) SD Negeri 3 Jalaksana Kecamatan Jalaksana;
- 312) SD Negeri 4 Jalaksana Kecamatan Jalaksana;
- 313) SD Negeri 1 Maniskidul Kecamatan Jalaksana;
- 314) SD Negeri 2 Maniskidul Kecamatan Jalaksana;
- 315) SD Negeri 3 Maniskidul Kecamatan Jalaksana;
- 316) SD Negeri 1 Manislor Kecamatan Jalaksana;
- 317) SD Negeri 2 Manislor Kecamatan Jalaksana;
- 318) SD Negeri 3 Manislor Kecamatan Jalaksana;
- 319) SD Negeri Nanggerang Kecamatan Jalaksana;
- 320) SD Negeri Padamenak Kecamatan Jalaksana;
- 321) SD Negeri 1 Peusing Kecamatan Jalaksana;
- 322) SD Negeri 2 Peusing Kecamatan Jalaksana;
- 323) SD Negeri Sadamantra Kecamatan Jalaksana;
- 324) SD Negeri 1 Sangkanerang Kecamatan Jalaksana;
- 325) SD Negeri 2 Sangkanerang Kecamatan Jalaksana;
- 326) SD Negeri Sayana Kecamatan Jalaksana;
- 327) SD Negeri 1 Sembawa Kecamatan Jalaksana;
- 328) SD Negeri 2 Sembawa Kecamatan Jalaksana;
- 329) SD Negeri 1 Sidamulya Kecamatan Jalaksana;
- 330) SD Negeri 2 Sidamulya Kecamatan Jalaksana;
- 331) SD Negeri 1 Sindangbarang Kecamatan Jalaksana;
- 332) SD Negeri 2 Sindangbarang Kecamatan Jalaksana;
- 333) SD Negeri 1 Sukamukti Kecamatan Jalaksana;
- 334) SD Negeri 2 Sukamukti Kecamatan Jalaksana;
- 335) SD Negeri 1 Cengal Kecamatan Japara;
- 336) SD Negeri 2 Cengal Kecamatan Japara;
- 337) SD Negeri 3 Cengal Kecamatan Japara;
- 338) SD Negeri 1 Cikeleng Kecamatan Japara;
- 339) SD Negeri 2 Cikeleng Kecamatan Japara;

- 340) SD Negeri Citapen Kecamatan Japara;
- 341) SD Negeri Dukuhdalem Kecamatan Japara;
- 342) SD Negeri Garatengah Kecamatan Japara;
- 343) SD Negeri 1 Japara Kecamatan Japara;
- 344) SD Negeri 2 Japara Kecamatan Japara;
- 345) SD Negeri Kalimati Kecamatan Japara;
- 346) SD Negeri 1 Rajadanu Kecamatan Japara;
- 347) SD Negeri 2 Rajadanu Kecamatan Japara;
- 348) SD Negeri Singkup Kecamatan Japara;
- 349) SD Negeri Wano Kecamatan Japara;
- 350) SD Negeri Babatan Kecamatan Kadugede;
- 351) SD Negeri 1 Bayuning Kecamatan Kadugede;
- 352) SD Negeri 2 Bayuning Kecamatan Kadugede;
- 353) SD Negeri 1 Ciherang Kecamatan Kadugede;
- 354) SD Negeri 2 Ciherang Kecamatan Kadugede;
- 355) SD Negeri 3 Ciherang Kecamatan Kadugede;
- 356) SD Negeri Ciketak Kecamatan Kadugede;
- 357) SD Negeri Cipondok Kecamatan Kadugede;
- 358) SD Negeri Cisukadana Kecamatan Kadugede;
- 359) SD Negeri 1 Kadugede Kecamatan Kadugede;
- 360) SD Negeri 2 Kadugede Kecamatan Kadugede;
- 361) SD Negeri 3 Kadugede Kecamatan Kadugede;
- 362) SD Negeri Margabakti Kecamatan Kadugede;
- 363) SD Negeri Nangka Kecamatan Kadugede;
- 364) SD Negeri Sindangjawa Kecamatan Kadugede;
- 365) SD Negeri Tinggar Kecamatan Kadugede;
- 366) SD Negeri 1 Windujanten Kecamatan Kadugede;
- 367) SD Negeri 2 Windujanten Kecamatan Kadugede;
- 368) SD Negeri 1 Cipancur Kecamatan Kalimanggis;
- 369) SD Negeri 2 Cipancur Kecamatan Kalimanggis;
- 370) SD Negeri 1 Kalimanggiskulon Kecamatan Kalimanggis;
- 371) SD Negeri 2 Kalimanggiskulon Kecamatan Kalimanggis;
- 372) SD Negeri 3 Kalimanggiskulon Kecamatan Kalimanggis;
- 373) SD Negeri 1 Kalimanggiswetan Kecamatan Kalimanggis;
- 374) SD Negeri 2 Kalimanggiswetan Kecamatan Kalimanggis;
- 375) SD Negeri 1 Kertawana Kecamatan Kalimanggis;
- 376) SD Negeri 3 Kertawana Kecamatan Kalimanggis;
- 377) SD Negeri Partawangunan Kecamatan Kalimanggis;
- 378) SD Negeri Wanasaraya Kecamatan Kalimanggis;
- 379) SD Negeri Cihanjaro Kecamatan Karangkancana;
- 380) SD Negeri 1 Jabranti Kecamatan Karangkancana;
- 381) SD Negeri 2 Jabranti Kecamatan Karangkancana;
- 382) SD Negeri 3 Jabranti Kecamatan Karangkancana;
- 383) SD Negeri Kaduagung Kecamatan Karangkancana;
- 384) SD Negeri 1 Karangkancana Kecamatan Karangkancana;
- 385) SD Negeri 2 Karangkancana Kecamatan Karangkancana;
- 386) SD Negeri 3 Karangkancana Kecamatan Karangkancana;
- 387) SD Negeri 1 Margacina Kecamatan Karangkancana;
- 388) SD Negeri 2 Margacina Kecamatan Karangkancana;
- 389) SD Negeri 1 Segong Kecamatan Karangkancana;
- 390) SD Negeri 2 Segong Kecamatan Karangkancana;

- 391) SD Negeri Simpayjaya Kecamatan Karangkencana;
- 392) SD Negeri Sukasari Kecamatan Karangkencana;
- 393) SD Negeri 1 Tanjungkerta Kecamatan Karangkencana;
- 394) SD Negeri 2 Tanjungkerta Kecamatan Karangkencana;
- 395) SD Negeri 1 Bojong Kecamatan Kramatmulya;
- 396) SD Negeri 2 Bojong Kecamatan Kramatmulya;
- 397) SD Negeri Cibentang Kecamatan Kramatmulya;
- 398) SD Negeri Cikaso Kecamatan Kramatmulya;
- 399) SD Negeri Unggulan Kecamatan Kramatmulya;
- 400) SD Negeri Cikubangsari Kecamatan Kramatmulya;
- 401) SD Negeri 1 Cilaja Kecamatan Kramatmulya;
- 402) SD Negeri 2 Cilaja Kecamatan Kramatmulya;
- 403) SD Negeri 1 Ciloa Kecamatan Kramatmulya;
- 404) SD Negeri 2 Ciloa Kecamatan Kramatmulya;
- 405) SD Negeri 1 Gandasoli Kecamatan Kramatmulya;
- 406) SD Negeri 2 Gandasoli Kecamatan Kramatmulya;
- 407) SD Negeri Gereba Kecamatan Kramatmulya;
- 408) SD Negeri 1 Kalapagunung Kecamatan Kramatmulya;
- 409) SD Negeri 2 Kalapagunung Kecamatan Kramatmulya;
- 410) SD Negeri 1 Karangmangu Kecamatan Kramatmulya;
- 411) SD Negeri 2 Karangmangu Kecamatan Kramatmulya;
- 412) SD Negeri Kramatmulya Kecamatan Kramatmulya;
- 413) SD Negeri Pajambon Kecamatan Kramatmulya;
- 414) SD Negeri 1 Ragawacana Kecamatan Kramatmulya;
- 415) SD Negeri 2 Ragawacana Kecamatan Kramatmulya;
- 416) SD Negeri Widarasari Kecamatan Kramatmulya;
- 417) SD Negeri 1 Ancaran Kecamatan Kuningan;
- 418) SD Negeri 2 Ancaran Kecamatan Kuningan;
- 419) SD Negeri 3 Ancaran Kecamatan Kuningan;
- 420) SD Negeri 1 Awirarangan Kecamatan Kuningan;
- 421) SD Negeri 3 Awirarangan Kecamatan Kuningan;
- 422) SD Negeri 4 Awirarangan Kecamatan Kuningan;
- 423) SD Negeri 1 Cibinuang Kecamatan Kuningan;
- 424) SD Negeri 2 Cibinuang Kecamatan Kuningan;
- 425) SD Negeri Cigintung Kecamatan Kuningan;
- 426) SD Negeri 4 Cijoho Kecamatan Kuningan;
- 427) SD Negeri Cijoho Kecamatan Kuningan;
- 428) SD Negeri 1 Ciporang Kecamatan Kuningan;
- 429) SD Negeri 2 Ciporang Kecamatan Kuningan;
- 430) SD Negeri 3 Ciporang Kecamatan Kuningan;
- 431) SD Negeri 1 Cirendang Kecamatan Kuningan;
- 432) SD Negeri 2 Cirendang Kecamatan Kuningan;
- 433) SD Negeri 1 Citangtu Kecamatan Kuningan;
- 434) SD Negeri 2 Citangtu Kecamatan Kuningan;
- 435) SD Negeri 3 Citangtu Kecamatan Kuningan;
- 436) SD Negeri 4 Citangtu Kecamatan Kuningan;
- 437) SD Negeri 1 Karangtawang Kecamatan Kuningan;
- 438) SD Negeri 2 Karangtawang Kecamatan Kuningan;
- 439) SD Negeri 3 Karangtawang Kecamatan Kuningan;
- 440) SD Negeri 1 Kasturi Kecamatan Kuningan;
- 441) SD Negeri 2 Kasturi Kecamatan Kuningan;
- 442) SD Negeri 1 Kedungarum Kecamatan Kuningan;
- 443) SD Negeri 2 Kedungarum Kecamatan Kuningan;
- 444) SD Negeri 10 Kuningan Kecamatan Kuningan;
- 445) SD Negeri 11 Kuningan Kecamatan Kuningan;
- 446) SD Negeri 17 Kuningan Kecamatan Kuningan;

- 447) SD Negeri 2 Kuningan Kecamatan Kuningan;
- 448) SD Negeri 3 Kuningan Kecamatan Kuningan;
- 449) SD Negeri 4 Kuningan Kecamatan Kuningan;
- 450) SD Negeri 5 Kuningan Kecamatan Kuningan;
- 451) SD Negeri 1 Padarek Kecamatan Kuningan;
- 452) SD Negeri 2 Padarek Kecamatan Kuningan;
- 453) SD Negeri 1 Purwawinangun Kecamatan Kuningan;
- 454) SD Negeri 2 Purwawinangun Kecamatan Kuningan;
- 455) SD Negeri 3 Purwawinangun Kecamatan Kuningan;
- 456) SD Negeri 4 Purwawinangun Kecamatan Kuningan;
- 457) SD Negeri 5 Purwawinangun Kecamatan Kuningan;
- 458) SD Negeri 6 Purwawinangun Kecamatan Kuningan;
- 459) SD Negeri 7 Purwawinangun Kecamatan Kuningan;
- 460) SD Negeri 1 Winduhaji Kecamatan Kuningan;
- 461) SD Negeri 2 Winduhaji Kecamatan Kuningan;
- 462) SD Negeri 3 Winduhaji Kecamatan Kuningan;
- 463) SD Negeri 1 Windusengkahan Kecamatan Kuningan;
- 464) SD Negeri 2 Windusengkahan Kecamatan Kuningan;
- 465) SD Negeri 1 Bendungan Kecamatan Lebakwangi;
- 466) SD Negeri 2 Bendungan Kecamatan Lebakwangi;
- 467) SD Negeri 1 Cinagara Kecamatan Lebakwangi;
- 468) SD Negeri 2 Cinagara Kecamatan Lebakwangi;
- 469) SD Negeri 1 Cineumbeuy Kecamatan Lebakwangi;
- 470) SD Negeri 2 Cineumbeuy Kecamatan Lebakwangi;
- 471) SD Negeri Cipetir Kecamatan Lebakwangi;
- 472) SD Negeri 1 Langseb Kecamatan Lebakwangi;
- 473) SD Negeri 2 Langseb Kecamatan Lebakwangi;
- 474) SD Negeri 1 Lebakwangi Kecamatan Lebakwangi;
- 475) SD Negeri 2 Lebakwangi Kecamatan Lebakwangi;
- 476) SD Negeri Mancagar Kecamatan Lebakwangi;
- 477) SD Negeri Manggari Kecamatan Lebakwangi;
- 478) SD Negeri 1 Mekarwangi Kecamatan Lebakwangi;
- 479) SD Negeri 2 Mekarwangi Kecamatan Lebakwangi;
- 480) SD Negeri 3 Mekarwangi Kecamatan Lebakwangi;
- 481) SD Negeri 1 Pagundan Kecamatan Lebakwangi;
- 482) SD Negeri 2 Pagundan Kecamatan Lebakwangi;
- 483) SD Negeri Pajawankidul Kecamatan Lebakwangi;
- 484) SD Negeri Pasayangan Kecamatan Lebakwangi;
- 485) SD Negeri 1 Sindang Kecamatan Lebakwangi;
- 486) SD Negeri 2 Sindang Kecamatan Lebakwangi;
- 487) SD Negeri Benda Kecamatan Luragung;
- 488) SD Negeri Cigedang Kecamatan Luragung;
- 489) SD Negeri 1 Cikaduwetan Kecamatan Luragung;
- 490) SD Negeri 2 Cikaduwetan Kecamatan Luragung;
- 491) SD Negeri 3 Cikaduwetan Kecamatan Luragung;
- 492) SD Negeri 1 Cikandang Kecamatan Luragung;
- 493) SD Negeri 2 Cikandang Kecamatan Luragung;
- 494) SD Negeri 1 Cirahayu Kecamatan Luragung;
- 495) SD Negeri 2 Cirahayu Kecamatan Luragung;
- 496) SD Negeri 1 Dukuhmaja Kecamatan Luragung;
- 497) SD Negeri 2 Dukuhmaja Kecamatan Luragung;
- 498) SD Negeri Dukuhpicung Kecamatan Luragung;
- 499) SD Negeri 1 Gunungkarung Kecamatan Luragung;
- 500) SD Negeri 2 Gunungkarung Kecamatan Luragung;

- 501) SD Negeri 1 Luragunglandeuh Kecamatan Luragung;
- 502) SD Negeri 2 Luragunglandeuh Kecamatan Luragung;
- 503) SD Negeri 3 Luragunglandeuh Kecamatan Luragung;
- 504) SD Negeri Luragungtonggoh Kecamatan Luragung;
- 505) SD Negeri Margasari Kecamatan Luragung;
- 506) SD Negeri 1 Panyosogan Kecamatan Luragung;
- 507) SD Negeri 2 Panyosogan Kecamatan Luragung;
- 508) SD Negeri Sindangsari Kecamatan Luragung;
- 509) SD Negeri Sindangsuka Kecamatan Luragung;
- 510) SD Negeri 1 Walaharcageur Kecamatan Luragung;
- 511) SD Negeri 2 Walaharcageur Kecamatan Luragung;
- 512) SD Negeri 1 Wilanagara Kecamatan Luragung;
- 513) SD Negeri 2 Wilanagara Kecamatan Luragung;
- 514) SD Negeri Buniasih Kecamatan Maleber;
- 515) SD Negeri Cikahuripan Kecamatan Maleber;
- 516) SD Negeri 1 Cipakem Kecamatan Maleber;
- 517) SD Negeri 2 Cipakem Kecamatan Maleber;
- 518) SD Negeri 3 Cipakem Kecamatan Maleber;
- 519) SD Negeri 4 Cipakem Kecamatan Maleber;
- 520) SD Negeri 1 Ciporang Kecamatan Maleber;
- 521) SD Negeri DukuhTengah Kecamatan Maleber;
- 522) SD Negeri 1 Galaherang Kecamatan Maleber;
- 523) SD Negeri 2 Galaherang Kecamatan Maleber;
- 524) SD Negeri Garahaji Kecamatan Maleber;
- 525) SD Negeri Giriwaringin Kecamatan Maleber;
- 526) SD Negeri Karangtengah Kecamatan Maleber;
- 527) SD Negeri Kutamandarakan Kecamatan Maleber;
- 528) SD Negeri Kutaraja Kecamatan Maleber;
- 529) SD Negeri Maleber Kecamatan Maleber;
- 530) SD Negeri 1 Mandalajaya Kecamatan Maleber;
- 531) SD Negeri 2 Mandalajaya Kecamatan Maleber;
- 532) SD Negeri Mekarsari Kecamatan Maleber;
- 533) SD Negeri 1 Padamulya Kecamatan Maleber;
- 534) SD Negeri 2 Padamulya Kecamatan Maleber;
- 535) SD Negeri Parakan Kecamatan Maleber;
- 536) SD Negeri Cirea Kecamatan Mandirancan;
- 537) SD Negeri 1 Kertawinangun Kecamatan Mandirancan;
- 538) SD Negeri 2 Kertawinangun Kecamatan Mandirancan;
- 539) SD Negeri Mandirancan Kecamatan Mandirancan;
- 540) SD Negeri 1 Nanggela Kecamatan Mandirancan;
- 541) SD Negeri 2 Nanggela Kecamatan Mandirancan;
- 542) SD Negeri Nanggerangjaya Kecamatan Mandirancan;
- 543) SD Negeri Pakembangan Kecamatan Mandirancan;
- 544) SD Negeri Randobawagirang Kecamatan Mandirancan;
- 545) SD Negeri Randobawailir Kecamatan Mandirancan;
- 546) SD Negeri Salakadomas Kecamatan Mandirancan;
- 547) SD Negeri Seda Kecamatan Mandirancan;
- 548) SD Negeri Sukasari Kecamatan Mandirancan;
- 549) SD Negeri Trijaya Kecamatan Mandirancan;
- 550) SD Negeri Ciasih Kecamatan Nusaherang;
- 551) SD Negeri 1 Cikadu Kecamatan Nusaherang;
- 552) SD Negeri 2 Cikadu Kecamatan Nusaherang;
- 553) SD Negeri 3 Cikadu Kecamatan Nusaherang;
- 554) SD Negeri 3 Haurkuning Kecamatan Nusaherang;

- 555) SD Negeri Haurkuning Kecamatan Nusaherang;
- 556) SD Negeri 1 Jambar Kecamatan Nusaherang;
- 557) SD Negeri 2 Jambar Kecamatan Nusaherang;
- 558) SD Negeri 3 Jambar Kecamatan Nusaherang;
- 559) SD Negeri 1 Kertawirama Kecamatan Nusaherang;
- 560) SD Negeri 2 Kertawirama Kecamatan Nusaherang;
- 561) SD Negeri Kertayuga Kecamatan Nusaherang;
- 562) SD Negeri 1 Nusaherang Kecamatan Nusaherang;
- 563) SD Negeri Windusari Kecamatan Nusaherang;
- 564) SD Negeri Danalampah Kecamatan Pancalang;
- 565) SD Negeri Kahiyangan Kecamatan Pancalang;
- 566) SD Negeri Mekarjaya Kecamatan Pancalang;
- 567) SD Negeri Pancalang Kecamatan Pancalang;
- 568) SD Negeri 1 Patalagan Kecamatan Pancalang;
- 569) SD Negeri 2 Patalagan Kecamatan Pancalang;
- 570) SD Negeri Rajawetan Kecamatan Pancalang;
- 571) SD Negeri Sarewu Kecamatan Pancalang;
- 572) SD Negeri Silebu Kecamatan Pancalang;
- 573) SD Negeri Sindangkempeng Kecamatan Pancalang;
- 574) SD Negeri Sumbakeling Kecamatan Pancalang;
- 575) SD Negeri Tajurbuntu Kecamatan Pancalang;
- 576) SD Negeri Tarikolot Kecamatan Pancalang;
- 577) SD Negeri 1 Tenjolayar Kecamatan Pancalang;
- 578) SD Negeri 2 Tenjolayar Kecamatan Pancalang;
- 579) SD Negeri Cibuntu Kecamatan Pasawahan;
- 580) SD Negeri Cidahu Kecamatan Pasawahan;
- 581) SD Negeri Cimara Kecamatan Pasawahan;
- 582) SD Negeri 1 Ciwiru Kecamatan Pasawahan;
- 583) SD Negeri 2 Ciwiru Kecamatan Pasawahan;
- 584) SD Negeri 1 Kaduella Kecamatan Pasawahan;
- 585) SD Negeri 2 Kaduella Kecamatan Pasawahan;
- 586) SD Negeri 1 Padabeunghar Kecamatan Pasawahan;
- 587) SD Negeri 2 Padabeunghar Kecamatan Pasawahan;
- 588) SD Negeri 1 Paniis Kecamatan Pasawahan;
- 589) SD Negeri 2 Paniis Kecamatan Pasawahan;
- 590) SD Negeri 3 Pasawahan Kecamatan Pasawahan;
- 591) SD Negeri Pasawahan Kecamatan Pasawahan;
- 592) SD Negeri Singkup Kecamatan Pasawahan;
- 593) SD Negeri 1 Bagawat Kecamatan Selajambe;
- 594) SD Negeri 2 Bagawat Kecamatan Selajambe;
- 595) SD Negeri 1 Cantilan Kecamatan Selajambe;
- 596) SD Negeri 2 Cantilan Kecamatan Selajambe;
- 597) SD Negeri 1 Ciberung Kecamatan Selajambe;
- 598) SD Negeri 3 Ciberung Kecamatan Selajambe;
- 599) SD Negeri Jamberama Kecamatan Selajambe;
- 600) SD Negeri 1 Kutawaringin Kecamatan Selajambe;
- 601) SD Negeri 2 Kutawaringin Kecamatan Selajambe;
- 602) SD Negeri 3 Kutawaringin Kecamatan Selajambe;
- 603) SD Negeri 1 Padahurip Kecamatan Selajambe;
- 604) SD Negeri 2 Padahurip Kecamatan Selajambe;
- 605) SD Negeri 1 Selajambe Kecamatan Selajambe;
- 606) SD Negeri 2 Selajambe Kecamatan Selajambe;
- 607) SD Negeri 3 Selajambe Kecamatan Selajambe;

- 608) SD Negeri 1 Babakanreuma Kecamatan Sindangagung;
- 609) SD Negeri 2 Babakanreuma Kecamatan Sindangagung;
- 610) SD Negeri Balong Kecamatan Sindangagung;
- 611) SD Negeri Dukuhlor Kecamatan Sindangagung;
- 612) SD Negeri Kaduagung Kecamatan Sindangagung;
- 613) SD Negeri Kertaungaran Kecamatan Sindangagung;
- 614) SD Negeri 1 Kertawangunan Kecamatan Sindangagung;
- 615) SD Negeri 2 Kertawangunan Kecamatan Sindangagung;
- 616) SD Negeri 1 Kertayasa Kecamatan Sindangagung;
- 617) SD Negeri 2 Kertayasa Kecamatan Sindangagung;
- 618) SD Negeri Sindangagung Kecamatan Sindangagung;
- 619) SD Negeri Sindangsari Kecamatan Sindangagung;
- 620) SD Negeri 1 Taraju Kecamatan Sindangagung;
- 621) SD Negeri 2 Taraju Kecamatan Sindangagung;
- 622) SD Negeri Tirtawangunan Kecamatan Sindangagung;
- 623) SD Negeri Bangunjaya Kecamatan Subang;
- 624) SD Negeri Gunungaci Kecamatan Subang;
- 625) SD Negeri 2 Jatisari Kecamatan Subang;
- 626) SD Negeri 2 Jatisari Kecamatan Subang;
- 627) SD Negeri 1 Pamulihan Kecamatan Subang;
- 628) SD Negeri 2 Pamulihan Kecamatan Subang;
- 629) SD Negeri 3 Pamulihan Kecamatan Subang;
- 630) SD Negeri 1 Situgede Kecamatan Subang;
- 631) SD Negeri 2 Situgede Kecamatan Subang;
- 632) SD Negeri 1 Subang Kecamatan Subang;
- 633) SD Negeri 2 Subang Kecamatan Subang;
- 634) SD Negeri 3 Subang Kecamatan Subang;
- 635) SD Negeri 4 Subang Kecamatan Subang;
- 636) SD Negeri 1 Tangkolo Kecamatan Subang;
- 637) SD Negeri 2 Tangkolo Kecamatan Subang; dan
- 638) SD Negeri 3 Tangkolo Kecamatan Subang;

c. Satuan Pendidikan Formal Sekolah Menengah Pertama sebanyak 79 (tujuh puluh sembilan), meliputi:

- 1) SMP Negeri 1 Kuningan Kecamatan Kuningan;
- 2) SMP Negeri 2 Kuningan Kecamatan Kuningan;
- 3) SMP Negeri 3 Kuningan Kecamatan Kuningan;
- 4) SMP Negeri 4 Kuningan Kecamatan Kuningan;
- 5) SMP Negeri 5 Kuningan Kecamatan Kuningan;
- 6) SMP Negeri 6 Kuningan Kecamatan Kuningan;
- 7) SMP Negeri 7 Kuningan Kecamatan Kuningan;
- 8) SMP Negeri 1 Kadugede Kecamatan Kadugede;
- 9) SMP Negeri 2 Kadugede Kecamatan Kadugede;
- 10) SMP Negeri 1 Nusaherang Kecamatan Nusaherang;
- 11) SMP Negeri 1 Darma Kecamatan Darma;
- 12) SMP Negeri 2 Darma Kecamatan Darma;
- 13) SMP Negeri 3 Darma Kecamatan Darma;
- 14) SMP Negeri 4 Darma Kecamatan Darma;
- 15) SMP Negeri 1 Selajambe Kecamatan Selajambe;
- 16) SMP Negeri 2 Selajambe Kecamatan Selajambe;
- 17) SMP Negeri 1 Subang Kecamatan Subang;
- 18) SMP Negeri 2 Subang Kecamatan Subang;
- 19) SMP Negeri 1 Cilebak Kecamatan Cilebak;
- 20) SMP Negeri 1 Cigugur Kecamatan Cigugur;

- 21) SMP Negeri 2 Cigugur Kecamatan Cigugur;
- 22) SMP Negeri 1 Kramatmulya Kecamatan Kramatmulya;
- 23) SMP Negeri 2 Kramatmulya Kecamatan Kramatmulya;
- 24) SMP Negeri 1 Japara Kecamatan Japara;
- 25) SMP Negeri 2 Japara Kecamatan Japara;
- 26) SMP Negeri 1 Jalaksana Kecamatan Jalaksana;
- 27) SMP Negeri 2 Jalaksana Kecamatan Jalaksana;
- 28) SMP Negeri 1 Cilimus Kecamatan Cilimus;
- 29) SMP Negeri 2 Cilimus Kecamatan Cilimus;
- 30) SMP Negeri 3 Cilimus Kecamatan Cilimus;
- 31) SMP Negeri 1 Cigandamekar Kecamatan Cigandamekar;
- 32) SMP Negeri 1 Mandirancan Kecamatan Mandirancan;
- 33) SMP Negeri 2 Mandirancan Kecamatan Mandirancan;
- 34) SMP Negeri 1 Pancalang Kecamatan Pancalang;
- 35) SMP Negeri 2 Pancalang Kecamatan Pancalang;
- 36) SMP Negeri 1 Pasawahan Kecamatan Pasawahan;
- 37) SMP Negeri 2 Pasawahan Kecamatan Pasawahan;
- 38) SMP Negeri 1 Sindangagung Kecamatan Sindangagung;
- 39) SMP Negeri 2 Sindangagung Kecamatan Sindangagung;
- 40) SMP Negeri 1 Garawangi Kecamatan Garawangi;
- 41) SMP Negeri 2 Garawangi Kecamatan Garawangi;
- 42) SMP Negeri 1 Ciniru Kecamatan Ciniru;
- 43) SMP Negeri 2 Ciniru Kecamatan Ciniru;
- 44) SMP Negeri 1 Hantara Kecamatan Hantara;
- 45) SMP Negeri 1 Lebakwangi Kecamatan Lebakwangi;
- 46) SMP Negeri 2 Lebakwangi Kecamatan Lebakwangi;
- 47) SMP Negeri 1 Maleber Kecamatan Maleber;
- 48) SMP Negeri 2 Maleber Kecamatan Maleber;
- 49) SMP Negeri 1 Luragung Kecamatan Luragung;
- 50) SMP Negeri 2 Luragung Kecamatan Luragung;
- 51) SMP Negeri 3 Luragung Kecamatan Luragung;
- 52) SMP Negeri 1 Ciwaru Kecamatan Ciwaru;
- 53) SMP Negeri 2 Ciwaru Kecamatan Ciwaru;
- 54) SMP Negeri 1 Karangkencana Kecamatan Karangkencana;
- 55) SMP Negeri 1 Cimahi Kecamatan Cimahi;
- 56) SMP Negeri 2 Cimahi Kecamatan Cimahi;
- 57) SMP Negeri 2 Cimahi Kecamatan Cimahi;
- 58) SMP Negeri 1 Cibeureum Kecamatan Cibeureum;
- 59) SMP Negeri 2 Cibeureum Kecamatan Cibeureum;
- 60) SMP Negeri 1 Cibingbin Kecamatan Cibingbin;
- 61) SMP Negeri 2 Cibingbin Kecamatan Cibingbin;
- 62) SMP Negeri 1 Cipicung Kecamatan Cipicung;
- 63) SMP Negeri 1 Ciawigebang Kecamatan Ciawigebang;
- 64) SMP Negeri 2 Ciawigebang Kecamatan Ciawigebang;
- 65) SMP Negeri 3 Ciawigebang Kecamatan Ciawigebang;
- 66) SMP Negeri 4 Ciawigebang Kecamatan Ciawigebang;
- 67) SMP Negeri 5 Ciawigebang Kecamatan Ciawigebang;
- 68) SMP Negeri 1 Kalimanggis Kecamatan Kalimanggis;
- 69) SMP Negeri 2 Kalimanggis Kecamatan Kalimanggis;
- 70) SMP Negeri 1 Cidahu Kecamatan Cidahu;

- 71) SMP Negeri 2 Cidahu Kecamatan Cidahu;
- 72) SMP Negeri Satu Atap Cibulan Kecamatan Cidahu;
- 73) SMP Negeri Satu Atap Cimulya Kecamatan Cimahi;
- 74) SMP Negeri Satu Atap Kawungsari Kecamatan Cibeureum;
- 75) SMP Negeri Satu Atap Patala Kecamatan Cilebak;
- 76) SMP Negeri Satu Atap Bantarpanjang Kecamatan Cibingbin;
- 77) SMP Negeri Satu Atap Rambatan Kecamatan Ciniru;
- 78) SMP Negeri Satu Atap Margabakti Kecamatan Kadugede; dan
- 79) SMP Negeri Satu Atap Situgede Kecamatan Subang;

Bagian Ketiga

Susunan Organisasi

Pasal 4

- (1) Susunan organisasi TK terdiri atas :
 - a. Kepala Sekolah;
 - b. Kelompok Jabatan Fungsional; dan
 - c. Kelompok Jabatan Pelaksana.
- (2) Kepala Sekolah sebagaimana dimaksud pada ayat (1) huruf a, merupakan jabatan fungsional guru yang melaksanakan tugas manajerial, pengembangan kewirausahaan dan supervisi kepada guru dan tenaga kependidikan.
- (3) Bagan struktur organisasi TK Negeri sebagaimana dimaksud pada ayat (1) tercantum dalam Lampiran I dari Peraturan Bupati ini.

Pasal 5

- (1) Susunan organisasi SD terdiri atas :
 - a. Kepala Sekolah;
 - b. Kelompok Jabatan Fungsional; dan
 - c. Kelompok Jabatan Pelaksana.
- (2) Kepala Sekolah sebagaimana dimaksud pada ayat (1) huruf a, merupakan jabatan fungsional guru yang melaksanakan tugas manajerial, pengembangan kewirausahaan dan supervisi kepada guru dan tenaga kependidikan.
- (3) Bagan struktur organisasi SD Negeri sebagaimana dimaksud pada ayat (1) tercantum dalam Lampiran II dari Peraturan Bupati ini.

Pasal 6

- (1) Susunan organisasi SMP terdiri atas :
 - a. Kepala Sekolah;
 - b. Wakil Kepala;

- c. Kelompok Jabatan Fungsional; dan
 - d. Kelompok Jabatan Pelaksana.
- (2) Kepala Sekolah sebagaimana dimaksud pada ayat (1) huruf a, merupakan jabatan fungsional guru yang melaksanakan tugas manajerial, pengembangan kewirausahaan dan supervisi kepada guru dan tenaga kependidikan.
 - (3) Wakil Kepala sebagaimana dimaksud pada ayat (1) huruf b, paling banyak 3 orang.
 - (4) Wakil Kepala sebagaimana dimaksud pada ayat (1) huruf b, melaksanakan tugas di bidang akademik, kesiswaan, hubungan masyarakat, sarana dan prasarana, dan administrasi Satuan Pendidikan.
 - (5) Bagan struktur organisasi SMP Negeri sebagaimana dimaksud pada ayat (1) tercantum dalam Lampiran III dari Peraturan Bupati ini.

Bagian Keempat
Tugas Pokok dan Fungsi
Pasal 7

- (1) TK Negeri mempunyai tugas menyelenggarakan program pendidikan anak meliputi program layanan taman kanak-kanak untuk peserta didik usia 4 (empat) sampai dengan 6 (enam) tahun dengan prioritas usia 5 (lima) sampai 6 (enam) tahun.
- (2) SD Negeri mempunyai tugas mengelola pendidikan umum melalui 6 (enam) tingkatan kelas yang terdiri atas:
 - a. kelas 1 (satu);
 - b. kelas 2 (dua);
 - c. kelas 3 (tiga);
 - d. kelas 4 (empat);
 - e. kelas 5 (lima); dan
 - f. kelas 6 (enam).
- (3) SMP Negeri mempunyai tugas mengelola pendidikan umum melalui 3 (tiga) tingkatan kelas yang terdiri atas:
 - a. kelas 7 (tujuh);
 - b. kelas 8 (delapan); dan
 - c. kelas 9 (sembilan).

Pasal 8

- (1) Dalam melaksanakan tugas sebagaimana dimaksud dalam Pasal 7 ayat (1), TK Negeri menyelenggarakan fungsi pembinaan dan penumbuhkembangan seluruh potensi anak secara optimal sehingga terbentuk perilaku dan kemampuan dasar sesuai dengan tahap perkembangannya agar memiliki kesiapan untuk memasuki pendidikan selanjutnya.

- (2) Dalam melaksanakan tugas sebagaimana dimaksud dalam Pasal 7 ayat (2), SD Negeri mempunyai fungsi:
 - a. pelaksanaan pendidikan;
 - b. pelaksanaan hubungan kerjasama dengan orang tua peserta didik, Komite Sekolah, dan/atau masyarakat; dan
 - c. pelaksanaan administrasi.
- (3) Dalam melaksanakan tugas sebagaimana dimaksud dalam Pasal 7 ayat (3), SMP Negeri mempunyai fungsi:
 - a. pelaksanaan pendidikan;
 - b. pelaksanaan hubungan kerja sama dengan orang tua peserta didik, Komite Sekolah, dan/atau masyarakat; dan
 - c. pelaksanaan administrasi.

BAB III

SATUAN PENDIDIKAN NON FORMAL

Bagian Kesatu

Kedudukan

Pasal 9

- (1) SKB sebagaimana dimaksud dalam Pasal 2 ayat (4), merupakan kelompok layanan pendidikan yang menyelenggarakan pendidikan non formal, yang dipimpin oleh seorang Kepala yang berada dibawah dan bertanggung jawab kepada Kepala Dinas Pendidikan dan Kebudayaan.
- (2) Nama SKB sebagaimana pada ayat (1), tercantum dalam Lampiran IV dari Peraturan Bupati ini.

Bagian Kedua

Susunan Organisasi

Pasal 10

- (1) Susunan Organisasi SKB terdiri atas:
 - a. Kepala;
 - b. Urusan Tata Usaha; dan
 - c. Kelompok Jabatan Fungsional.
- (2) Kepala SKB sebagaimana dimaksud pada ayat (1) huruf a, adalah jabatan fungsional Pamong Belajar yang diberi tugas tambahan sebagai Kepala SKB.
- (3) Kepala SKB sebagaimana dimaksud pada ayat (1) huruf a, menjalankan tugas memimpin dan mengelola SKB.
- (4) Urusan Tata Usaha sebagaimana dimaksud pada ayat (1) huruf b, mempunyai tugas melakukan urusan administrasi kurikulum, peserta didik, kepegawaian, sarana dan prasarana, hubungan masyarakat, persuratan, dan pengarsipan.

- (5) Kelompok Jabatan Fungsional sebagaimana dimaksud pada ayat (1) huruf c, merupakan pamong belajar dan jabatan fungsional lainnya untuk menyelenggarakan dan melaksanakan program pendidikan non formal.
- (6) Bagan struktur organisasi SKB sebagaimana dimaksud pada ayat (1) tercantum dalam Lampiran IV dari Peraturan Bupati ini.

Bagian Ketiga
Tugas dan Fungsi

Pasal 11

- (1) SKB mempunyai tugas menyelenggarakan program pendidikan non formal.
- (2) Dalam pelaksanaan tugas sebagaimana dimaksud pada ayat (1), penyelenggaraan SKB didukung oleh Urusan Tata Usaha dan Kelompok Jabatan Fungsional yang terdiri atas Pamong Belajar dan jabatan fungsional lainnya.

Pasal 12

Dalam melaksanakan tugas sebagaimana dimaksud dalam Pasal 11 ayat (1), SKB mempunyai fungsi :

- a. penyelenggaraan program pendidikan non formal;
- b. penyelenggaraan program percontohan pendidikan non formal;
- c. pelaksanaan program pengabdian masyarakat di bidang pendidikan non formal;
- d. pelaksanaan dan pembinaan hubungan kerja sama dengan orang tua peserta didik dan masyarakat; dan
- e. pelaksanaan administrasi pada SKB.

BAB IV
KELOMPOK JABATAN FUNGSIONAL

Pasal 13

- (1) Kelompok Jabatan Fungsional mempunyai tugas melakukan kegiatan sesuai dengan jabatan fungsional masing-masing berdasarkan ketentuan peraturan perundang-undangan.
- (2) Dalam melaksanakan tugas sebagaimana dimaksud pada ayat (1), Kelompok Jabatan Fungsional bertanggung jawab kepada Kepala Dinas Pendidikan dan Kebudayaan melalui Kepala Satuan Pendidikan.

Pasal 14

- (1) Kelompok Jabatan Fungsional sebagaimana dimaksud dalam Pasal 13, terdiri dari sejumlah jabatan fungsional yang terbagi dalam berbagai kelompok jabatan fungsional sesuai dengan bidang keahliannya/keterampilannya.
- (2) Jumlah jabatan fungsional sebagaimana dimaksud pada ayat (1), ditentukan berdasarkan kebutuhan dan beban kerja.
- (3) Jenis dan jenjang jabatan fungsional sebagaimana dimaksud pada ayat (1), diatur berdasarkan ketentuan peraturan perundang-undangan.
- (4) Untuk memenuhi kebutuhan jabatan fungsional sebagaimana dimaksud pada ayat (1), dapat dilakukan dengan pengangkatan pertama, perpindahan dan penyesuaian jabatan sesuai ketentuan peraturan perundang-undangan.
- (5) Pelaksanaan penilaian kinerja dan pembinaan terhadap Kelompok Jabatan Fungsional sebagaimana dimaksud pada ayat (1), sesuai ketentuan peraturan perundang-undangan.
- (6) Pelaksanaan tugas jabatan fungsional dan pola hubungan kerja jabatan fungsional sebagaimana dimaksud pada ayat (1), dilakukan sesuai ketentuan peraturan perundang-undangan.

BAB V

TATA KERJA

Pasal 15

- (1) Dalam melaksanakan tugas, setiap pimpinan dan unit organisasi, kelompok Jabatan Fungsional, serta jabatan pelaksana wajib menerapkan koordinasi, integrasi dan sinkronisasi, baik dalam lingkungan unit kerja maupun dengan unit kerja lain.
- (2) Kepala Satuan Pendidikan bertanggung jawab memimpin dan mengoordinasikan bawahannya masing-masing dan memberikan bimbingan serta petunjuk bagi pelaksanaan tugas bawahan.
- (3) Kepala Satuan Pendidikan wajib mengawasi bawahannya masing-masing dan apabila terjadi penyimpangan agar mengambil langkah-langkah yang diperlukan sesuai dengan ketentuan peraturan perundang-undangan.
- (4) Kelompok Jabatan Fungsional dan jabatan pelaksana wajib mematuhi petunjuk dan arahan, bertanggung jawab kepada atasannya serta menyampaikan laporan berkala tepat pada waktunya.
- (5) Kepala Satuan Pendidikan wajib mengolah setiap laporan yang diterima dan mempergunakannya sebagai bahan untuk penyusunan laporan serta kebijakan lebih lanjut.

- (6) Dalam menyampaikan laporan kepada Kepala Dinas, Kepala Satuan Pendidikan mengirimkan tembusan kepada satuan organisasi lain yang secara fungsional mempunyai hubungan koordinasi.

BAB VI
KEPEGAWAIAN

Pasal 16

- (1) Kepala Satuan Pendidikan, Pelaksana Urusan Tata Usaha pada Satuan Pendidikan dan Pejabat Fungsional diangkat dan diberhentikan oleh Pejabat yang berwenang sesuai dengan peraturan perundang-undangan.
- (2) Jumlah dan jenis Jabatan Pelaksana dan Jabatan Fungsional sebagaimana dimaksud pada ayat (1) ditentukan berdasarkan analisis jabatan dan analisis beban kerja.

BAB VII
KETENTUAN PENUTUP

Pasal 17

Peraturan Bupati ini mulai berlaku pada tanggal diundangkan.

Agar setiap orang mengetahuinya, memerintahkan pengundangan Peraturan Bupati ini dengan penempatannya dalam Berita Daerah Kabupaten Kuningan.

Ditetapkan di Kuningan
pada tanggal 16 Juli 2020



Diundangkan di Kuningan
pada tanggal 16 Juli 2020



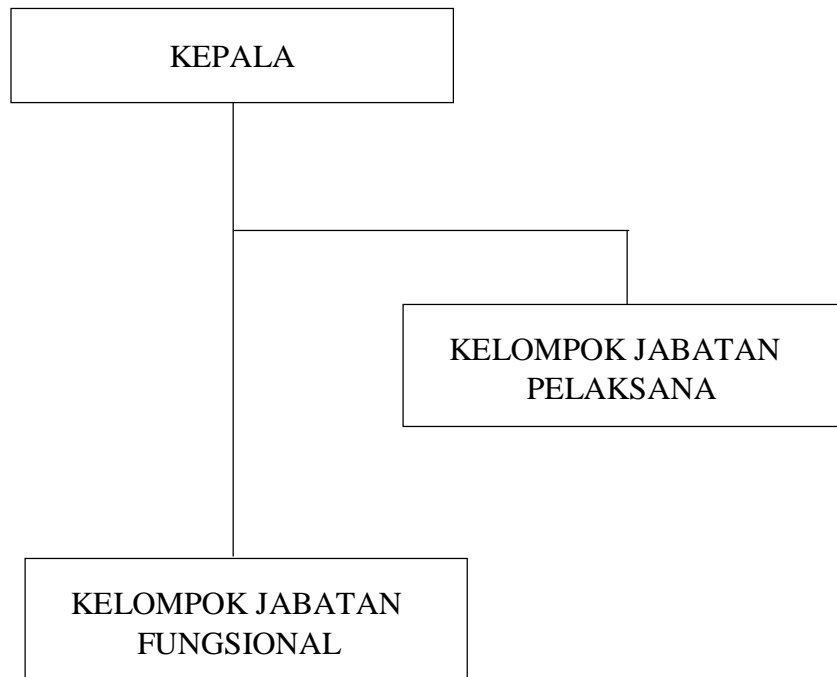
LAMPIRAN I PERATURAN BUPATI KUNINGAN

NOMOR : 50 TAHUN 2020

TANGGAL : 16 JULI 2020

TENTANG : PEMBENTUKAN, KEDUDUKAN , SUSUNAN ORGANSISASI, TUGAS DAN FUNGSI SERTA TATA KERJA SATUAN PENDIDIKAN PADA DINAS PENDIDIKAN DAN KEBUDAYAAN KABUPATEN KUNINGAN

BAGAN STRUKTUR ORGANISASI
SATUAN PENDIDIKAN FORMAL TAMAN KANAK – KANAK NEGERI



BUPATI KUNINGAN,

ACEP PURNAMA

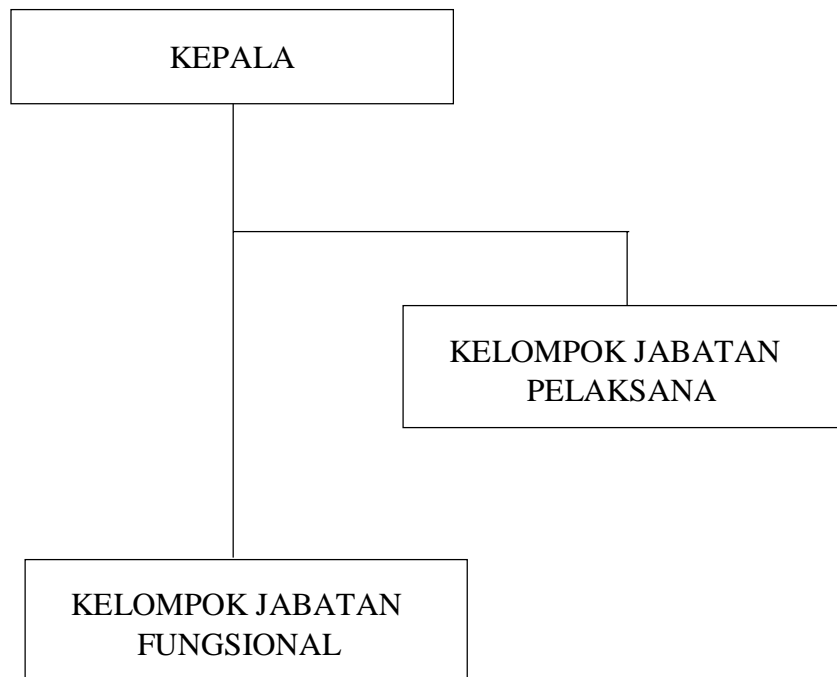
LAMPIRAN II PERATURAN BUPATI KUNINGAN

NOMOR : 50 TAHUN 2020

TANGGAL : 16 JULI 2020

TENTANG : PEMBENTUKAN, KEDUDUKAN , SUSUNAN ORGANSISASI, TUGAS DAN FUNGSI SERTA TATA KERJA SATUAN PENDIDIKAN PADA DINAS PENDIDIKAN DAN KEBUDAYAAN KABUPATEN KUNINGAN

BAGAN STRUKTUR ORGANISASI
SATUAN PENDIDIKAN FORMAL SEKOLAH DASAR NEGERI



 **BUPATI KUNINGAN,**

ACEP PURNAMA

LAMPIRAN III PERATURAN BUPATI KUNINGAN

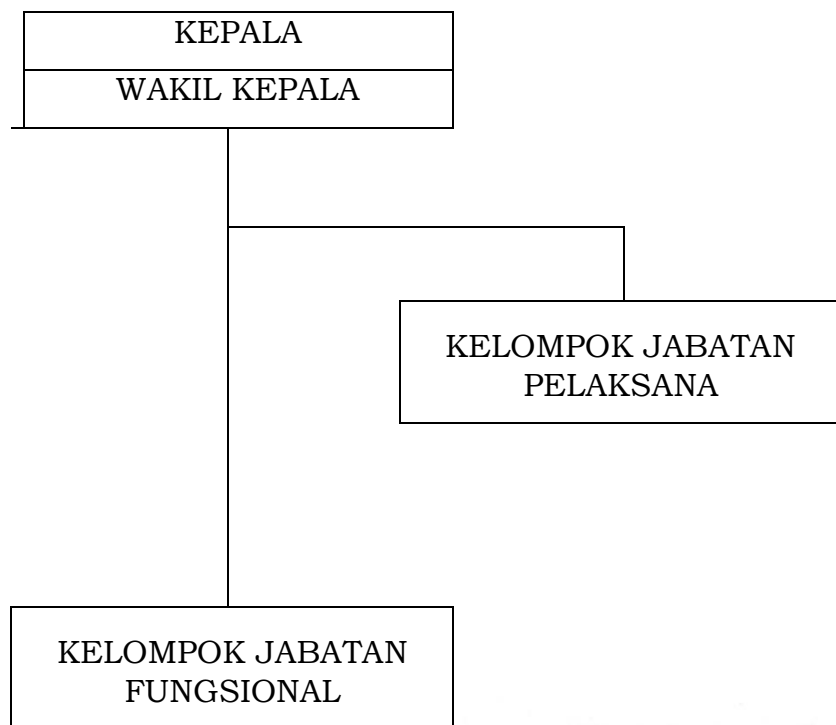
NOMOR : 50 TAHUN 2020

TANGGAL : 16 JULI 2020

TENTANG : PEMBENTUKAN, KEDUDUKAN , SUSUNAN ORGANSISASI, TUGAS DAN FUNGSI SERTA TATA KERJA SATUAN PENDIDIKAN PADA DINAS PENDIDIKAN DAN KEBUDAYAAN KABUPATEN KUNINGAN

BAGAN STRUKTUR ORGANISASI

SATUAN PENDIDIKAN FORMAL SEKOLAH MENENGAH PERTAMA NEGERI



BUPATI KUNINGAN,

ACEP PURNAMA

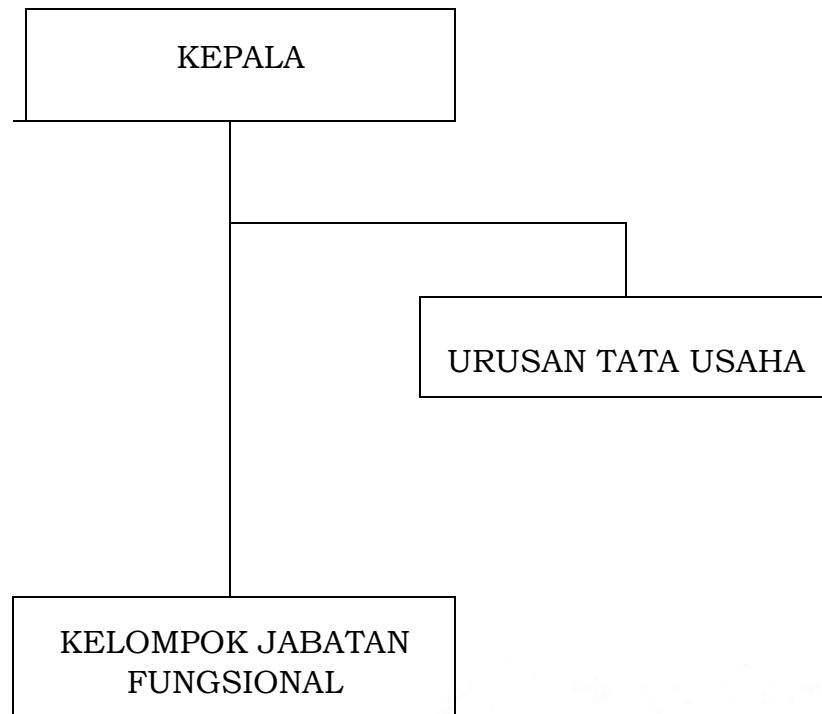
LAMPIRAN IV PERATURAN BUPATI KUNINGAN

NOMOR : 50 TAHUN 2020

TANGGAL : 16 JULI 2020

TENTANG : PEMBENTUKAN, KEDUDUKAN , SUSUNAN ORGANSISASI,
TUGAS DAN FUNGSI SERTA TATA KERJA SATUAN PENDIDIKAN
PADA DINAS PENDIDIKAN DAN KEBUDAYAAN KABUPATEN
KUNINGAN

BAGAN STRUKTUR ORGANISASI
SANGGAR KEGIATAN BELAJAR PADA
DINAS PENDIDIKAN DAN KEBUDAYAAN
KABUPATEN KUNINGAN



 **BUPATI KUNINGAN,**

ACEP PURNAMA