



MENTERI DALAM NEGERI
REPUBLIK INDONESIA

PERATURAN MENTERI DALAM NEGERI REPUBLIK INDONESIA
NOMOR 98 TAHUN 2017
TENTANG
BATAS DAERAH KABUPATEN EMPAT LAWANG PROVINSI SUMATERA
SELATAN DENGAN KABUPATEN SELUMA PROVINSI BENGKULU

DENGAN RAHMAT TUHAN YANG MAHA ESA

MENTERI DALAM NEGERI REPUBLIK INDONESIA,

- Menimbang : a. bahwa untuk melaksanakan ketentuan Pasal 5 ayat (6) Undang-Undang Nomor 1 Tahun 2007 tentang Pembentukan Kabupaten Empat Lawang di Provinsi Sumatera Selatan, perlu ditetapkan batas daerah secara pasti antara Kabupaten Empat Lawang Provinsi Sumatera Selatan dengan Kabupaten Seluma Provinsi Bengkulu;
- b. bahwa penetapan batas daerah antara Kabupaten Empat Lawang Provinsi Sumatera Selatan dengan Kabupaten Seluma Provinsi Bengkulu sebagaimana dimaksud dalam huruf a telah disepakati oleh Pemerintah Kabupaten Empat Lawang, Pemerintah Kabupaten Seluma, Pemerintah Provinsi Sumatera Selatan dan Pemerintah Provinsi Bengkulu serta disetujui oleh Tim Penegasan Batas Daerah Pusat;
- c. bahwa berdasarkan pertimbangan sebagaimana dimaksud dalam huruf a dan huruf b, perlu menetapkan Peraturan Menteri Dalam Negeri tentang Batas Daerah Kabupaten Empat Lawang Provinsi Sumatera Selatan dengan Kabupaten Seluma Provinsi Bengkulu;

- Mengingat : 1. Undang-Undang Nomor 25 Tahun 1959 tentang Penetapan Peraturan Pemerintah Pengganti Undang-Undang Nomor 3 Tahun 1950 tentang Pembentukan Daerah Tingkat I Sumatera Selatan dan Undang-Undang Darurat Nomor 16 Tahun 1955 tentang Perubahan Peraturan Pemerintah Pengganti Undang-Undang Nomor 3 Tahun 1950 (Lembaran Negara Republik Indonesia Tahun 1955 Nomor 52), sebagai Undang-Undang (Lembaran Negara Republik Indonesia Tahun 1959 Nomor 70, Tambahan Lembaran Negara Republik Indonesia Nomor 1814);
2. Undang-Undang Nomor 9 Tahun 1967 tentang Pembentukan Propinsi Bengkulu (Lembaran Negara Republik Indonesia Tahun 1967 Nomor 19, Tambahan Lembaran Negara Republik Indonesia Nomor 2828);
3. Undang-Undang Nomor 3 Tahun 2003 tentang Pembentukan Kabupaten Mukomuko, Kabupaten Seluma, dan Kabupaten Kaur di Provinsi Bengkulu (Lembaran Negara Republik Indonesia Tahun 2003 Nomor 23, Tambahan Lembaran Negara Republik Indonesia Nomor 4266);
4. Undang-Undang Nomor 1 Tahun 2007 tentang Pembentukan Kabupaten Empat Lawang di Provinsi Sumatera Selatan (Lembaran Negara Republik Indonesia Tahun 2007 Nomor 3, Tambahan Lembaran Negara Republik Indonesia Nomor 4677);
5. Undang-Undang Nomor 39 Tahun 2008 tentang Kementerian Negara (Lembaran Negara Republik Indonesia Tahun 2008 Nomor 166, Tambahan Lembaran Negara Republik Indonesia Nomor 4916);
6. Undang-Undang Nomor 23 Tahun 2014 tentang Pemerintahan Daerah (Lembaran Negara Republik Indonesia Tahun 2014 Nomor 244) sebagaimana telah beberapa kali diubah, terakhir dengan Undang-Undang Nomor 9 Tahun 2015 tentang Perubahan Kedua atas Undang-Undang Nomor 23 Tahun 2014 tentang Pemerintahan Daerah (Lembaran Negara Republik Indonesia Tahun 2015 Nomor 58, Tambahan Lembaran

Negara Republik Indonesia Nomor 5679);

7. Peraturan Menteri Dalam Negeri Nomor 76 Tahun 2012 tentang Pedoman Penegasan Batas Daerah (Berita Negara Republik Indonesia Tahun 2012 Nomor 1252);

MEMUTUSKAN:

Menetapkan : PERATURAN MENTERI DALAM NEGERI TENTANG BATAS DAERAH KABUPATEN EMPAT LAWANG PROVINSI SUMATERA SELATAN DENGAN KABUPATEN SELUMA PROVINSI BENGKULU.

Pasal 1

Dalam Peraturan Menteri ini yang dimaksud dengan:

1. Provinsi Sumatera Selatan adalah daerah otonom sebagaimana dimaksud dalam Undang-Undang Nomor 25 Tahun 1959 tentang penetapan Peraturan Pemerintah Pengganti Undang-Undang Nomor 3 Tahun 1950 tentang Pembentukan Daerah Tingkat I Sumatera Selatan dan Undang-Undang Darurat Nomor 16 Tahun 1955 tentang perubahan Peraturan Pemerintah Pengganti Undang-Undang Nomor 3 Tahun 1950 (Lembaran Negara Republik Indonesia tahun 1955 Nomor 52) sebagai Undang-Undang.
2. Provinsi Bengkulu adalah daerah otonom sebagaimana dimaksud dalam Undang-Undang Nomor 9 Tahun 1967 tentang Pembentukan Daerah Tingkat I Propinsi Bengkulu.
3. Kabupaten Empat Lawang adalah Daerah Otonom sebagaimana dimaksud dalam Undang-Undang Republik Indonesia Nomor 1 Tahun 2007 tentang Pembentukan Kabupaten Empat Lawang di Provinsi Sumatera Selatan.
4. Kabupaten Seluma adalah Daerah Otonom sebagaimana dimaksud dalam Undang-Undang Nomor 3 Tahun 2003 tentang Pembentukan Kabupaten Mukomuko, Kabupaten Seluma, dan Kabupaten Kaur di Provinsi Bengkulu.
5. Pilar Batas Utama yang selanjutnya disingkat PBU adalah pilar yang dipasang sebagai tanda batas antar Provinsi/Kabupaten/Kota yang diletakkan tepat pada garis batas antar daerah Provinsi/Kabupaten/Kota.

6. Titik Koordinat Kartometris yang selanjutnya disingkat TK adalah titik koordinat batas yang ditentukan berdasarkan pengukuran/perhitungan posisi titik dengan menggunakan peta dasar dan peta-peta lain sebagai pelengkap.

Pasal 2

Batas daerah Kabupaten Empat Lawang Provinsi Sumatera Selatan dengan Kabupaten Seluma Provinsi Bengkulu dimulai dari :

1. TK 09A dengan koordinat $3^{\circ} 48' 07.920''$ LS dan $102^{\circ} 37' 13.200''$ BT yang terletak di puncak Bukit Sanggul Kawasan Taman Nasional Bukit Daun yang merupakan perempatan batas antara Kabupaten Seluma, Kabupaten Bengkulu Tengah, dan Kabupaten Kepahiang Provinsi Bengkulu serta Kabupaten Empat Lawang Provinsi Sumatera Selatan, selanjutnya ke arah Tenggara sampai pada TK 2 dengan koordinat $3^{\circ} 49' 01.607''$ LS dan $102^{\circ} 39' 24.421''$ BT, selanjutnya ke arah Tenggara sampai pada TK 3 dengan koordinat $3^{\circ} 50' 50.372''$ LS dan $102^{\circ} 41' 06.648''$ BT, selanjutnya ke arah Tenggara sampai pada PBU P113 dengan koordinat $3^{\circ} 51' 22.257''$ LS dan $102^{\circ} 41' 29.069''$ BT yang terletak pada batas Kecamatan Pasemah Air Keruh Kabupaten Empat Lawang Provinsi Sumatera Selatan dengan Kecamatan Seluma Utara Kabupaten Seluma Provinsi Bengkulu;
2. PBU P113 selanjutnya ke arah Timur Laut sampai pada PBU P114 dengan koordinat $3^{\circ} 51' 17.049''$ LS dan $102^{\circ} 42' 04.398''$ BT yang terletak pada batas Kecamatan Pasemah Air Keruh Kabupaten Empat Lawang Provinsi Sumatera Selatan dengan Kecamatan Seluma Utara Kabupaten Seluma Provinsi Bengkulu;
3. PBU P114 selanjutnya ke arah Tenggara sampai pada PBU P115 dengan koordinat $3^{\circ} 51' 52.422''$ LS dan $102^{\circ} 42' 28.310''$ BT yang terletak pada batas Kecamatan Pasemah Air Keruh Kabupaten Empat Lawang Provinsi Sumatera Selatan dengan Kecamatan Seluma Utara Kabupaten Seluma Provinsi Bengkulu;

4. PBU P115 selanjutnya ke arah Timur Laut sampai pada PBU P116 dengan koordinat $3^{\circ} 51' 49.045''$ LS dan $102^{\circ} 42' 42.867''$ BT yang terletak pada batas Kecamatan Pasemah Air Keruh Kabupaten Empat Lawang Provinsi Sumatera Selatan dengan Kecamatan Seluma Utara Kabupaten Seluma Provinsi Bengkulu;
5. PBU P116 selanjutnya ke arah Tenggara sampai pada PBU P117 dengan koordinat $3^{\circ} 52' 11.795''$ LS dan $102^{\circ} 42' 55.863''$ BT yang terletak pada batas Kecamatan Pasemah Air Keruh Kabupaten Empat Lawang Provinsi Sumatera Selatan dengan Kecamatan Seluma Utara Kabupaten Seluma Provinsi Bengkulu;
6. PBU P117 selanjutnya ke arah Tenggara sampai pada PBU P118 dengan koordinat $3^{\circ} 52' 18.454''$ LS dan $102^{\circ} 43' 15.383''$ BT yang terletak pada batas Kecamatan Pasemah Air Keruh Kabupaten Empat Lawang Provinsi Sumatera Selatan dengan Kecamatan Seluma Utara Kabupaten Seluma Provinsi Bengkulu;
7. PBU P118 selanjutnya ke arah Tenggara sampai pada PBU P119 dengan koordinat $3^{\circ} 53' 14.027''$ LS dan $102^{\circ} 43' 59.752''$ BT yang terletak pada batas Kecamatan Pasemah Air Keruh Kabupaten Empat Lawang Provinsi Sumatera Selatan dengan Kecamatan Seluma Utara Kabupaten Seluma Provinsi Bengkulu;
8. PBU P119 selanjutnya ke arah Timur sampai pada PBU P120 dengan koordinat $3^{\circ} 53' 12.929''$ LS dan $102^{\circ} 44' 26.810''$ BT yang terletak pada batas Kecamatan Pasemah Air Keruh Kabupaten Empat Lawang Provinsi Sumatera Selatan dengan Kecamatan Seluma Utara Kabupaten Seluma Provinsi Bengkulu;
9. PBU P120 selanjutnya ke arah Tenggara sampai pada PBU P121 dengan koordinat $3^{\circ} 53' 28.434''$ LS dan $102^{\circ} 44' 56.449''$ BT yang terletak pada batas Sumatera Selatan dengan Kecamatan Seluma Utara Kabupaten Seluma Provinsi Bengkulu;
10. PBU P121 selanjutnya ke arah Selatan sampai pada PBU P122 dengan koordinat $3^{\circ} 54' 03.968''$ LS dan $102^{\circ} 44'$

- 55.026" BT yang terletak pada batas Kecamatan Pasemah Air Keruh Kabupaten Empat Lawang Provinsi Sumatera Selatan dengan Kecamatan Seluma Utara Kabupaten Seluma Provinsi Bengkulu;
11. PBU P122 selanjutnya ke arah Tenggara sampai pada PBU P123 dengan koordinat $3^{\circ} 54' 23.080''$ LS dan $102^{\circ} 45' 10.593''$ BT yang terletak pada batas Kecamatan Pasemah Air Keruh Kabupaten Empat Lawang Provinsi Sumatera Selatan dengan Kecamatan Seluma Utara Kabupaten Seluma Provinsi Bengkulu;
 12. PBU P123 selanjutnya ke arah Tenggara sampai pada PBU P124 dengan koordinat $3^{\circ} 54' 37.036''$ LS dan $102^{\circ} 45' 32.849''$ BT yang terletak pada batas Kecamatan Pasemah Air Keruh Kabupaten Empat Lawang Provinsi Sumatera Selatan dengan Kecamatan Seluma Utara Kabupaten Seluma Provinsi Bengkulu;
 13. PBU P124 selanjutnya ke arah Tenggara sampai pada PBU P125 dengan koordinat $3^{\circ} 54' 42.177''$ LS dan $102^{\circ} 45' 56.910''$ BT yang terletak pada batas Kecamatan Pasemah Air Keruh Kabupaten Empat Lawang Provinsi Sumatera Selatan dengan Kecamatan Seluma Utara Kabupaten Seluma Provinsi Bengkulu;
 14. PBU P125 selanjutnya ke arah Timur Laut sampai pada PBU P126 dengan koordinat $3^{\circ} 54' 36.653''$ LS dan $102^{\circ} 46' 12.186''$ BT yang terletak pada batas Kecamatan Pasemah Air Keruh Kabupaten Empat Lawang Provinsi Sumatera Selatan dengan Kecamatan Seluma Utara Kabupaten Seluma Provinsi Bengkulu;
 15. PBU P126 selanjutnya ke arah Tenggara sampai pada PBU P127 dengan koordinat $3^{\circ} 54' 57.576''$ LS dan $102^{\circ} 46' 23.342''$ BT yang terletak pada batas Kecamatan Pasemah Air Keruh Kabupaten Empat Lawang Provinsi Sumatera Selatan dengan Kecamatan Seluma Utara Kabupaten Seluma Provinsi Bengkulu;
 16. PBU P127 selanjutnya ke arah Barat Daya sampai pada PBU P128 dengan koordinat $3^{\circ} 55' 12.951''$ LS dan $102^{\circ} 46' 16.205''$ BT yang terletak pada batas Kecamatan Pasemah

Air Keruh Kabupaten Empat Lawang Provinsi Sumatera Selatan dengan Kecamatan Seluma Utara Kabupaten Seluma Provinsi Bengkulu;

17. PBU P128 selanjutnya ke arah Tenggara sampai pada PBU P129 dengan koordinat $3^{\circ} 55' 34.346''$ LS dan $102^{\circ} 46' 21.301''$ BT yang terletak pada batas Kecamatan Pasemah Air Keruh Kabupaten Empat Lawang Provinsi Sumatera Selatan dengan Kecamatan Seluma Utara Kabupaten Seluma Provinsi Bengkulu;
18. PBU P129 selanjutnya ke arah Tenggara sampai pada PBU P130 dengan koordinat $3^{\circ} 55' 39.909''$ LS dan $102^{\circ} 46' 32.660''$ BT yang terletak pada batas Kecamatan Pasemah Air Keruh Kabupaten Empat Lawang Provinsi Sumatera Selatan dengan Kecamatan Seluma Utara Kabupaten Seluma Provinsi Bengkulu;
19. PBU P130 selanjutnya ke arah Tenggara sampai pada PBU P131 dengan koordinat $3^{\circ} 56' 27.068''$ LS dan $102^{\circ} 46' 45.788''$ BT yang terletak pada batas Kecamatan Pasemah Air Keruh Kabupaten Empat Lawang Provinsi Sumatera Selatan dengan Kecamatan Seluma Utara Kabupaten Seluma Provinsi Bengkulu;
20. PBU P131 selanjutnya ke arah Tenggara sampai pada PBU P132 dengan koordinat $3^{\circ} 57' 20.860''$ LS dan $102^{\circ} 47' 29.600''$ BT yang terletak pada batas Kecamatan Pasemah Air Keruh Kabupaten Empat Lawang Provinsi Sumatera Selatan dengan Kecamatan Ulu Talo Kabupaten Seluma Provinsi Bengkulu; dan
21. PBU 132 selanjutnya ke arah Tenggara sampai pada TK 4 dengan koordinat $3^{\circ} 58' 03.004''$ LS dan $102^{\circ} 49' 01.874''$ BT, selanjutnya ke arah Tenggara sampai pada TK 5 dengan koordinat $3^{\circ} 58' 37.933''$ LS dan $102^{\circ} 50' 43.277''$ BT, selanjutnya ke arah Tenggara sampai pada TK 6 dengan koordinat $3^{\circ} 59' 18.786''$ LS dan $102^{\circ} 52' 47.461''$ BT, selanjutnya ke arah Timur Laut sampai pada TK 7 dengan koordinat $3^{\circ} 58' 10.589''$ LS dan $102^{\circ} 54' 42.869''$ BT, selanjutnya ke arah Tenggara sampai pada TK 8 dengan koordinat $4^{\circ} 00' 13.522''$ LS dan $102^{\circ} 56' 37.663''$

BT, selanjutnya ke arah Tenggara sampai pada TK 9 dengan koordinat $4^{\circ} 01' 08.980''$ LS dan $102^{\circ} 59' 52.357''$ BT yang merupakan titik simpul batas Kecamatan Pasemah Air Keruh Kabupaten Empat Lawang Provinsi Sumatera Selatan dengan Kecamatan Semidang Alas Kabupaten Seluma Provinsi Bengkulu dan Kecamatan Tanjung Sakti Pumi Kabupaten Lahat Provinsi Sumatera Selatan.

Pasal 3

Posisi PBU dan TK sebagaimana dimaksud dalam Pasal 2 bersifat tetap dan tidak berubah akibat perubahan nama desa dan/atau nama kecamatan.

Pasal 4

Batas daerah dan koordinat batas sebagaimana dimaksud dalam Pasal 2 tercantum di peta dalam Lampiran yang merupakan bagian tidak terpisahkan dari Peraturan Menteri ini.

Pasal 5

Peraturan Menteri ini mulai berlaku pada tanggal diundangkan.

Agar setiap orang mengetahuinya, memerintahkan pengundangan Peraturan Menteri ini dengan penempatannya dalam Berita Negara Republik Indonesia.

Ditetapkan di Jakarta
pada tanggal 31 Oktober 2017

MENTERI DALAM NEGERI
REPUBLIK INDONESIA,
ttd
TJAHJO KUMOLO

Diundangkan di Jakarta
pada tanggal 6 November 2017

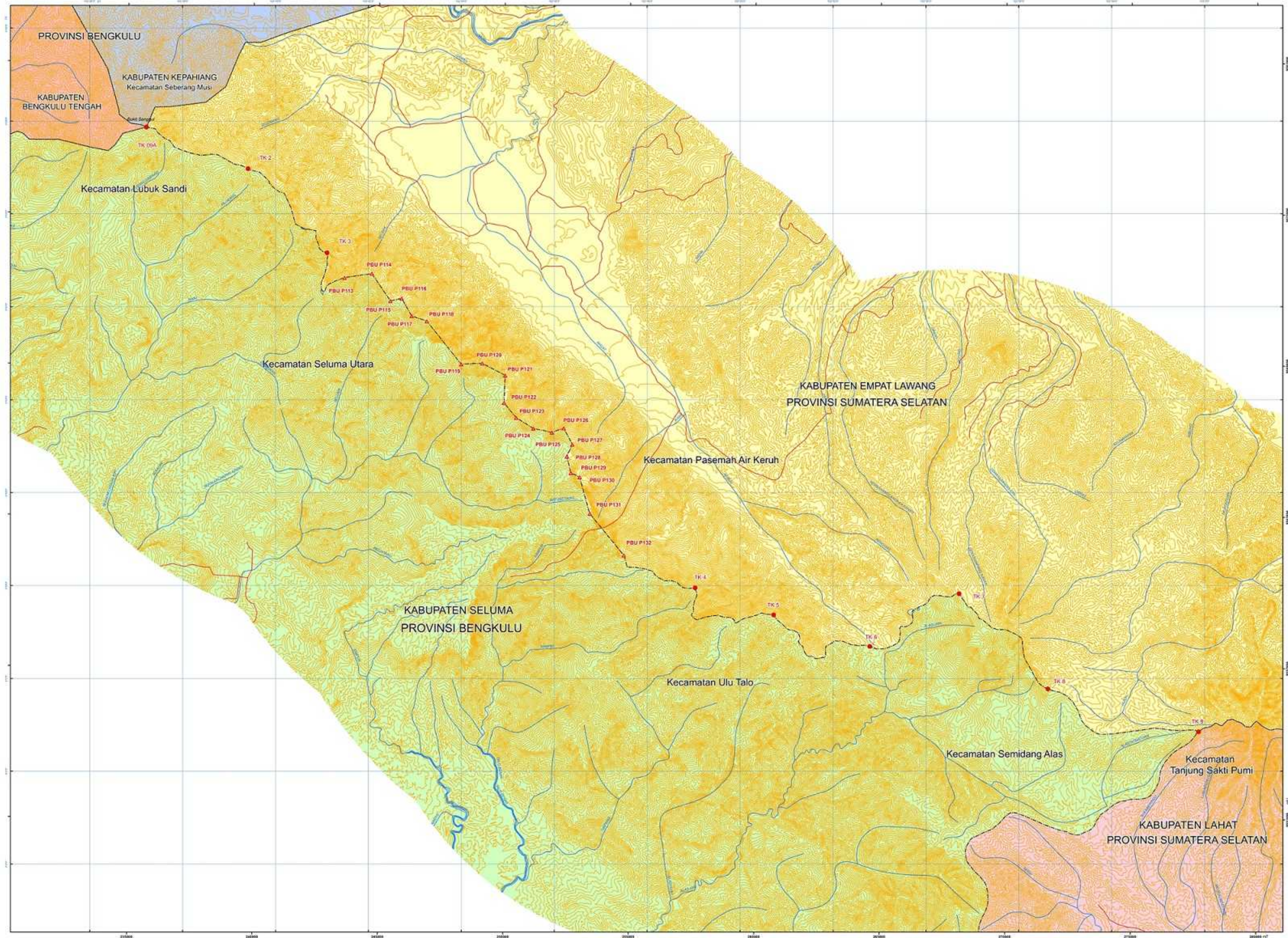
DIREKTUR JENDERAL
PERATURAN PERUNDANG-UNDANGAN
KEMENTERIAN HUKUM DAN HAK ASASI MANUSIA
REPUBLIK INDONESIA,
ttd
WIDODO EKATJAHJANA

BERITA NEGARA REPUBLIK INDONESIA TAHUN 2017 NOMOR 1547.

Salinan sesuai dengan aslinya
KEPALA BIRO HUKUM,

ttd

WIDODO SIGIT PUDJIANTO
Pembina Utama Madya (IV/d) NIP.
19590203 198903 1 001.



LAMPIRAN PERATURAN MENTERI DALAM NEGERI REPUBLIK INDONESIA NOMOR .../M.EMEN/2017 TENTANG BATAS DAERAH KABUPATEN EMPAT LAWANG PROVINSI SUMATERA SELATAN DENGAN KABUPATEN SELUMA PROVINSI BENGKULU



PROYEKSI
 Sistem Geod: Geod Geografis dan Geod Universal Transverse Mercator
 Datum Horizontal: Padang - WGS 84
 Zona: 48 N
 Satuan Tinggi: meter
 Kelangkaan: 25 meter

KEPERNYAAN SEWAJAT
 1. Peta Perbatasan Indonesia Skala 1:50.000 Produk Hasil Informasi Geospasial Tahun 2016
 2. Laporan Penyelidikan, Penelitian dan Pengukuran Tegas Batas Wilayah Provinsi DKI Jakarta dengan Provinsi DKI Banten dan Pulau Anamban Agustus 1994

LEGENDA
 Pilar Batas, Titik Kartometrik, Batas Provinsi, Batas Kabupaten, Jalan, Sungai, Garis Kontur

DAFTAR KOORDINAT PILAR BATAS

No.	Nama	Koordinat Geografis		Koordinat UTM	
		Lintang	Bujur	X	Y
1	TK.00A	3° 40' 47.833" S	102° 37' 43.240" BT	233706	8759372
2	TK.2	3° 40' 41.607" S	102° 30' 24.431" BT	230761	8777724
3	TK.3	3° 50' 56.332" S	102° 41' 06.640" BT	242025	8751860
4	PBU P113	3° 51' 22.253" S	102° 41' 29.060" BT	243620	8753422
5	PBU P114	3° 51' 17.848" S	102° 42' 04.908" BT	243710	8753585
6	PBU P115	3° 51' 12.422" S	102° 42' 28.330" BT	243411	8752560
7	PBU P116	3° 51' 08.841" S	102° 42' 42.467" BT	243066	8751605
8	PBU P117	3° 52' 43.795" S	102° 42' 56.887" BT	246309	8751467
9	PBU P118	3° 52' 34.484" S	102° 43' 15.333" BT	246996	8751764
10	PBU P119	3° 53' 14.027" S	102° 43' 59.257" BT	248580	8750000
11	PBU P120	3° 53' 12.824" S	102° 44' 26.830" BT	249115	8750006
12	PBU P121	3° 53' 34.434" S	102° 44' 56.440" BT	250411	8560962
13	PBU P122	3° 54' 43.968" S	102° 44' 53.020" BT	249990	8564701
14	PBU P123	3° 54' 23.080" S	102° 44' 48.993" BT	250472	8563884
15	PBU P124	3° 54' 37.840" S	102° 44' 32.440" BT	251146	8563257
16	PBU P125	3° 54' 42.377" S	102° 44' 56.937" BT	249600	8563791
17	PBU P126	3° 54' 36.453" S	102° 44' 52.140" BT	252174	8563472
18	PBU P127	3° 54' 45.579" S	102° 44' 21.342" BT	252720	8564040
19	PBU P128	3° 55' 12.491" S	102° 44' 46.265" BT	252501	8564357
20	PBU P129	3° 55' 34.344" S	102° 44' 21.301" BT	252666	8565700
21	PBU P130	3° 55' 29.809" S	102° 44' 32.660" BT	253011	8565530
22	PBU P131	3° 56' 27.064" S	102° 44' 43.790" BT	253420	8564062
23	PBU P132	3° 57' 26.840" S	102° 44' 29.660" BT	254776	8563413
24	TK.4	3° 58' 43.084" S	102° 40' 51.974" BT	237627	8561145
25	TK.5	3° 58' 37.913" S	102° 40' 43.277" BT	246719	8564080
26	TK.6	3° 59' 18.760" S	102° 42' 47.401" BT	246494	8558035
27	TK.7	3° 59' 18.589" S	102° 44' 42.860" BT	248116	8560970
28	TK.8	4° 00' 13.522" S	102° 40' 37.663" BT	237502	8557171
29	TK.9	4° 01' 48.980" S	102° 40' 51.337" BT	237713	8554482

MENTERI DALAM NEGERI
 REPUBLIK INDONESIA,
 ttd
TJAHJO KUMOLO

Salinan sesuai dengan aslinya
 KEPALA BIRO HUKUM

WIDODO SIGIT PUDJANTO
 PEMBINA UTAMA MADYA (IV/d)
 NIP. 19590203 198903 1 001